




## FAD Series FAD602/FAD1202/FAD2402


60/120/240-Watt Commercial Amplifier with Direct Drive Technology,  
Dante Networking and Energy Star Certification


CN


## CN 重要的安全须知





 带有此标志的终端设备具有强大的电流, 存在触电危险。仅限使用带有 ¼" TS 或扭锁式插头的高品质专业扬声器线。所有的安装或调整均须由合格的专业人员进行。

 此标志提醒您, 产品内存在未绝缘的危险电压, 有触电危险。

 此标志提醒您查阅所附的重要的使用及维修说明。请阅读有关手册。

 **小心**  
为避免触电危险, 请勿打开机顶盖 (或背面挡板)。设备内没有可供用户维修使用的部件。请将维修事项交由合格的专业人员进行。

 **小心**  
为避免着火或触电危险, 请勿将此设备置于雨淋或潮湿中。此设备也不可受液体滴溅, 盛有液体的容器也不可置于其上, 如花瓶等。

 **小心**  
维修说明仅是给合格的专业维修人员使用的。为避免触电危险, 除了使用说明书提到的以外, 请勿进行任何其它维修。所有维修均须由合格的专业人员进行。

1. 请阅读这些说明。
2. 请妥善保存这些说明。
3. 请注意所有的警示。
4. 请遵守所有的说明。
5. 请勿在靠近水的地方使用本产品。
6. 请用干布清洁本产品。
7. 请勿堵塞通风口。安装本产品时请遵照厂家的说明。
8. 请勿将本产品安装在热源附近, 如暖气片, 炉子或其它产生热量的设备 (包括功放器)。
9. 请勿移除极性插头或接地插头的安全装置。接地插头是由两个插塞接点及一个接地头构成。若随货提供的插头不适合您的插座, 请找电工更换一个合适的插座。
10. 妥善保护电源线, 使其不被践踏或刺破, 尤其注意电源插头、多用途插座及设备连接处。

11. 请只使用厂家指定的附属设备和配件。



12. 请只使用厂家指定的或随货销售的手推车, 架子, 三角架, 支架和桌子。若使用手推车来搬运设备, 请注意安全放置设备, 以避免手推车和设备

倾倒而受伤。

13. 遇闪电雷鸣或长期不使用本设备时, 请拔出电源插头。

14. 所有维修均须由合格的维修人员进行。设备受损时需进行维修, 例如电源线或电源插头受损, 液体流入或异物落入设备内, 设备遭雨淋或受潮, 设备不能正常运作或被摔坏。

15. 本设备连接电源时一定要接地保护。



16. 若电源插头或器具耦合器用作断电装置, 应当保证它们处于随时可方便操作状态。

17. 本产品仅适用于海拔 2000 米以下地区, 本产品仅适用于非热带气候条件下。



## 法律声明

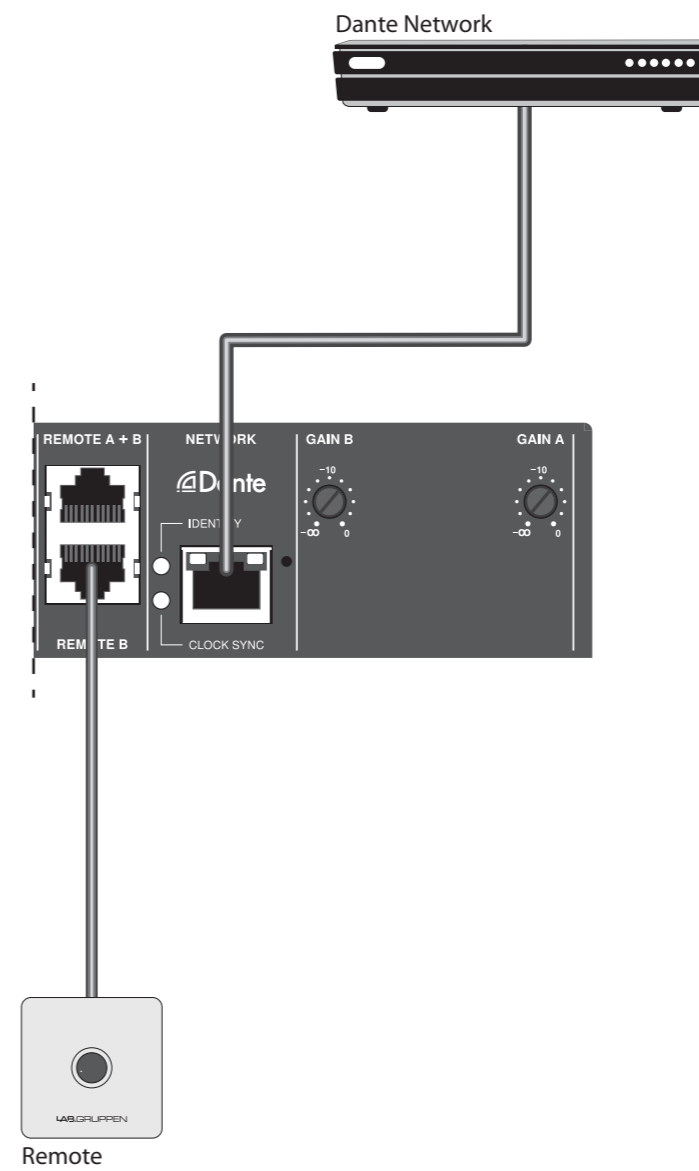
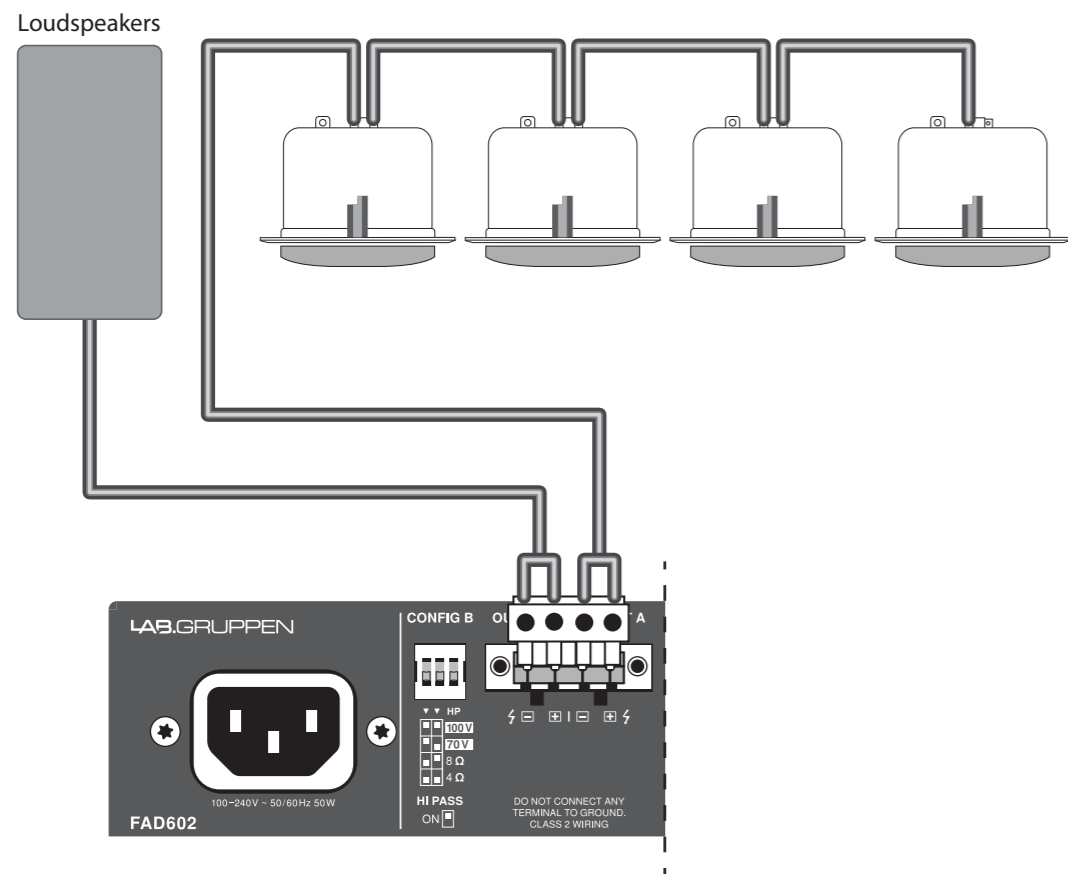
对于任何因在此说明书提到的全部或部分描述、图片或声明而造成的损失, Music Tribe 不负任何责任。技术参数和外观若有更改, 恕不另行通知。所有的商标均为其各自所有者的财产。Midas, Klark Teknik, Lab Gruppen, Lake, Tannoy, Turbosound, TC Electronic, TC Helicon, Behringer, Bugera, Oberheim, Auratone, Aston Microphones 和 Coolaudio 是 Music Tribe Global Brands Ltd. 公司的商标或注册商标。© Music Tribe Global Brands Ltd. 2021 版权所有。

## 保修条款

有关音乐集团保修的适用条款及其它相关信息, 请登陆 [musictribe.com/warranty](http://musictribe.com/warranty) 网站查看完整的详细信息。

# FAD Series 连接应用

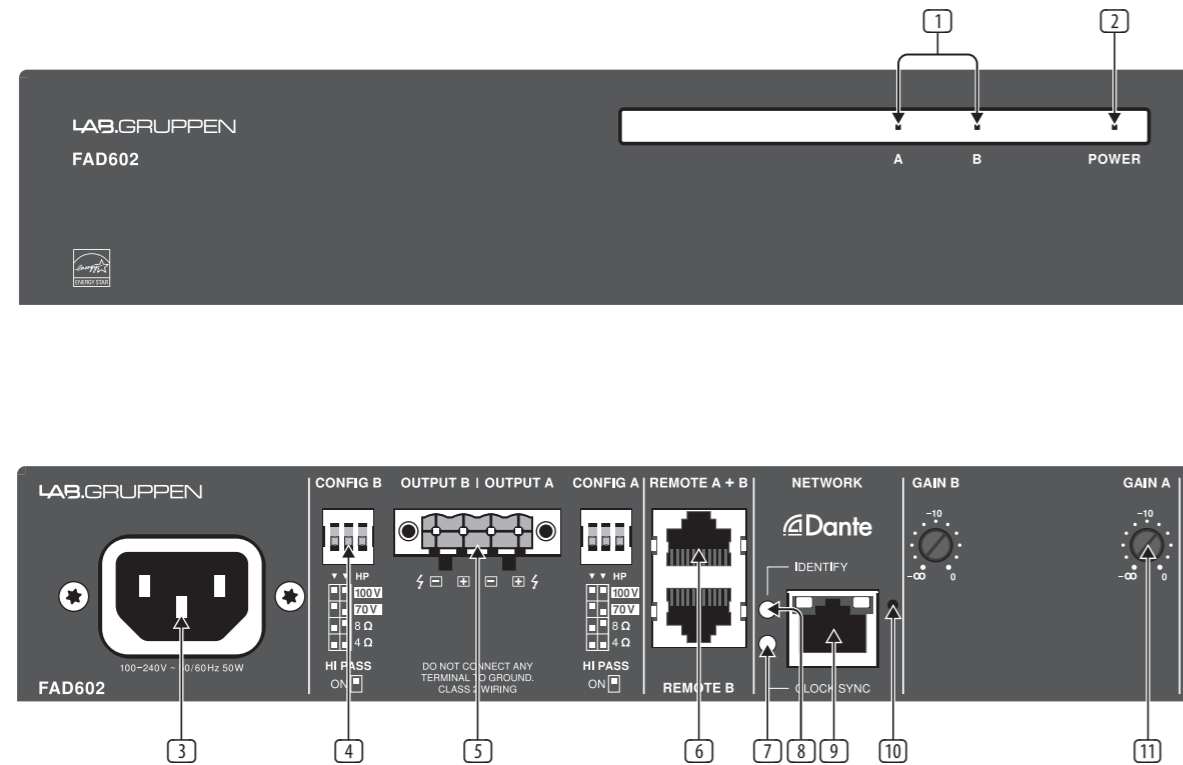
## 连接应用



# FAD Series 控制

## 控制

- ① **Input LEDs** – 信号为浅绿色,限制/故障为红色。
- ② **POWER LED** – 开机时亮蓝色,睡眠模式亮黄色。
- ③ **Mains connector** – 将 IEC 电缆连接到电源插座。
- ④ **CONFIG A/B switches** – 为连接的负载类型配置输出通道。有关详细信息,请参阅“入门”部分。
- ⑤ **OUTPUT A/B** – 连接您的扬声器。
- ⑥ **REMOTE A/B** – 允许每个通道连接一个外部音量控制模块。CRC-V 作为单独的附件提供。
- ⑦ **CLOCK SYNC LED** – 呈绿色亮起表示成功连接到 Dante 网络。
- ⑧ **IDENTIFY LED** – 闪烁 3 次以指示从 Dante Controller 中“被 ping”。
- ⑨ **Network** – 通过以太网电缆将设备连接到 Dante 网络。
- ⑩ **Reset button** – 恢复出厂设置。有关详细信息,请参阅“入门”部分。
- ⑪ **Gain** – 调整每个输入的增益电平。如果相应的前面板 LED 呈红色亮起,请降低增益以避免削波。



# FAD Series 使用

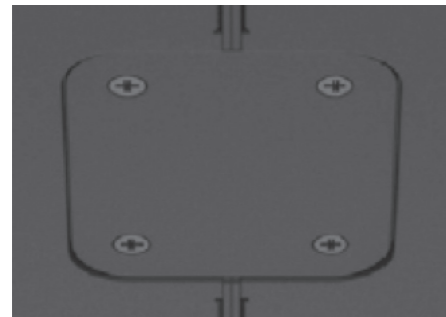
欢迎阅读 FAD 系列快速入门指南,感谢您购买其中一款放大器。您的产品应包含以下附件:

- Euroblock 输入连接器
- Euroblock 输出连接器
- 带必要螺钉的耦合板 (x2)
- 长角支架
- 前角支架 (x2)
- 后平支架
- 带肩螺钉的后角支架
- 带有与指定国家版本相对应的电源插头的电源线
- 快速入门指南 (本文档)

## 机架安装

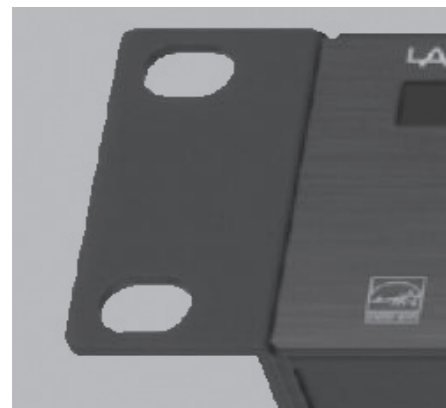
FAD 系列放大器带有橡胶脚垫,使放大器无需额外安装即可放置在干净的表面上。但是,还提供了可选的机架安装硬件,允许在一个机箱内安装和保护多个型号。按照以下步骤连接安装硬件。

一对 FAD 单元可以并排安装以占据单个机架空间。使用随附的螺钉将耦合板连接到 2 个 FAD 装置的底部。

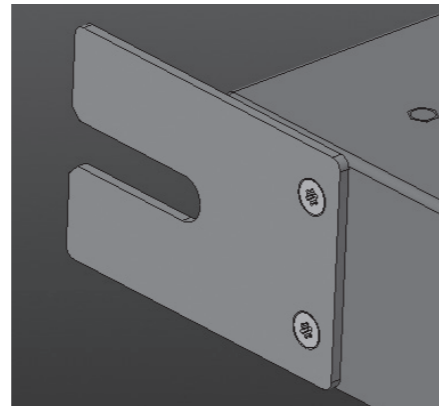


将前角支架连接到一对已耦合的 FAD 装置的任一侧。或者,可以使用长角支架将单个 FAD 装置安装在 19" 机架中,或使用短角支架安装在半个 19" 机架中。

通过拧下机箱侧前螺钉并再次与支架连接在一起,连接角形支架。



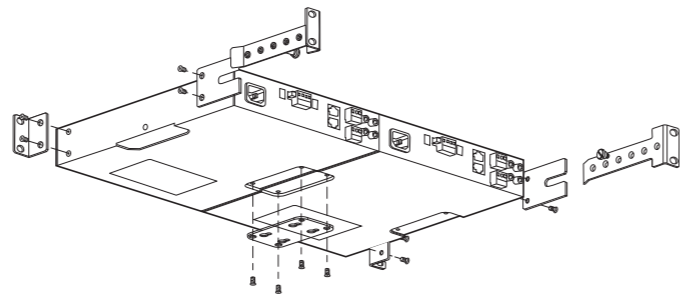
如果您的机架有后导轨,请重复使用机箱上的螺钉来连接后平支架。



通过前角支架和机架导轨连接 4 个机架螺钉,将 FAD 单元安装到机架中。

将其中一个后角支架保持在后机架导轨上,使其与后扁平支架对齐。请勿将其连接到后导轨。

将随附的带肩螺钉穿过后平支架上的槽并插入后角支架上的螺纹孔之一。螺钉应允许后角支架在扁平支架的插槽内前后滑动。



对另一个后角支架重复此过程。

使用 4 个标准机架螺钉将后角支架安装到后机架导轨上。

如有必要,拧紧带肩螺钉。

标准机架螺丝为 M4 x 8mm。

FAD 系列放大器采用对流冷却,主要使用顶面散热。对于要求严苛的应用,建议在放大器上方留出足够的空间 (1 RU),以降低因过热而受限的风险。

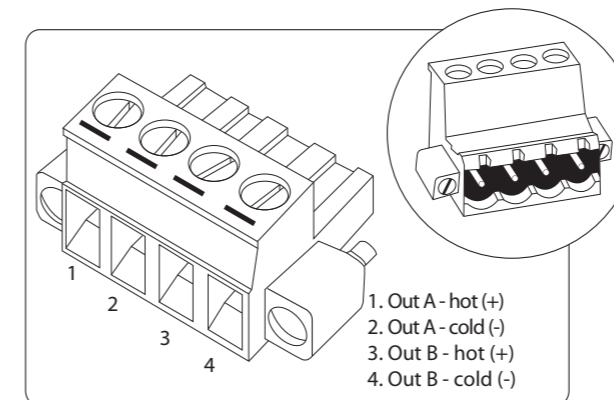
## 桌面/壁挂式安装

将一对耦合板连接到 FAD 系列放大器的任一侧,然后通过板上剩余的孔安装螺钉以将设备固定到墙壁或桌子上。



## 连接

对于输出信号,将 4 针 Euroblock 连接器连接到主输出连接器。请勿将任何端子接地。请勿将冷 (-) 端子连接在一起进行公共返回。确保将配置开关设置在正确的位置以匹配您的预期用途。建议 14-18 AWG (0.8 至 2.5 毫米) 的扬声器线用于长达 50 英尺的连接。



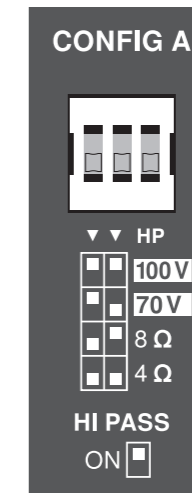
## 恢复出厂设置

后面板上的一个嵌入式复位按钮 (参见第 10 页的图) 启动复位模式,该模式将恢复为出厂设置,包括 IP 寻址模式为默认值、清除之前的 IP 地址以及将设备名称恢复为默认值。

要重置设备,请按住重置按钮 5 秒钟,直到时钟同步 LED 熄灭,然后等待时钟同步 LED 再次亮起。

注意:当 FAD2402/FAD1202/FAD602 首次上电或复位时,默认名称应为 "FAD2402-xxxxxx" 或 "FAD1202-xxxxxx" 或 "FAD602-xxxxxx",其中 xxxxxx 为 MAC 地址的后六位数字。那个单位。

## 配置



前 2 个配置拨码开关允许将输出配置为 100 V、70 V、8 Ω 或 4 Ω 操作。始终为被驱动的扬声器使用正确的配置!操作模式配置输出的最大电压和通过器件的增益。

8 Ω 设置应用于一对 16 Ω 扬声器或单个 8 Ω 扬声器。4 Ω 设置应用于 4 x 16 Ω、2 x 8 Ω 或单个 4 Ω 扬声器。对于恒压高阻抗扬声器系统,使用 70 或 100 V 设置。确保扬声器上的功率分接加余量的总和不超过放大器的最大额定功率。

第三个拨码开关在 80 Hz 时使用高通滤波器,应用于所有恒压系统以避免启用变压器的扬声器饱和,但也可用于帮助保持来自小型扬声器或重低音音频的清晰声音。

## 偏僻的

RJ-45 Pin	Color (T568B)	Remote (1 channel products)	Remote A+B	Remote B
1	White/Orange	VCC 10V	VCC 10V	VCC 10V
2	Orange	Volume Control	Volume Control Channel A	Volume Control Channel B
3	White/Green	N/A	Volume Control Channel B	N/A
8	Brown	Ground	Ground	Ground

RJ45 插座,用于连接每个通道的可选远程音量控制。使用标准电缆连接 CRC-V 附件。或者使用引脚信息连接自定义电位器。不建议电缆长度超过 305 m (1000 ft)。

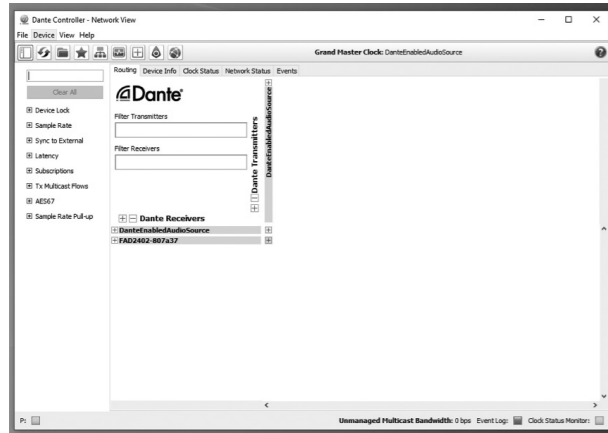
## 信号唤醒

如果放大器通电,但在 20 分钟内未收到任何输入信号 (低于信号当前电平),系统将进入待机模式以节省功耗。一旦在任何输入处检测到信号,设备将退出待机模式并恢复正常功能。

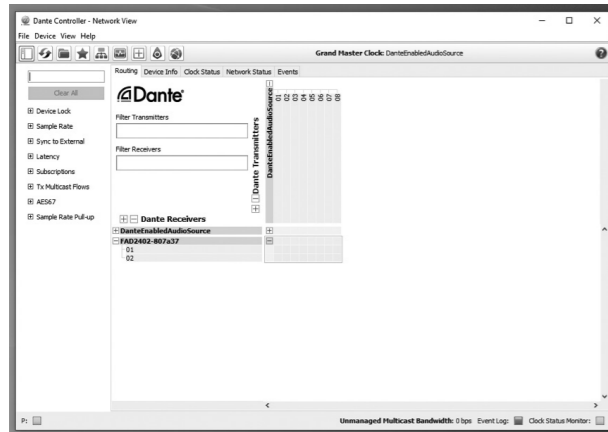
# FAD Series 使用

## 配置和操作 Dante 连接

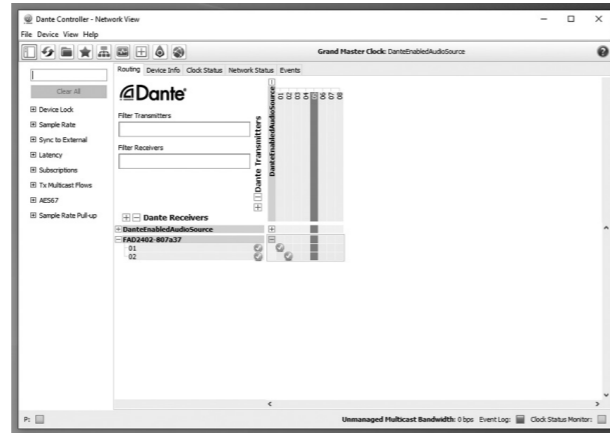
1. 从 Audinate 网站 [www.audinate.com](http://www.audinate.com) 下载 Dante 控制器。将此软件程序安装到您的计算机上。
2. 从计算机开始菜单打开 Dante Controller。加载后,网络中所有启用 Dante 的设备都将显示在此视图中。您的 FAD 装置应在列表



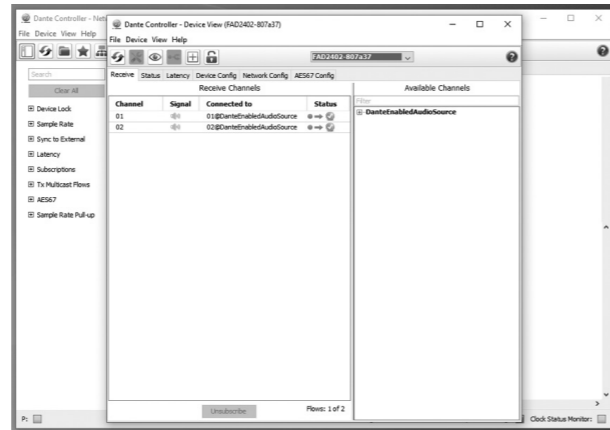
3. 要与网络中的 Dante Transmitter 建立连接,请单击设备名称左侧的加号展开 FAD Dante 通道列表。通过单击启用 Dante 的音频源设备名称下方的加号,在 Dante Transmitter 通道列表中展开首选的启用 Dante 的音频源。



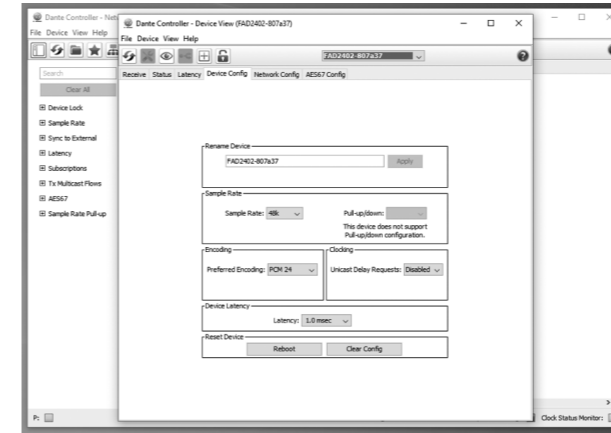
4. 突出显示 FAD Dante 通道之一和启用 Dante 的音频源通道之一之间的交叉点,然后左键单击鼠标。成功订阅将显示为绿色复选标记。如果您无法创建订阅或遇到红色“否”符号,则 FAD 和启用 Dante 的音频源设备之间可能存在配置不匹配 (例如采样率、位深度等)。配置启用 Dante 的音频源设备以匹配 FAD 设备的默认 Dante 音频配置,或配置 FAD 设备以匹配步骤 6 中对话框中启用 Dante 的音频源设备设置。



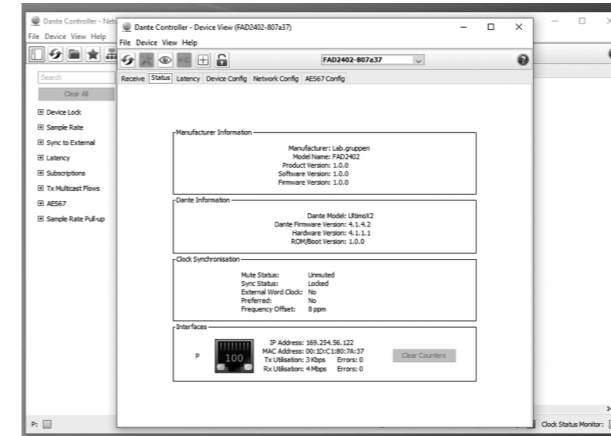
5. 要显示设备状态并更改 FAD 的配置,请在同一视图中双击设备名称。此窗口允许用户更改频道标签、设置编辑设置限制以及识别物理设备。按下“识别设备”按钮将触发 FAD 单元后面板上的 IDENTIFY LED 闪烁。



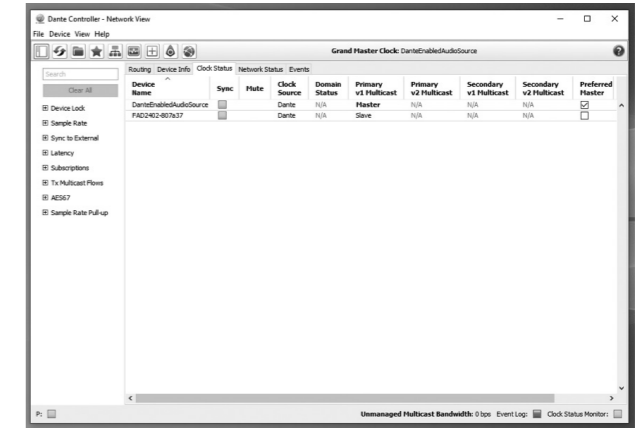
6. 设备配置选项卡允许更改 FAD 单元的音频设置。请注意,对音频编码 (采样率、位深度等) 所做的更改必须与启用 Dante 的音频源设备的设置相匹配,不匹配将破坏信号链并保持订阅,直到配置匹配为止再次。



7. 在状态选项卡中,用户可以查看设备信息、固件版本、设备的 IP 地址、设备的 MAC 地址等。



有关 Dante 网络同步的信息,请从默认路由视图转到时钟状态选项卡。该视图将显示网络中设备的内部时钟是否同步,并显示 FAD 单元的主/从状态。设备的主/从状态也可以在 FAD 单元的后面板上看到,其中 CLOCK SYNC LED 的持续绿灯表示 FAD 单元是网络中另一个单元的从属,闪烁的绿灯表示 FAD 单元是网络中的 Master。



## 技术参数

	FAD602	FAD1202	FAD2402
<b>最大输出功率</b>			
每通道 4 或 8 Ω	60 瓦	120 瓦	240 瓦
<b>输出通道数</b>			
数字	2		
<b>最小负载阻抗</b>			
4 Ω 模式	4 Ω		
8 Ω 模式	8 Ω		
70 V 输出模式	82 Ω	41 Ω	20 Ω
100 V 输出模式	166 Ω	82 Ω	41 Ω
<b>控件</b>			
正面	不适用		
后部	增益控制、负载配置 (4 Ω/8 Ω/70 V/100 V)、高通滤波器开关、复位按钮		
<b>指标</b>			
正面			
力量	开机 (蓝色), 待机 (黄色)		
限制 (红色 LED), 每个通道	-0.5 dBFS (数字)	-1.5 dBFS (数字)	-1.5 dBFS (数字)
信号 (绿色 LED), 每个通道	> -63 dBFS (数字)		
故障 (红色 LED)	过热、直流故障、过流等		
后部			
但丁	识别 (黄色), 时钟同步 (白色)		
<b>系统</b>			
输入传输类型	Dante, 2 通道接收		
输入连接	1 x RJ45 以太网连接器, 1 端口 100 Mbps 至 Dante 接口		
输入灵敏度	-2 dBFS (数字)		
最大输入电平	0 dBFS (数字)		
输出连接	1 x 4 针 5.08 毫米 Euroblock 连接器		
输出电路类型	D 级		
远程连接器	2 x RJ45 以太网连接器		
<b>性能</b>			
失真, 1/8 额定功率	<0.1%		
频率响应	20 Hz 至 20 kHz, +0/-1.5 dB		
相声	>72 分贝		
信噪比	>101 分贝		
高通滤波器	80 赫兹 HPF		
<b>电路保护</b>			
冷却	对流冷却, 无风扇		
放大器保护	热保护、过流保护、直流保护、高频保护		
负载保护	受控启动和关闭行为, 直流故障保护		
<b>电源, 电压 (保险丝)</b>			
主电压	100-240 V~, 50/60 Hz, 带有源功率因数校正		
功耗 1/8 额定功率 @ 4 Ω	50 瓦	70 瓦	120 瓦
电源连接器	标准 IEC 连接器		
<b>尺寸/重量</b>			
尺寸 (高 x 宽 x 深)	44 x 218 x 280 毫米 (1.7 x 8.6 x 11 英寸)		
重量	2.6 公斤 (5.7 磅)		
结束	拉丝黑色阳极氧化铝底座, 黑色涂漆钢底		
批准	CE、WEEE、cTUVus、PSE、RCM、RoHS、FCC 第 15 部分 B 类、能源之星 3.0		

## 其他的重要信息

### CN 其他的重要信息

- 在线注册。** 请购买 Music Tribe 产品后立即在 musictribe.com 网站注册。网页上有简单的在线注册表格。这有助于我们更快更有效率地处理您维修等事宜。请阅读保修的相关条款及条件。
- 无法正常工作。** 若您的 Music Tribe 产品无法正常工作, 我们会为您尽快修复。请联系您购买产品的销售商。若你所在地区没有 Music Tribe 销售商, 请联系 musictribe.com 网站的“WHERE TO BUY”一栏下的所列出的子公司或经销商。
- 电源连接。** 将本设备连接电源前, 请确保使用的电压正确。保险丝需要更换时, 必须使用相同型号及定额的保险丝。

