

U-CONTROL UCA202

Ultra-Low Latency 2 In/2 Out USB/Audio Interface with Digital Output

Inhaltsverzeichnis

Wichtige Sicherheitshinweise.....	3
Haftungsausschluss.....	4
Eingeschränkte Garantie.....	4
1. Einführung	5
2. Systemvoraussetzungen	6
3. Bedienungselemente und Anschlüsse...7	
4. Arbeiten mit dem UCA202.....	8
5. Audioverbindungen.....	9
6. Technische Daten.....	10

DE Wichtige
Sicherheitshinweise
**Vorsicht**

Die mit dem Symbol markierten Anschlüsse führen so viel Spannung, dass die Gefahr eines Stromschlags besteht. Verwenden Sie nur hochwertige, professionelle Lautsprecherkabel mit vorinstallierten 6,35 mm MONO-Klinkensteckern oder Lautsprecherstecker mit Drehverriegelung. Alle anderen Installationen oder Modifikationen sollten nur von qualifiziertem Fachpersonal ausgeführt werden.

**Achtung**

Um eine Gefährdung durch Stromschlag auszuschließen, darf die Geräteabdeckung bzw. Geräterückwand nicht abgenommen werden. Im Innern des Geräts befinden sich keine vom Benutzer reparierbaren Teile. Reparaturarbeiten dürfen

nur von qualifiziertem Personal ausgeführt werden.

**Achtung**

Um eine Gefährdung durch Feuer bzw. Stromschlag auszuschließen, darf dieses Gerät weder Regen oder Feuchtigkeit ausgesetzt werden noch sollten Spritzwasser oder tropfende Flüssigkeiten in das Gerät gelangen können. Stellen Sie keine mit Flüssigkeit gefüllten Gegenstände, wie z. B. Vasen, auf das Gerät.

**Achtung**

Die Service-Hinweise sind nur durch qualifiziertes Personal zu befolgen. Um eine Gefährdung durch Stromschlag zu vermeiden, führen Sie bitte keinerlei Reparaturen an dem Gerät durch, die nicht in der Bedienungsanleitung beschrieben sind. Reparaturen sind nur von qualifiziertem Fachpersonal durchzuführen.

1. Lesen Sie diese Hinweise.
2. Bewahren Sie diese Hinweise auf.
3. Beachten Sie alle Warnhinweise.
4. Befolgen Sie alle Bedienungshinweise.

5. Betreiben Sie das Gerät nicht in der Nähe von Wasser.

6. Reinigen Sie das Gerät mit einem trockenen Tuch.

7. Blockieren Sie nicht die Belüftungsschlitze. Beachten Sie beim Einbau des Gerätes die Herstellerhinweise

8. Stellen Sie das Gerät nicht in der Nähe von Wärmequellen auf. Solche Wärmequellen sind z. B. Heizkörper, Herde oder andere Wärme erzeugende Geräte (auch Verstärker).

9. Entfernen Sie in keinem Fall die Sicherheitsvorrichtung von Zweipol- oder geerdeten Steckern. Ein Zweipolstecker hat zwei unterschiedlich breite Steckkontakte. Ein geerdeter Stecker hat zwei Steckkontakte und einen dritten Erdungskontakt. Der breitere Steckkontakt oder der zusätzliche Erdungskontakt dient Ihrer Sicherheit. Falls das mitgelieferte Steckerformat nicht zu Ihrer Steckdose passt, wenden Sie sich bitte an einen Elektriker, damit die Steckdose entsprechend ausgetauscht wird.



10. Verlegen Sie das Netzkabel so, dass es vor Tritten und scharfen Kanten geschützt ist und nicht beschädigt werden kann. Achten Sie bitte insbesondere im Bereich der Stecker, Verlängerungskabel und an der Stelle, an der das Netzkabel das Gerät verlässt, auf ausreichenden Schutz.

11. Das Gerät muss jederzeit mit intaktem Schutzleiter an das Stromnetz angeschlossen sein.

12. Sollte der Hauptnetzstecker oder eine Gerätesteckdose die Funktionseinheit zum Abschalten sein, muss diese immer zugänglich sein.

13. Verwenden Sie nur Zusatzgeräte/ Zubehöerteile, die laut Hersteller geeignet sind.



14. Verwenden Sie nur Wagen, Standvorrichtungen, Stative, Halter oder Tische, die vom Hersteller benannt

oder im Lieferumfang des Geräts enthalten sind. Falls Sie einen Wagen benutzen, seien Sie vorsichtig beim Bewegen der Wagen-Gerätkombination,

um Verletzungen durch Stolpern zu vermeiden.

15. Ziehen Sie den Netzstecker bei Gewitter oder wenn Sie das Gerät längere Zeit nicht benutzen.

16. Lassen Sie alle Wartungsarbeiten nur von qualifiziertem Service-Personal ausführen. Eine Wartung ist notwendig, wenn das Gerät in irgendeiner Weise beschädigt wurde (z. B. Beschädigung des Netzkabels oder Steckers), Gegenstände oder Flüssigkeit in das Geräteinnere gelangt sind, das Gerät Regen oder Feuchtigkeit ausgesetzt wurde, das Gerät nicht ordnungsgemäß funktioniert oder auf den Boden gefallen ist.

17. Korrekte Entsorgung dieses Produkts: Dieses Symbol weist darauf hin, das Produkt entsprechend der WEEE Richtlinie (2012/19/EU) und der jeweiligen nationalen Gesetze nicht zusammen mit Ihren Haushaltsabfällen zu entsorgen. Dieses Produkt sollte bei einer autorisierten Sammelstelle für Recycling elektrischer und elektronischer Geräte (EEE) abgegeben werden. Wegen bedenklicher Substanzen, die generell mit elektrischen und elektronischen Geräten in Verbindung

stehen, könnte eine unsachgemäße Behandlung dieser Abfallart eine negative Auswirkung auf Umwelt und Gesundheit haben. Gleichzeitig gewährleistet Ihr Beitrag zur richtigen Entsorgung dieses Produkts die effektive Nutzung natürlicher Ressourcen. Für weitere Informationen zur Entsorgung Ihrer Geräte bei einer Recycling-Stelle nehmen Sie bitte Kontakt zum zuständigen städtischen Büro, Entsorgungsamt oder zu Ihrem Haushaltsabfallentsorger auf.

18. Installieren Sie das Gerät nicht in einer beengten Umgebung, zum Beispiel Bücherregal oder ähnliches.

19. Stellen Sie keine Gegenstände mit offenen Flammen, etwa brennende Kerzen, auf das Gerät.

20. Beachten Sie bei der Entsorgung von Batterien den Umweltschutz-Aspekt. Batterien müssen bei einer Batterie-Sammelstelle entsorgt werden.

21. Dieses Gerät ist in tropischen und gemäßigten Klimazonen bis 45° C einsetzbar.

HAFTUNGSAUSSCHLUSS

Music Tribe no admite ningún tipo de responsabilidad por cualquier daño o pérdida que pudiera sufrir cualquier persona por confiar total o parcialmente en la descripciones, fotografías o afirmaciones contenidas en este documento.

Las especificaciones técnicas, imágenes y otras informaciones contenidas en este documento están sujetas a modificaciones sin previo aviso. Todas las marcas comerciales que aparecen aquí son propiedad de sus respectivos dueños. Midas, Klark Teknik, Lab Gruppen, Lake, Tannoy, Turbosound, TC Electronic, TC Helicon, Behringer, Bugera, Oberheim, Auratone y Coolaudio son marcas comerciales o marcas registradas de Music Tribe Global Brands Ltd. © Music Tribe Global Brands Ltd. 2021 Reservados todos los derechos.

BESCHRÄNKTE GARANTIE

Si quiere conocer los detalles y condiciones aplicables de la garantía así como información adicional sobre la Garantía limitada de Music Tribe, consulte online toda la información en la web musictribe.com/warranty.

1. Einführung

Vielen Dank für Ihr Vertrauen, das Sie uns mit dem Kauf des U-CONTROL UCA202 geschenkt haben. Mit dem UCA202 haben Sie ein leistungsfähiges Audio Interface mit USB-Anschluss erworben, das sich einerseits ideal als Soundkartenlösung für einen Laptop eignet und darüber hinaus aber auch in jeder Studioumgebung mit Desktop-Rechner eine unentbehrliche Playback/Recording-Komponente darstellt. Das UCA202 ist PC- und Mac-kompatibel, es besitzt eine extrem kurze Latenz und Sie brauchen keine Installation vorzunehmen. Dank der robusten Konstruktion und den geringen Gehäuseabmessungen ist das UCA202 außerdem der ideale Begleiter für unterwegs. Und dank des separaten Kopfhörerausgangs sind Sie jederzeit in der Lage Ihre Aufnahmen abzuhören, auch wenn Sie gerade keine Lautsprecher zur Hand haben. Mit jeweils 2 Ein- und Ausgängen sowie dem digitalen Stereoausgang sind Sie in ihrer Anschlussmöglichkeit z.B. mit Mischpulten, Lautsprechern oder Kopfhörer sehr flexibel. Die Stromversorgung erfolgt über die USB-Schnittstelle. Eine LED verschafft Ihnen schnell einen Überblick über die korrekte Verbindung des UCA202 zum Rechner. Das UCA202 ist die ideale Ergänzung für jeden Computermusiker.

1.1 Bevor sie beginnen

1.1.1 Auslieferung

Das UCA202 wurde im Werk sorgfältig verpackt, um einen sicheren Transport zu gewährleisten. Weist der Karton trotzdem Beschädigungen auf, überprüfen Sie das Gerät bitte sofort auf äußere Schäden.

- ◆ Schicken Sie das Gerät bei eventuellen Beschädigungen NICHT an uns zurück, sondern benachrichtigen Sie unbedingt zuerst den Händler und das Transportunternehmen, da sonst jeglicher Schadensersatzanspruch erlöschen kann.
- ◆ Verwenden Sie bitte immer die Originalverpackung, um Schäden bei Lagerung oder Versand zu vermeiden.
- ◆ Lassen Sie Kinder niemals unbeaufsichtigt mit dem Gerät oder den Verpackungsmaterialien hantieren.
- ◆ Bitte entsorgen Sie alle Verpackungsmaterialien umweltgerecht.

1.1.2 Inbetriebnahme

Sorgen Sie für eine ausreichende Luftzufuhr und stellen Sie das UCA202 nicht auf eine Endstufe oder in die Nähe einer Heizung, um eine Überhitzung des Geräts zu vermeiden.

Die Stromversorgung erfolgt über das USB-Anschlusskabel, so dass kein externes Netzteil erforderlich ist. Es entspricht den erforderlichen Sicherheitsbestimmungen.

1.1.3 Online-registrierung

Registrieren Sie bitte Ihr neues Behringer-Gerät möglichst direkt nach dem Kauf unter <http://behringer.com> im Internet und lesen Sie bitte die Garantiebedingungen aufmerksam.

Sollte Ihr Behringer-Produkt einmal defekt sein, möchten wir, dass es schnellstmöglich repariert wird. Bitte wenden Sie sich direkt an den Behringer-Händler, bei dem Sie Ihr Gerät gekauft haben. Falls Ihr Behringer-Händler nicht in der Nähe ist, können Sie sich auch direkt an eine unserer Niederlassungen wenden. Eine Liste mit Kontaktadressen unserer Niederlassungen finden Sie in der Originalverpackung ihres Geräts (Global Contact Information/European Contact Information). Sollte für Ihr Land keine Kontaktadresse verzeichnet sein, wenden Sie sich bitte an den nächstgelegenen Distributor. Im Support-Bereich unserer Website <http://behringer.com> finden Sie die entsprechenden Kontaktadressen.

Ist Ihr Gerät mit Kaufdatum bei uns registriert, erleichtert dies die Abwicklung im Garantiefall erheblich.

Vielen Dank für Ihre Mitarbeit!

2. Systemvoraussetzungen

◆ Das UCA202 ist PC- und Mac-kompatibel und damit sind keine Installationen oder Treiber für die korrekte Funktion Ihres UCA202 notwendig.

Ihr Rechner muss die folgenden Mindestanforderungen erfüllen, damit Sie mit dem UCA202 arbeiten können:

PC	Mac
Intel oder AMD CPU mit 400 MHz oder höher	G3 mit 300 MHz oder höher
Mindestens 128 MB RAM	Mindestens 128 MB RAM
USB 1.1 Schnittstelle	USB 1.1 Schnittstelle
Windows XP oder 2000	Mac OS 9.0.4 oder höher, 10.X oder höher

2.1 Hardware-anschluss

Stellen Sie die Verbindung zwischen Ihrem UCA202 und Ihrem Rechner mithilfe des mitgelieferten USB-Anschlusskabels her. Diese USB-Verbindung stellt auch gleichzeitig die Stromversorgung des UCA202 dar. Sie können verschiedene Endgeräte an den unterschiedlichen Ein- und Ausgängen anschließen.

3. Bedienungselemente und Anschlüsse

3.1 Frontseite

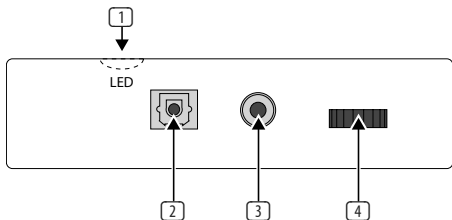


Abb. 3.1: Vorderseite UCA202

- 1 Die **LED** zeigt Ihnen den Status der USB-Spannungsversorgung an.
- 2 Der **DIGITAL OUTPUT**: An der Toslink-Buchse liegt ein S/PDIF-Signal an, das über Lichtwellenleiter z. B. mit dem Digitaleingang eines Effektgerätes verbunden werden kann.
- 3 An den -Anschluss können Sie einen handelsüblichen Kopfhörer mit 3,5-mm-Klinkenstecker anschließen.
- 4 Mit dem **VOLUME**-Regler stellen Sie die Lautstärke für den Kopfhörerausgang ein. Drehen Sie den Regler ganz nach links, bevor Sie einen Kopfhörer anschließen, um Schädigungen durch zu hohe Lautstärke zu vermeiden.

3.2 Rückseite

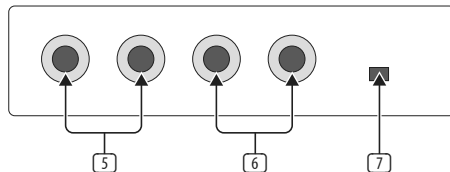


Abb. 3.2: Rückseite UCA202

- 5 An den **LINE-OUT**-Buchsen können Sie Audiokabel mit Cinch-Steckern anschließen.
- 6 An den **LINE-IN**-Buchsen können Sie Audiokabel mit Cinch-Steckern anschließen.
- 7 Mit dem **OFF/ON-MONITOR**-Schalter aktivieren Sie die Monitorfunktion. Das Input-Signal wird dabei direkt zum Kopfhörerausgang durchgeschleift.

4. Arbeiten mit dem UCA202

4.1 Anwendungsbeispiel

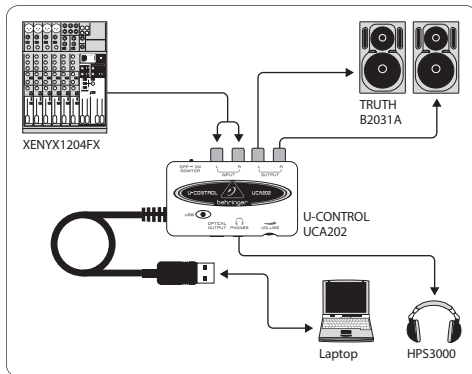


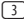
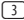


Abb. 4.1: Anschlussbeispiel mit dem UCA202

In Verbindung mit einem geeigneten Mischpult mit Subgruppen-Ausgängen können Sie das UCA202 als professionelle Recording-Schnittstelle zwischen Mischpult und Rechner verwenden. Mit einem solchen Setup sind Sie in der Lage mehrere Signale im Rechner simultan aufzunehmen und bereits aufgenommene Takes oder Playbacks gleichzeitig wiederzugeben, sowie den gesamten Aufnahmeprozess über Abhörlautsprecher (oder Kopfhörer) zu verfolgen. Die Abbildung 4.1 zeigt ein mögliches Setup mit einem UCA202.

Verbinden Sie die Ausgänge der Subgruppe (in diesem Fall ALT 3-4 OUT) mit den Eingängen des UCA202 . Die Ausgänge  des Interfaces schließen Sie wahlweise an die TAPE INPUT Buchsen oder Ihre Abhörlautsprecher an. Einen Stereokopfhörer HPS 3000 können Sie über die -Buchse  des UCA202 oder den Kopfhörerausgang Ihres Mischpults zur Kontrolle anschließen. Ihren PC oder MAC schließen Sie über die USB-Schnittstelle mit dem mitgelieferten USB-Kabel an.

Über die Eingangskanäle des Mischpults können Sie nun verschiedene Signale (z. B. Mikrofon, Gitarre, Sound Modul etc.) im Rechner aufnehmen, indem Sie jeden Kanal, den Sie aufnehmen möchten auf die Subgruppe ALT 3-4 routen. Wenn Sie die OUT-Anschlüsse des UCA202 an die Kanäleingänge 7/8 anschließen (nicht über TAPE INPUT), stellen Sie sicher, dass das Signal nicht ebenfalls auf die Subgruppe geschaltet ist, sondern lediglich auf den Main-Ausgang Ihres Mixers (MUTE-Taste des UB1204FX-PRO in Kanal 7/8 nicht gedrückt). Ansonsten kann es unter Umständen zu einer Rückkopplung kommen. Achten Sie

auch darauf, dass Sie über die SOURCE-Sektion am Mischpult die korrekten Abhörwege (ALT 3-4 und MAIN MIX bzw. ALT 3-4 und TAPE) gewählt haben.

Wenn Sie das UCA202 über einen Kanäleingang (nicht TAPE INPUT) zurückführen, können Sie über den Kanal-Aux zusätzlich einen Monitormix für einspielende Musiker erstellen, indem Sie den Aux Send (z. B. Aux 1) in diesem Kanal benutzen. Mit den jeweiligen Aux Sends in den Aufnahmekanälen können Sie der Monitormischung noch die Aufnahmesignale zumischen, falls die Musiker sich selbst zusätzlich zum Playback oder vorherigen Aufnahme-Takes hören möchten.

5. Audioverbindungen

So viele verschiedene Möglichkeiten es gibt, das UCA202 in Ihr Studio oder auf der Bühne zu integrieren, so bleiben die dabei verwendeten Audioverbindungen doch immer die gleichen:

5.1 Verkabelung

Um das UCA202 mit anderen Audiogeräten zu verbinden, benötigen Sie handelsübliche Cinch-Kabel. Es besteht auch die Möglichkeit ein Mono-Adapter-Kabel anzuschließen.

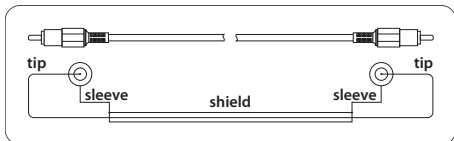


Abb. 5.1: Die Verdrahtung eines Cinchkabels

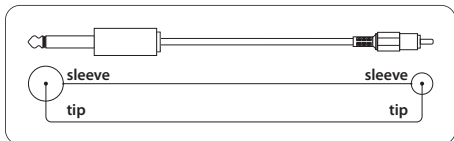


Abb. 5.2: Die Verdrahtung eines MONO Adapters

5.2 Kopfhöreranschluss

Das UCA 202 verfügt über einen Anschluss für einen Kopfhörer. Hier können Sie jeden handelsüblichen Stereokopfhörer mit 3,5-mm-Stereoklinkenstecker anschließen.

6. Technische Daten

Line In

Connectors	RCA, unbalanced
Input impedance	approx. 27 k Ω
Max. input level	2 dBV

Line Out

Connectors	RCA, unbalanced
Output impedance	approx. 400 Ω
Max. output level	2 dBV

Digital Output

Socket	Toslink, optical cable
Output format	S/PDIF

Phones Out

Socket	1/8" TRS stereo jack
Output impedance	approx. 50 Ω
Max. output pegel	-2 dBu, 2 x 3.7 mW @ 100 Ω

USB 1.1

Connectors	type A
------------	--------

Digital Processing

Converter	16-bit converter
Sample rate	32.0 kHz, 44.1 kHz, 48.0 kHz

System Data

Frequency response	10 Hz to 20 kHz, ±1 dB @ 44.1 kHz sample rate 10 Hz to 22 kHz, ±1 dB @ 48.0 kHz sample rate
THD	0.05% typ. @ -10 dBV, 1kHz
Crosstalk	-77 dB @ 0 dBV, 1 kHz
Signal-to-noise ratio	A/D 89 dB typ. @ 1 kHz, A-weighted D/A 96 dB typ. @ 1 kHz, A-weighted

Power Supply

USB connection	5V \overline{DC} , 100 mA max.
----------------	----------------------------------

Dimensions/Weight

Dimensions (H x W x D)	approx. 0.87 x 2.36 x 3.46" approx. 22 x 60 x 88 mm
Weight	approx. 0.10 kg

Die Fa. Behringer ist stets bemüht, den höchsten Qualitätsstandard zu sichern. Erforderliche Modifikationen werden ohne vorherige Ankündigung vorgenommen. Technische Daten und Erscheinungsbild des Geräts können daher von den genannten Angaben oder Abbildungen abweichen.

13 U-CONTROL UCA202 Bedienungsanleitung

We Hear You

