



## Klark Teknik DN32-ADAT

ADAT Expansion Module with up to 32 Record/Playback Channels

## CN 重要的安全须知



带有此标志的终端设备具有强大的电流, 存在触电危险。仅限使用带有 ¼" TS 或扭锁式插头的高品质专业扬声器线。所有的安装或调整均须由合格的专业人员进行。



此标志提醒您, 产品内存在未绝缘的危险电压, 有触电危险。

阅所附的重要说明。请阅读有关手册。



此标志提醒您重要的使用及维修读有关手册。



**小心**  
为避免触电危险, 请勿打开机顶盖 (或背面挡板)。设备内没有可供用户维修使用的部件。请将维修事项交由合格的专业人员进行。



**小心**  
为避免着火或触电危险, 请勿将此设备置于雨淋或潮湿中。此设备也不可受液体滴溅, 盛有液体的容器也不可置于其上, 如花瓶等。



**小心**  
维修说明仅是给合格的专业维修人员使用的。为避免触电危险, 除了使用说明提到的以外, 请勿进行任何其它维修。所有维修均须由合格的专业人员进行。

1. 请阅读这些说明。

2. 请妥善保存这些说明。

3. 请注意所有的警示。

4. 请遵守所有的说明。

5. 请勿在靠近水的地方使用本产品。

6. 请用干布清洁本产品。

7. 请勿堵塞通风口。安装本产品时请遵照厂家的说明。

8. 请勿将本产品安装在热源附近, 如暖气片, 炉子或其它产生热量的设备 (包括功放器)。

9. 请勿移除极性插头或接地插头的安全装置。接地插头是由两个插塞接点及一个接地头构成。若随货提供的插头不适合您的插座, 请找电工更换一个合适的插座。

10. 妥善保护电源线, 使其不被践踏或刺破, 尤其注意电源插头、多用途插座及设备连接处。

11. 请只使用厂家指定的附属设备和配件。



12. 请只使用厂家指定的或随货销售的手推车, 架子, 三角架, 支架和桌子。若使用手推车来搬运设备, 请注意安全放置设备, 以避免手推车

和设备倾倒而受伤。

13. 遇闪电雷鸣或长期不使用本设备时, 请拔出电源插头。

14. 所有维修均须由合格的维修人员进行。设备受损时需进行维修, 例如电源线或电源插头受损, 液体流入或异物落入设备内, 设备遭雨淋或受潮, 设备不能正常运作或被摔坏。

15. 本设备连接电源时一定要接地保护。



16. 若电源插头或器具耦合器用作断电装置, 应当保证它们处于随时可方便操作状态。



17. 本产品仅适用于海拔 2000 米以下地区, 本产品仅适用于非热带气候条件下。



## 法律声明

对于任何因在此说明书提到的全部或部分描述、图片或声明而造成的损失, Music Tribe 不负任何责任。技术参数和外观若有更改, 恕不另行通知。所有的商标均为其各自所有者的财产。Midas, Klark Teknik, Lab Gruppen, Lake, Tannoy, Turbosound, TC Electronic, TC Helicon, Behringer, Bugera, Aston Microphones 和 Coolaudio 是 Music Tribe Global Brands Ltd. 公司的商标或注册商标。© Music Tribe Global Brands Ltd. 2021 版权所有。

## 保修条款

有关音乐集团保修的适用条款及其它相关信息, 请登陆 [community.musictribe.com/pages/support#warranty](http://community.musictribe.com/pages/support#warranty) 网站查看完整的详细信息。

**警告**

不遵守以下警告可能会导致火灾或电击致死或重伤。

在安装该卡之前,您必须参考主机设备的用户手册或访问 [klarkteknik.com](http://klarkteknik.com),以验证您的主机设备是否支持该卡,并确认可以与其他 Midas 或第三方 Midas 一起安装的卡数量。派对卡。

- 请勿尝试拆卸或修改卡。请勿对板连接器或其他板组件施加过大的力。电路板处理不当可能会导致电击,火灾或设备故障。
- 在安装此卡之前,请从主机上断开电源电缆的连接,以消除电击危险。

**警告**

不遵守以下注意事项可能会导致人身伤害,或导致设备或其他财产损失。

- 处理卡时,请勿触摸板的金属引线(引脚)。销钉很锋利,可能会造成伤害。
- **该卡对静电敏感。处理卡之前,应裸手短暂触摸主机的金属外壳,以排出身上的所有静电荷。**对于因不当处理或使用而造成的数据丢失,设备损坏或伤害,Music Tribe 不承担任何责任。

**1. 介绍**

DN32-ADAT 卡是 Midas M32 系列数字混合器的多通道音频接口扩展卡。它通过 8 个 Toslink 连接器提供 32 个输入和输出通道,并通过同轴连接器提供字时钟传输。该接口非常适合使用独立的 ADAT 硬盘记录器进行记录,并提供了将具有 ADAT 连接性的外部处理器并入的选项。

**2. 安装**

在 M32 控制台的扩展插槽中安装 DN32-ADAT 卡之前,必须检查 [klarkteknik.com](http://klarkteknik.com) 以验证控制台固件是否支持该卡。

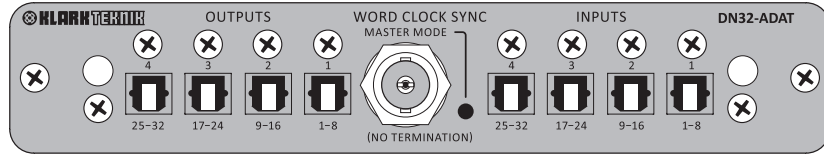
**警告** – 在将 DN32-ADAT 卡安装到控制台之前,必须确保控制台的电源开关已关闭。否则可能会发生故障或触电。

1. 确保关闭调音台的电源。
2. 松开固定插槽的左右两颗螺钉,然后卸下插槽盖或当前安装的卡,并将其放在安全的地方。
3. 从保护袋中取出 DN32-ADAT 卡之前,建议您触摸控制台的接地金属机箱,以防止静电释放影响敏感的电子组件。通常最好用面板或两个小手柄握住卡,但切勿直接接触电路板上的组件。
4. 将卡的两个边缘与插槽内的滑轨对齐,然后小心地将卡插入插槽。将卡完全推入插槽,以确保卡的触点正确插入内部的连接器中。

5. 使用随附的螺钉固定卡。请注意,如果未固定卡,可能会造成损坏或故障。



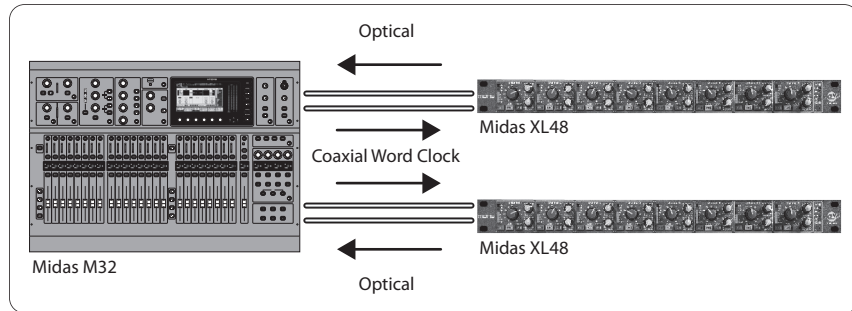
### 3. 连接板



- 单 BNC 同轴, 输入/输出可切换, 无内部终端, LED 指示 WC 输出 (主模式)
- 4 个 Toslink 输入和 4 个 Toslink 输出, 每个连接器 8 个通道
- 2 个小手柄, 用于从插槽中卸下扩展卡
- 左右 2x M3x6 螺钉, 用于将卡固定在插槽中
- 手柄下方有 2 个小沉头螺钉, 连接器上方有 8 个螺钉。不要松开这些!

### 4. 连接方案

DN32-ADAT → 外部硬盘录像机  
(通过 BNC 同轴连接提供字时钟)



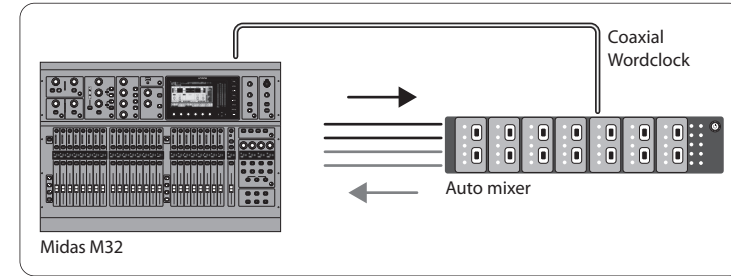
2x XL48 → Midas M32

DN32-ADAT → 外部自动混音器返回 → DN32-ADAT

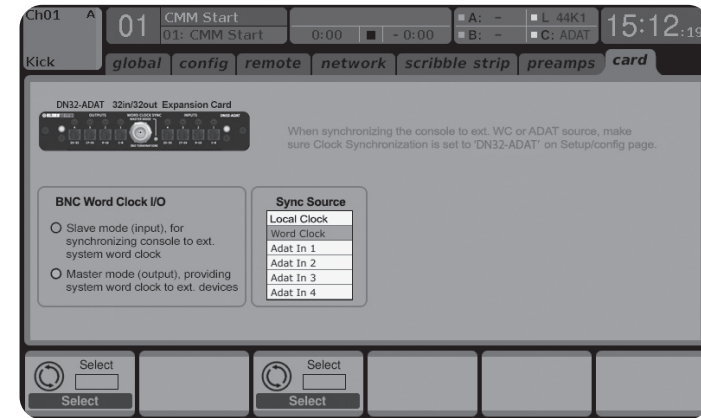
- 输出 1-8 和 9-16 到自动混音处理器输入
- 在 1-8 和 9-16 的自动混音处理器输出中
- 路由/归属>输入 1-16 = 卡输入 1-16, 路由/卡输出>输出 1-16 = 本地 1-16

注意, 这也适用于具有 ADAT I/O 的任何其他种类的专用舷外处理。它可以同时用于所有 32 x 32 通道, 甚至可以分布在多个外部处理器上。

CN



### 5. 调音台设置



字时钟 I/O 选择器:

- 字时钟从站 (输入), 允许控制台同步到外部 WC 设备, 或者
- 字时钟主机 (输出), 为其他设备提供系统字时钟

字时钟选择框, 用于选择外部时钟同步源:

- 光纤输入 1-4 或
- 同轴 BNC WC 输入
- 本地时钟表示控制台的内部时钟。

可以在“M32 设置/配置”页面上选择 DN32-ADAT 卡作为时钟源。在这种情况下, 混频器将被从 BNC 输入或光纤 Toslink 输入接收到的 ADAT 时钟作为从时钟。请注意, 如果内部和外部时钟速率不同 (即 44.1 / 48 kHz), 则可能需要重新启动控制台。

**技术参数**

连接器	
选择 TOSLINK。在	4
选择 TOSLINK。出去	4
字时钟 BNC 输入/输出	1 个
输入/输出特性	
采样率	44.1 kHz / 48 kHz 的
样本字长	24 位
时钟同步可选	内部/本地 字时钟输入 ADAT 输入 1 ADAT 输入 2 ADAT 输入 3 ADAT 4
往返延迟	<0.5 毫秒
指标	
主模式 (开 = 锁定, 关 = 锁定)	1 个 LED, 琥珀色

