


EURORACK PRO RX1202FX


Premium 12-Input Mic/Line Rack Mixer with XENYX Mic Preamplifiers,
British EQ's and Multi-FX Processor


CN


CN 重要的安全须知





 带有此标志的终端设备具有强大的电流, 存在触电危险。仅限使用带有 ¼" TS 或扭锁式插头的高品质专业扬声器线。所有的安装或调整均须由合格的专业人员进行。

 此标志提醒您, 产品内存在未绝缘的危险电压, 有触电危险。

 此标志提醒您查阅所附的重要的使用及维修说明。请阅读有关手册。

 **小心**
为避免触电危险, 请勿打开机顶盖 (或背面挡板)。设备内没有可供用户维修使用的部件。请将维修事项交由合格的专业人员进行。

 **小心**
为避免着火或触电危险, 请勿将此设备置于雨淋或潮湿中。此设备也不可受液体滴溅, 盛有液体的容器也不可置于其上, 如花瓶等。

 **小心**
维修说明仅是给合格的专业维修人员使用的。为避免触电危险, 除了使用说明书提到的以外, 请勿进行任何其它维修。所有维修均须由合格的专业人员进行。

1. 请阅读这些说明。
2. 请妥善保存这些说明。
3. 请注意所有的警示。
4. 请遵守所有的说明。
5. 请勿在靠近水的地方使用本产品。
6. 请用干布清洁本产品。
7. 请勿堵塞通风口。安装本产品时请遵照厂家的说明。
8. 请勿将本产品安装在热源附近, 如暖气片, 炉子或其它产生热量的设备 (包括功放器)。
9. 请勿移除极性插头或接地插头的安全装置。接地插头是由两个插塞接点及一个接地头构成。若随货提供的插头不适合您的插座, 请找电工更换一个合适的插座。
10. 妥善保护电源线, 使其不被践踏或刺破, 尤其注意电源插头、多用途插座及设备连接处。

11. 请只使用厂家指定的附属设备和配件。



12. 请只使用厂家指定的或随货销售的手推车, 架子, 三角架, 支架和桌子。若使用手推车来搬运设备, 请注意安全放置设备, 以避免手推车和设备

倾倒而受伤。

13. 遇闪电雷鸣或长期不使用本设备时, 请拔出电源插头。

14. 所有维修均须由合格的维修人员进行。设备受损时需进行维修, 例如电源线或电源插头受损, 液体流入或异物落入设备内, 设备遭雨淋或受潮, 设备不能正常运作或被摔坏。

15. 本设备连接电源时一定要接地保护。



16. 若电源插头或器具耦合器用作断电装置, 应当保证它们处于随时可方便操作状态。

17. 本产品仅适用于海拔 2000 米以下地区, 本产品仅适用于非热带气候条件下。



法律声明

对于任何因在此说明书提到的全部或部分描述、图片或声明而造成的损失, Music Tribe 不负任何责任。技术参数和外观若有更改, 恕不另行通知。所有的商标均为其各自所有者的财产。Midas, Klark Teknik, Lab Gruppen, Lake, Tannoy, Turbosound, TC Electronic, TC Helicon, Behringer, Bugera, Oberheim, Auratone, Aston Microphones 和 Coolaudio 是 Music Tribe Global Brands Ltd. 公司的商标或注册商标。© Music Tribe Global Brands Ltd. 2021 版权所有。

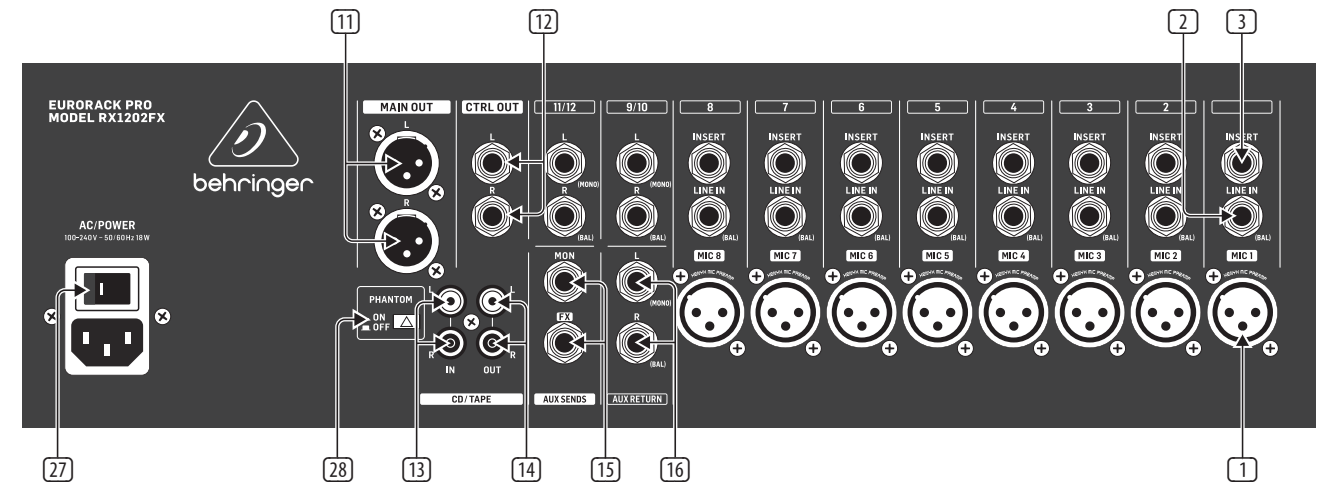
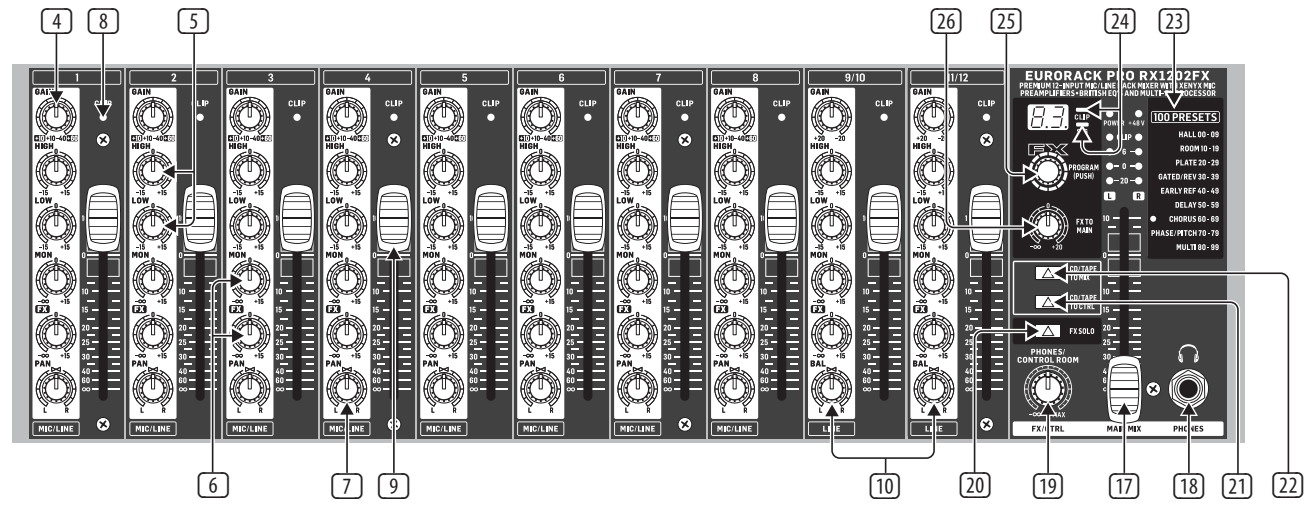
保修条款

有关音乐集团保修的适用条款及其它相关信息, 请登陆 musictribe.com/warranty 网站查看完整的详细信息。

CN

EURORACK PRO RX1202FX 控制

控制



EURORACK PRO RX1202FX 控制

CN

控制

- ① **MIC** (麦克风) 每个单声输入通道提供一个平衡式卡农 (XLR) 麦克风输入插孔, 按下按钮此处也可向电容器麦克风提供 +48 伏的幻象供电。
- ② **LINE IN** (线路输入) 各单声输入通道也有一平衡式 6.3 毫米线路输入插孔。该输入端也可插入非平衡式插头 (单声插头)。
- ③ **INSERT** 插孔既是输入端也是输出端。你可在这里将外部的信号处理器 (压缩器、门等等) 接入声道中。信号截取在 TRIM 后进行, 实际上是信号改道。输入信号被改道输入到连接的信号处理器中, 加工处理后输回到声道中进行下一步处理。
- ④ **GAIN** (增益) 通过增益钮 (GAIN) 调节输入放大量。当您信号源向输入端接通或将其断开时, 该控制钮应始终旋至最左端。
- ⑤ **HIGH/LOW** (均衡器) 所有的单声输入通道都有一个 2 频段声音控制器。各声道分别可最大提升 / 衰减 15 dB, 均衡器在中间位置时为中性。

高频段 (HIGH) 和低频段 (LOW) 为滤除滤波器, 所有高于和低于极限频率的值都将被提升或衰减。高低频段的极限频率分别为 12 千赫兹和 100 赫兹。

- ⑥ **MON/FX** (效果) 通过 FX Send 线路 (或 AUX Send 线路) 你可将一个或多个声道的信号进行输出耦合并集中到一条音轨 (母线) 上。在 Send 插孔上你可将此信号截取, 如可传给一部外接效果器。回传线路可用 AUX Return 输入端。Send 线路在 RX1202FX 中是单声道线路。

EURORACK 调音台的 FX 通路标记明显, 与效果器地连接为推子后连接。也就是说, 某一通道的效果音量取决于该通道推子的位置。如果不是这样设计的话, 即使通道推子到完全关闭的位置, 仍旧能听到通道的效果信号。

RX1202FX 的效果发送同时也是通向内置效果处理器的直接通路。为了让效果处理器有输入信号, 该控制器不能完全旋至最左端 ($-\infty$)。

正如其名称已表明, MON 线路是用作监视线路的。这种应用时重要是, 调节钮应在推杆前作用, 即不受推杆位置的影响。因此该 Aux Send 线路不适合用于连接效果器。你可借助 MON 调节钮在每个声道中制作一个单个信号的单声混音, 然后通过背面的 MON 插孔传送给一部耳机放大器

(如 MINIAMP AMP800) 或用于监听扩音的未级放大器。

- ⑦ **PAN** (声像) 声像调节确定某一通道信号在立体声声像中的位置。该组件具有恒定功率的特性, 信号不取决于其在立体声声像中的位置, 始终保持一不变的电平。
- ⑧ **CLIP** (削波) 削波指示灯当输入信号过高时会亮起。此时请使用增益钮 (GAIN) 减小前置放大量, 直至指示灯熄灭。
- ⑨ 声道推杆声道推杆确定主混音中声道信号的电平。
- ⑩ **BAL** (平衡) 在左右声道输入信号被分别导入左 (右) 主混总线之前, 平衡调节 (BAL) 确定两股信号的相对比例。如果该通道为只有左线路输入的单声道工作方式, 该调节器功能与单声道的声像调节器 (Pan) 相同。
- ⑪ **MAIN OUT** 插孔是平衡式的 XLR 插孔。此处是电平为 0 dBu 的主混音总和信号。根据你如何应用调音台以及你具有哪些设备, 可连接以下机器:
- ⑫ **CTRL OUT** 插孔用来经过录音室监听器来控制总和信号 (效果混音和主混音) 及单个信号。通过主区段中的 PHONES/CONTROL ROOM 调节钮你可设定两个输出端的电平。
- ⑬ **CD/TAPE IN** 插孔用于连接外部信号源 (如 CD 机, 磁带机等)。您也可以将其用作立体声线路输入, 比如在此处连接第二台 EURORACK 或者是 BEHRINGER ULTRALINK PRO MX882 的输出端。如果您在磁带输入口连接一带有声源选择开关的高保真放大器, 您还可以以最简便的方式监听其他声源 (例如录音机, MD 播放器, 声卡等)。
- ⑭ **CD/TAPE OUT** 该连接为同轴插孔, 与主输出并联连接。这里您可以连接一张计算机声卡的输入端或者是一台录音设备。输出电平由高精度的主混推子 (MAIN MIX) 设定。
- ⑮ **AUX SENDS** FX 插孔传送你从各个声道借助 FX 调节钮输出耦合的信号, 与此相应, MON 插孔传送你通过 MON 调节钮输出耦合的信号。请在 FX 插孔连接你准备用来处理 FX 集中母线的总和信号的外接效果器。随后你通过 AUX RETURN 插孔将效果信号重新输回到调音台。在 MON 输出端上你可连接一个为音乐演奏员监听扩音用的放大器 / 耳机放大器。

- ⑯ 在 **AUX RETURN** 插孔上你可连接一部外接效果器的输出端。这种情况时效果信号直接到达主混音母线上, 随后与“干的”信号混合。你也可通过使用 L 插孔将效果信号作为单声传回。
- ⑰ **MAIN MIX** (主混) 您可以用主混推子 (MAIN MIX) 调节主输出的音量。
- ⑱ **PHONES** 此插孔用来连接耳机。音量电平通过 PHONES/CONTROL ROOM 调节钮调节。
- ⑲ **PHONES/CONTROL ROOM** 通过该控制器确定控制室和耳机输出端的电平。
- ⑳ **FX SOLO** 如果你只想在你的耳机或监听扬声器上监听效果信号, 请按下 FX SOLO 开关。现在可单独监听效果器的信号, 在 PHONES 和 CTRL OUT 输出端不再能听到主混音或 CD/Tape 信号了。
- ㉑ **CD/TAPE TO CTRL** (CD / 磁带至控制) 按下此开关后, 将 CD / 磁带输入也接通到监听输出端 (耳机 / 控制室输出)。这项功能在录音室的一项典型应用是将音乐录进数字音频工作站 (DAW) 并同时播放 (见 3.1 节)。
- ㉒ **CD/TAPE TO MIX** (CD / 磁带至混音) 当该开关按下时, CD / 磁带输入与主混接通, 该接口作为磁带机, MIDI 乐器或其他无需继续处理的信号源的附加输入口。
- ㉓ **100** 种顶级的效果 EURORACK RX1202FX 有一内置的数字立体声效果处理器。该效果处理器向您提供充裕的标准效果, 如厅堂效果, 合唱效果, 边声效果, 延迟效果以及多种组合效果。通过通道上的效果控制器可将信号送入效果处理器。该一体化的效果模块优点在于无需另外布线。因此可以从源头避免哼声拾取或电平差异这些危险, 从而大大简化了操作。
- ㉔ **SIG** 和 **CLIP LED** (信号指示灯和削波指示灯) 效果模块上的信号指示灯 (SIG) 显示有足够高电平的流入信号。该指示灯应始终亮起。但要请您注意, 削波指示灯 (CLIP) 只有在电平峰值处才亮起。如果它一直亮着, 效果处理器得到的信号则过强, 会引起不悦的失真。如果发生该情况, 请将通道上的效果控制器调低一点。

- ㉕ **PROGRAM** (程序) 程序控制器 (PROGRAM) 有两个功能: 转动程序控制器选择一个效果号码。显示器上闪烁的号码显示刚选定的预设程序。确认选定的预设程序, 请按程序控制器, 此时闪烁停止。

- ㉖ **FX TO MAIN** (效果至主控) 用 FX TO MAIN 调节钮将效果信号送入主混音中。如果调节钮位于最左位置, 则在调音台的总和信号中听不到效果信号。如果你想在 FX 输出端使用一部外接效果器, 请选择这种设置。

附录中你可看到多重效果处理器的所有预置的一览表。

- ㉗ **POWER** (电源) 开关用 POWER 开关启动调音台。当连接电源网时, POWER 开关应位于“关”的位置。

需将调音台同电源分离时, 请您拔下电源插头。当调音台在运行时, 请您确证电源插头位于容易够到的地方。如果将机器安装在一机架中, 则请做到您能通过背面的插头或全极电源开关很方便地分离电源分离。

- ㉘ **PHANTOM** (幻像电源) 开关通 PHANTOM 开关您可启动单声道 XLR 插孔的幻像电源, 使用电容式麦克风需要幻像电源。红色的 +48V 发光二极管发光时表示幻像电源已接通。如果使用平衡式电线的话, 通常还可同时使用动圈麦克风。吃不准时请您询问麦克风制造厂!

CN 技术参数

输入	
麦克风输入	
类型	XLR, 电子平衡
阻抗	2.6 k Ω 平衡
最大限度。输入电平	+12 dBu @ +10 dB 增益
增益范围	+10 至 +60 分贝
信噪比	-110 dB / -112 dB A 加权
失真 (THD + N)	0.003%, A 加权
线路输入	
类型	1/4" TRS 连接器, 电子平衡
阻抗	20 k Ω 平衡, 10 k Ω 非平衡
增益范围	-10 至 +40 分贝
最大限度。输入电平	+22 dBu @ 0 dB 增益
辅助输入	
类型	RCA 连接器, 非平衡
阻抗	20 千欧
最大限度。输入电平	+22 分贝
插	
类型	1/4" TRS 连接器 (尖端 = 发送, 环 = 返回)
辅助返回	
类型	1/4" TRS 连接器, 平衡
阻抗	20 k Ω 平衡, 10 k Ω 非平衡
最大限度。输入电平	+22 分贝
输出	
主要输出	
类型	XLR 连接器, 平衡
阻抗	240 Ω 平衡, 120 Ω 非平衡
最大限度。输出电平	+28 dBu 平衡, +22 dBu 非平衡
Ctrl 退出	
类型	1/4" TRS 连接器, 阻抗平衡
阻抗	240 Ω 平衡, 120 Ω 非平衡
最大限度。输出电平	+22 分贝
CD/磁带	
类型	RCA 连接器, 非平衡
阻抗	1 千欧
最大限度。输出电平	+22 分贝
电话出去	
类型	1/4" TRS 连接器, 立体声
最大限度。输出电平	+19 dBu / 150 Ω (316 mW)
辅助发送	
类型	1/4" TRS 连接器, 阻抗平衡
阻抗	240 Ω 平衡, 120 Ω 非平衡
最大限度。输出电平	+22 分贝

情商	
低的	± 15 dB @ 100 Hz
高的	± 15 dB @ 12 kHz
系统规格	
噪音	
主混音 @ $-\infty$, 通道推子 @ $-\infty$	-98 dB / -101 dB A 加权
主混音 @ 0 dB, 通道推子 @ $-\infty$	-85 dB / -88 dB A 加权
主混音 @ 0 dB, 通道推子 @ 0 dB	-77 dB / -80 dB A 加权
频率响应	20 Hz 至 105 kHz, ± 1 dB
相声	90 分贝
效果部分	
转换器	24 位 Sigma-Delta
频率	40 赫兹
预设	100
电源供应	
开关模式自动量程电源	100 - 240 伏 ~ 50/60 赫兹
能量消耗	18 瓦
电源连接	标准 IEC 连接器
身体的	
尺寸 (高 x 宽 x 深)	133 x 482 x 150 毫米 (5.2 x 19.0 x 5.9 英寸)
重量	3.1 公斤 (6.8 磅)

其他的重要信息

CN 其他的重要信息

- 在线注册。** 请购买 Music Tribe 产品后立即在 musictribe.com 网站注册。网页上有简单的在线注册表格。这有助于我们更快更有效率地处理您维修等事宜。请阅读保修的相关条款及条件。
- 无法正常工作。** 若您的 Music Tribe 产品无法正常工作, 我们会为您尽快修复。请联系您购买产品的销售商。若你所在地区没有 Music Tribe 销售商, 请联系 musictribe.com 网站的“WHERE TO BUY”一栏下的所列出的子公司或经销商。
- 电源连接。** 将本设备连接电源前, 请确保使用的电压正确。保险丝需要更换时, 必须使用相同型号及定额的保险丝。

We Hear You