

## MIX-SEQUENCER MODULE 1050

Legendary 2500 Series 8-Channel  
Mixer / Sequencer Module for Eurorack

CN

## 法律声明

对于任何因在此说明书提到的全部或部分描述、图片或声明而造成的损失, Music Tribe 不负任何责任。技术参数和外观若有更改, 恕不另行通知。所有的商标均为其各自所有者的财产。Midas, Klark Teknik, Lab Gruppen, Lake, Tannoy, Turbosound, TC Electronic, TC Helicon, Behringer, Bugera, Aston Microphones 和 Coolaudio 是 Music Tribe Global Brands Ltd. 公司的商标或注册商标。© Music Tribe Global Brands Ltd. 2021 版权所有。

---

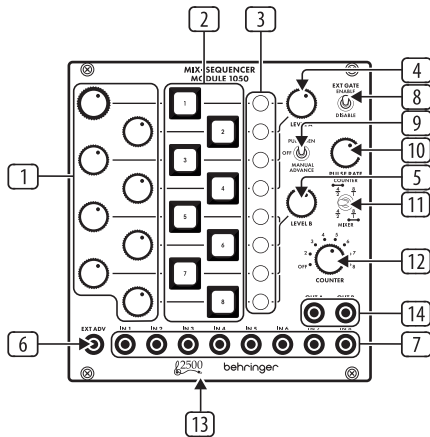
## 保修条款

有关音乐集团保修的适用条款及其它相关信息, 请登陆 [musictribe.com/warranty](http://musictribe.com/warranty) 网站查看完整的详细信息。

CN

## MIX-SEQUENCER MODULE 1050

## 控制



1 **通道电平旋钮** - 每个旋钮控制其各自混音通道的混音电平, 旋钮按颜色编码为两组四个通道, 以使用电平 A (LEVEL A) 和电平 B (LEVEL B) 旋钮进行进一步分混音。

2 **通道开/关按钮** - 这些按钮选择并指示哪些混音通道打开或关闭。按下按钮手动选择并激活通道。当通道处于活动状态时, 按钮将亮起, 该通道的门将打开。在进行音序时, 当单个通道在该步期间处于活动状态时, 该通道的按钮将在音序步的持续时间内亮起。在进行音序中, 您可以按下开/关按钮手动打开通道, 该通道将在音序期间保持打开状态, 直到再次按下通道的开/关按钮。

3 **独奏按钮** - 要使用此功能, 应将计数器(COUNTER)旋转开关设置为关闭(OFF)。按下其中一个红色按钮以独奏该按钮对应通道并预览信号。当一个通道独奏时, 该通道的通道开/关按钮将亮起, 其他通道将静音。您也可以按其他通道上的通道开/关按钮, 以收听该通道以及独奏通道。当混音器处

于 4 通道混音模式时, 独奏按钮 1-4 独立于通道 5-8 运行。

4 **电平 A (LEVEL A)** - 在 4 通道混音模式下, 使用此旋钮调整通道 1-4 组的整体混音电平。启用 8 通道混音模式时, 此旋钮将控制所有 8 个输入通道。

5 **电平 B (LEVEL B)** - (5) 电平 B (LEVEL B) - 在 4 通道混音模式下, 使用此旋钮调整通道 5-8 组的整体混音电平。启用 8 通道混音模式时, 此旋钮将控制所有 8 个输入通道。

6 **外部步进 (EXT ADV)** - 使用此输入接入门或时钟信号, 以外部时钟速度步进音序。

7 **输入 (IN) 1-8** - 使用这些插孔通过具有 3.5 毫米插头的电缆将音频信号接入到混音器通道 1-8。

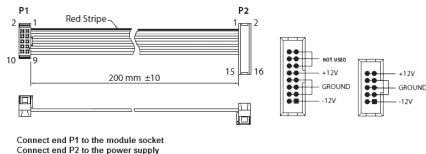
8 **外部门 (启用/禁用)/EXT GATE (ENABLE/DISABLE)** - 这个双向开关决定音序器是否通过位于模块下方的外部门连接 (EXT GATE LINK) 12 路连接器的门信号进行控制。这一 12 路连接器允许兼容的模块 (如 CLOCKED SEQUENTIAL CONTROL

MODULE 1027) 充当 1050 模块的主机。选择禁用 (DISABLE) 时, 外部门信号将没有效果, 当选择启用 (ENABLE) 时, 1050 模块将遵循连接的主机模块。使用外部门 (EXT GATE) 输入时, 计数器 (COUNTER) 开关通常设置在关闭位置, 但模块可以同时从内部计数器和外部门获得时钟以产生随机效果。如果不使用下方的外部门连接 (EXT GATE LINK) 连接器, 则外部门 (EXT GATE) 开关将不会对 1050 模块的运行产生任何影响。

- 9 **脉冲发生/关闭/手动步进 (PULSE GEN/OFF/MANUAL ADVANCE)** - 使用此三向开关确定模块是以序列 (PULSE GEN) 方式步进通道, 还是手动通道选择 (OFF) 而更像标准混音器。使用外部步进 (EXT ADV) 插孔或底面外部门连接 (EXT GATE LINK) 连接器时, 通常会选择关闭 (OFF) 位置。选择时手动步进 (MANUAL ADVANCE) 位置将一步步推进音序器。步进 (ADVANCE) 开关位置是瞬时的, 因此开关在释放后会自动返回到关闭位置。

- 10 **脉冲速率 (PULSE RATE)** - 使用此旋钮控制内部脉冲发生器时钟和步进每个音序步的速度。
- 11 **计数器/混音器 (COUNTER/MIXER)** - 此三向开关决定序列切换逻辑 (COUNTER: 两行各四个与单行八个) 和音频路由逻辑 (MIXER: 两组四个通道混合, 分别输出 OUT A 和 OUT B, 或是单组八个通道同时输出到两个输出)。在左位置, 音序器将按照两行各四个通道计数, 而混音器将每行四个输出到单独的输出; 在最右侧位置, 音序器将按照单行八个通道计数, 而混音器将所有八个通道作为一组同时对两个输出口输出; 中间位置是一个混合设置, 其中音序器以两组四个方式计数, 但所有八个音频通道会混合作为一组发送。
- 12 **COUNTER (计数器)** - 使用此旋转开关控制序列循环重复的步数。当计数器/混音器开关 (COUNTER/MIXER) 的计数器 (COUNTER) 侧设置为两组四步音序时, 计数器 (COUNTER) 开关将仅适用 4 通道设置。

- 13 **外部门连接 (EXT GATE LINK) 连接器** - 要将 1050 模块连接到 1027 模块, 请将所附的 12 路电缆插入 1050 模块底部的外部门连接 (EXT GATE LINK) 连接器, 然后将电缆的另一端插入 1027 模块的外部门连接 (EXT GATE LINK) 连接器。当外部门 (EXT GATE) 开关启用时, 1027 将是主机, 1050 将成为从机。
- 14 **输出 (OUT) A/B** - 使用这些输出将模块的最终混音输出到其他地方进行进一步处理。当计数器/混音器 (COUNTER/MIXER) 开关位于左位置时, 混音器将通过输出 A (OUT A) 发送通道 1-4 组, 而通道 5-8 组通过输出 B (OUT B) 输出。当计数器/混音器 (COUNTER/MIXER) 开关位于中心或右位置时, 所有通道混合在一起, 并同时通过输出 A 和输出 B 作为重复的单声道信号发送。



Connect end P1 to the module socket  
Connect end P2 to the power supply

## 电源连接

MIX-SEQUENCER MODULE 1050 配备了连接到标准 Eurorack 电源系统所需的电源线。按照这些步骤将电源连接到模块。在将模块安装到机架箱中之前接线更方便。

1. 关闭电源或机架外壳电源并断开电源电缆。
2. 将电源线上的 16 针连接器插入电源或机架盒上的插座中。连接器有一个卡榫，该卡榫将与插座中的卡槽对齐，所以不会插错。如果电源没有带槽插座，请务必将引脚 1(-12 V) 对准电缆的红色条纹。
3. 将 10 针连接器插入模块背面的插座中。连接器有一个卡榫，该卡榫将与插座对齐以确保方向正确。
4. 电源线两端连接牢固后，您可以讲模块安装到机架中并打开电源。

## 安装

模块随附必要的螺丝以安装在 Eurorack 机架中。安装前连接电源线。

根据机架外壳的不同，可能会有一系列固定孔，沿着机箱的长度方向间隔 2 HP，或有单个螺纹板沿外壳长度方向滑动的轨道。自由移动的螺纹板允许模块的精确定位，但在上螺丝之前，每块板应大致与模块安装孔对齐。

将模块贴在 Eurorack 导轨上，以便每个安装孔与螺纹导轨或螺纹板对齐。开始时部分旋入螺丝，这将允许在对齐时对定位做细微调整。确定最终位置后，拧紧螺丝。

## 技术参数

### 输入

#### 输入 1-8

类型	8 x 3.5 mm TS 插孔, 直流耦合
阻抗	50 kΩ, 不平衡
最大输入电平	+20 分贝

#### 外部提前输入

类型	1 x 3.5 mm TS 插孔, 交流耦合
阻抗	10 kΩ, 不平衡
最大输入电平	+10 伏

#### 外部门链接输入

类型	1 x 12 路 0.1" 盒式接头, 直流耦合
阻抗	10 kΩ, 不平衡
最大输入电平	+5 伏

### 输出

#### 输出 A/B

类型	2 x 3.5 mm TS 插孔, 直流耦合
阻抗	1 kΩ, 不平衡
最大输出电平	+20 分贝

## 技术参数

控件	
通道电平旋钮	8个旋钮
频道开/关按钮	8个按钮, LED 背光
专属按钮	8个瞬时开关
A级/B级	2个旋钮
外门	1x2位开关启用/禁用, 可切换
脉冲发生器/手动推进	1x3位开关脉冲发生器 开/关/手动前进, 可切换
计数器/混合器	1x3位开关 左位置, 4/2 计数器带 4/2 混合器中心位置, 4/2 计数器带 8/1 混合器右位置, 8/1 计数器带 8/1 混合器
心率	1x 旋钮, 0.5 Hz 至 150 Hz
柜台	1x9向旋转开关 Off/2/3/4/ 5/6/7/8, 可选择
力量	
电源	欧洲机架
当前平局	110 mA (+12 V), 20 mA (-12 V)

身体的	
标准工作温度范围	5°C 至 40°C (41°F 至 104°F)
方面	122 x 129 x 42 毫米 (4.8 x 5.1 x 1.7 英寸)
机架单元	24 马力
重量	0.30 公斤 (0.66 磅)

We Hear You

