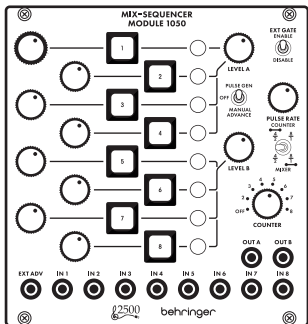


# クイックスタートガイド



## MIX-SEQUENCER MODULE 1050

Legendary 2500 Series 8-Channel  
Mixer / Sequencer Module for Eurorack

## 法的放棄

ここに含まれる記述、写真、意見の全体または一部に依拠して、いかなる人が損害を生じさせた場合にも、Music Tribe は一切の賠償責任を負いません。技術仕様、外観およびその他の情報は予告なく変更になる場合があります。商標はすべて、それぞれの所有者に帰属します。Midas、Klark Teknik、Lab Gruppen、Lake、Tannoy、Turbosound、TC Electronic、TC Helicon、Behringer、Bugera、Aston Microphones および Coolaudio は Music Tribe Global Brands Ltd. の商標または登録商標です。  
© Music Tribe Global Brands Ltd. 2021 無断転用禁止。

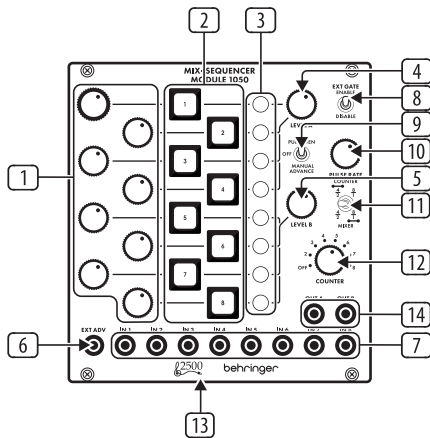
---

## 限定保証

適用される保証条件と Music Tribe の限定保証に関する概要については、オンライン上 [musictribe.com/warranty](https://musictribe.com/warranty) にて詳細をご確認ください。

## MIX-SEQUENCER MODULE 1050

## コントロール



- ① **チャンネルレベルノブ** – 各ノブは、対応するミキサーチャンネルのミックスレベルを制御し、また各ノブは、LEVEL A ノブおよび LEVEL B ノブでのさらなるサブミキシングに対応するため、各 4 チャンネルの 2 グループにカラーコードされています。
- ② **チャンネルオン/オフボタン** – ミキサーチャンネルのオン/オフを選択/表示するボタンです。ボタンを押して、手でチャンネルを選択し有効化します。チャンネルの有効時はボタンが点灯し、そのチャンネルのゲートが開きます。シーケンス中、あるチャンネルがステップの間有効であれば、そのシーケンスステップの継続する間チャンネルのボタンが点灯します。シーケンス中、オン/オフボタンを押して手でチャンネルをオンにすると、チャンネルはシーケンスの間オンとなり、チャンネルのオン/オフボタンを再度押すまで、オン状態が継続します。
- ③ **エクスクルージブ-オンボタン** – この機能を使用するには、COUNTER (カウンター) 回転式スイッチを "OFF" に合わせます。赤色のボタンのいずれかを押しして対応するチャンネルをソロ状態にし、信号をプレビューします。チャンネルのソロ時、そのチャンネルのチャンネルオン/オフボタンが点灯し、その他のチャンネルはミュートされます。さらに任意のチャンネルのチャンネルオン/オフボタンを押して、ソロチャンネルと合わせて確認することもできます。ミキサーを、4 チャンネルミキサーモードにしている場合、エクスクルージブ-オンボタン 1-4 は、5-8 からは独立で動作します。
- ④ **LEVEL A (音量 A)** – 4 チャンネルミキサーモード時、このノブでチャンネル 1-4 グループの全体的なミックスレベルを調節します。8 チャンネルミキサーモード有効時、ノブは 8 つの全入力チャンネルのマスターとなります。

- [5] **LEVEL B (音量 B) - 4**  
チャンネルミキサーモード時、このノブでチャンネル 5-8 グループの全体的なミックスレベルを調節します。8 チャンネルミキサーモードの有効時、ノブは 8 つの全入力チャンネルのマスターとなります。
- [6] **EXT ADV (外部アドバンス) - この入力からゲート、または外部クロックでシーケンスの動作レートを制御するクロック信号をルートインします。**
- [7] **IN (入力) 1-8 - このジャックに 3.5 mm コネクタのケーブルを接続し、オーディオ信号をミキサーチャンネル 1-8 にルートします。**
- [8] **EXT GATE (外部ゲート - ENABLE (イネーブル) / DISABLE (ディスエーブル)) - この 2 ウェイスイッチで、シーケンサーを、モジュール下面の EXT GATE LINK (外部ゲートリンク) 12 ウェイコネクタを経由のゲート信号で制御するかどうか決定します。12 ウェイコネクタにより、互換性の**

ある CLOCKED SEQUENTIAL CONTROL MODULE 1027 を、1050 モジュールのマスターとして動作させることが可能です。"DISABLE" 選択時、外部ゲート信号は作用しませんが、"ENABLE" を選択すると、1050 モジュールは接続したマスターモジュールに追随します。EXT GATE 入力を使用する場合、COUNTER スイッチの位置は通常 "OFF" にしますが、モジュールは、内部カウンター (COUNTER) および外部ゲート (EXT GATE) のクロックを同時に受信しランダムな効果を生じます。下面の EXT GATE LINK コネクタの非使用時、EXT GATE スイッチは 1050 モジュールの動作には作用しません。

- [9] **PULSE GEN/OFF/MANUAL ADVANCE (パルスジェネレーター/オフ/マニュアルアドバンス) - この 3 ウェイスイッチにより、モジュールがシーケンスでチャンネルを通過するか (PULSE GEN)、手でチャンネルを選択し標準的なミキサーとして動**

作させるか (OFF) を決定します。EXT ADVANCE (外部アドバンス) ジャックまたはモジュール下面の EXT GATE LINK コネクタを使用する場合は通常 "OFF" の位置を選択します。MANUAL ADVANCE (手動アドバンス) の位置を選択すると、シーケンサーを 1 ステップ進めません。ADVANCE スイッチの位置はモメンタリーで、リリースするとスイッチは自動的に OFF の位置に戻ります。

- [10] **PULSE RATE (パルスレート) - このノブで内蔵パルスジェネレーターおよび各シーケンサーステップを進むスピードを制御します。**
- [11] **COUNTER/MIXER (カウンター/ミキサー) - この 3 ウェイスイッチでは、シーケンス切り替えのロジック (COUNTER: 4 つで構成される 2 つの平行列と、8 つで構成される 1 列) およびオーディオルーティングロジック (MIXER: 4 チャンネルで構成される 2 グループで、各グループをミックスし OUT A および OUT B**

から出力するか、8 チャンネルで構成されるグループ 1 つを、両チャンネルにルーティングするか) を決定します。左側の位置では、シーケンサーはチャンネルを 4 チャンネル 2 列でカウントスルーしますが、ミキサー 4 チャンネルで構成された各列を別々の出力端子に出力します；最も右側の位置では、シーケンサーは全チャンネルで構成された 1 列をカウントスルーし、ミキサーは全 8 チャンネルを 1 つのグループとして、両出力端子にルートします；中央位置では、両方が混合した設定で、シーケンサーは 4 チャンネルで構成された 2 つのグループをランスルーし、8 つのオーディオチャンネルをミックスして 1 つのグループとして送ります。

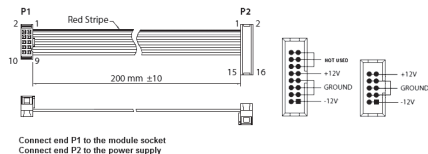
- [12] **COUNTER (カウンター) - サイクルをリピートする前の、シーケンスのステップ数を制御する回転式スイッチです。4 ステップで構**

成されるシーケンス 2 つに対し、COUNTER/MIXER スイッチを COUNTER 側に設定した場合、COUNTER スイッチは最大 4 セッティングでのみ機能します。

- 13 **EXT GATE LINK (外部ゲートリンク) コネクタ** – 1050 モジュールを 1027 モジュールに接続するには、付属の 12 ウェイクケーブルを 1050 モジュール下面にある EXT GATE LINK コネクタに挿入し、ケーブルのもう一方の端を 1027 モジュールの EXT GATE LINK コネクタに挿入します。すると 1027 がマスターとなり、EXT GATE スイッチを "ENABLE" に設定すると 1050 はスレーブとなります。

- 14 **OUT A/B (出力 OUT A/B)** – モジュールのファイナルミックスをこれらの出力端子にルートし、外部でさらなる処理をおこないます。COUNTER/MIXER スイッチの位置が左側の場合、ミキサーはチャンネル 1–4 グループを OUT A から送出し、チャンネル 5–8 グループは OUT B から送出されます。

す。COUNTER/MIXER スイッチが中央位置または右側の場合は、全チャンネル一緒にミックスされ、同一のモノラル信号 2 つが、それぞれ OUT A および OUT B から送出されます。



## 電源接続

MIX-SEQUENCER MODULE 1050 モジュールには、標準 Eurorack 電源サプライシステムへの接続に必要な電源ケーブルが付属しています。次の手順にしたがってモジュールに電源を接続してください。これらの接続は、ラックケースへのマウント前におこなう方が容易です。

1. 電源サプライまたはラックケースの電源をオフにし、電源ケーブルを取り外します。
2. 電源ケーブルの 16 ピン式コネクタを、電源サプライまたはラックケースのソケットに挿入します。コネクタにはソケットの溝に合わせてタブがあり、正しく挿入できるようになっています。電源サプライがキースocketでない場合、ピン 1 (-12V) をケーブルの赤色の線と合わせるようにしてください。
3. 10 ピン式コネクタをモジュール背面のソケットに挿入します。コネクタにはソケットと並んでタブがあり、間違った方向に挿入できないようになっています。
4. ケーブルの両端がきちんと接続できたら、モジュールをケースにマウントし、電源サプライをオンにしてください。

JP

## 設置

Eurorack ケースへのマウントに必要なネジはモジュールに付属しています。マウントする前に電源ケーブルを接続します。

ラックケースにより、ケースの長さに沿って 2HP おきの固定穴か、またはケースの長さに沿って個々のネジプレートをスライドさせるためのトラックがあります。可動式ネジプレートで、モジュールの位置を正確に決めることができますが、ネジを取り付ける前に、各プレートとお使いのモジュールのマウンティング穴の位置を大まかに合わせてください。

Eurorack レールにモジュールを当てて、各マウンティング穴をネジレールまたはネジプレートと合わせます。後から位置を微調整できるように、まずはネジを緩めにすべて取り付けます。最終的な位置が決まったら、ネジをしっかり締めて固定します。

## 技術仕様

JP

## 入力

## 入力 1-8

|         |                          |
|---------|--------------------------|
| タイプ     | 8 x 3.5 mm TS ジャック、DC 結合 |
| インピーダンス | 50 k $\Omega$ 、不平衡       |
| 最大入力レベル | +20 dBu                  |

## 外部事前入力

|         |                          |
|---------|--------------------------|
| タイプ     | 1 x 3.5 mm TS ジャック、AC 結合 |
| インピーダンス | 10 k $\Omega$ 、不平衡       |
| 最大入力レベル | +10 V                    |

## 外部ゲートリンク入力

|         |                                 |
|---------|---------------------------------|
| タイプ     | 1 x 12 ユーエイ 0.1" ボックスヘッダー、DC 結合 |
| インピーダンス | 10 k $\Omega$ 、不平衡              |
| 最大入力レベル | +5 V                            |

## 出力

## アウト A/B

|         |                          |
|---------|--------------------------|
| タイプ     | 2 x 3.5 mm TS ジャック、DC 結合 |
| インピーダンス | 1 k $\Omega$ 、不平衡        |
| 最大出力レベル | +20 dBu                  |

## 技術仕様

| コントロール         |  |
|----------------|--|
| チャンネルレベルノブ     | 8x ロータリーノブ   |
| チャンネルのオン/オフボタン | 8x ボタン、LED バックライト付き  |
| 専用ボタン          | 8x モーメンタリスイッチ  |
| レベル A/B        | 2x ロータリーノブ   |
| 外部ゲート          | 1x2 ポジションスイッチ有効/無効、切り替え可能  |
| パルス発生/手動前進     | 1x3 ポジションスイッチパルスジェネレーターのオン/オフ/手動前進、切り替え可能  |
| カウンター/ミキサー     | 1x3 ポジションスイッチ左位置、4/2 ミキサー付き 4/2 カウンター中央位置、8/1 ミキサー付き 4/2 カウンター右位置、8/1 ミキサー付き 8/1 カウンター |
| 脈拍数            | 1x ロータリーノブ、0.5 Hz ~ 150 Hz   |
| カウンター          | 1x9 方向ロータリースイッチ オフ/2/3/4/5/6/7/8、選択可能  |

| 力        |  |
|----------|--|
| 電源       | ユーロラック                                   |
| 現在の抽選    | 110 mA (+12 V)、20 mA (-12 V)             |
| 物理的      |  |
| 標準動作温度範囲 | 5°C から 40°C<br>(41°F から 104°F)           |
| 寸法       | 122 x 129 x 42 mm<br>(4.8 x 5.1 x 1.7 ") |
| ラックユニット  | 24 HP                                    |
| 重さ       | 0.30 kg (0.66 ポンド)                       |

We Hear You