



SAT 1004 Bundle

Complete PUB Installation Speaker Bundle with 4" Passive PA Speaker and 8" Active PA Subwoofer and More

SAT 1008 SUBA

Active 600-Watt 8" PA Subwoofer with Built-In Stereo Crossover

SAT 1004

Ultra-Compact Passive 160-Watt 4" Installed Loudspeaker

JP

JP 安全にお使いいただく
ために**注意**

感電の恐れがありますので、カバーやその他の部品を取り外したり、開けたりしないでください。高品質なブ口用スピーカーケーブル (1/4" TS 標準ケーブル およびツイスト ロッキング プラグケーブル) を使用してください。

**注意**

火事および感電の危険を防ぐため、本装置を水分や湿気のあるところには設置しないで下さい。装置には決して水分がかからないように注意し、花瓶など水分を含んだものは、装置の上には置かないようにしてください。

**注意**

このマークが表示されている箇所には、内部に高圧電流が生じています。手を触れると感電の恐れがあります。

**注意**

取り扱いとお手入れの方法についての重要な説明が付属の取扱説明書に記載されています。ご使用前に良くお読みください。

**注意**

1. 取扱説明書を通してご覧ください。
2. 取扱説明書を大切に保管してください。

3. 警告に従ってください。
4. 指示に従ってください。
5. 本機を水の近くで使用しないでください。
6. お手入れの際は常に乾燥した布巾を使ってください。
7. 本機は、取扱説明書の指示に従い、適切な換気を妨げない場所に設置してください。取扱説明書に従って設置してください。
8. 本機は、電気ヒーターや温風機器、ストーブ、調理台やアンプといった熱源から離して設置してください。
9. 二極式プラグおよびアースタイプ (三芯) プラグの安全ピンは取り外さないでください。二極式プラグにはピンが二本ついており、そのうち一本はもう一方よりも幅が広がっています。アースタイプの三芯プラグには二本のピンに加えてアース用のピンが一本ついています。これらの幅の広いピン、およびアースピンは、安全のためのものです。備え付けのプラグが、お使いのコンセントの形状と異なる場合は、電器技師に相談してコンセントの交換をして下さい。
10. 電源コードを踏みつけたり、挟んだりしないようご注意ください。電源コードやプラグ、コンセント及び製品との接続には十分にご注意ください。
11. すべての装置の接地 (アース) が確保されていることを確認して下さい。
12. 電源タップや電源プラグは電源遮断機として利用されている場合には、これが直ぐに操作できるよう手元に設置して下さい。
13. 付属品は本機製造元が指定したもののみをお使いください。



14. カートスタンド、三脚、ブラケット、テーブルなどは、本機製造元が指定したもののみをお使いください。

もしくは本機の付属品となるもののみをお使いください。カートを使用しての運搬の際は、器具の落下による怪我に十分ご注意ください。

15. 雷雨の場合、もしくは長期間ご使用にならない場合は、電源プラグをコンセントから抜いてください。

故障の際は当社指定のサービス技術者にお問い合わせください。電源コードもしくはプラグの損傷、液体の装置内への浸入、装置の上に物が落下した場合、雨や湿気に装置が晒されてしまった場合、正常に作動しない場合、もしくは装置を地面に落下させてしまった場合など、いかなる形であれ装置に損傷が加わった場合は、装置の修理・点検を受けてください。



17. 本製品に電源コードが付属されている場合、付属の電源コードは本製品以外ではご使用いただけません。電源コードは必ず本製品に付属された電源コードのみご使用ください。

18. ブックケースなどのような、閉じたスペースには設置しないでください。

19. 本機の上に点火した蝋燭などの裸火を置かないでください。

20. 電池廃棄の際には、環境へのご配慮をお願いします。電池は、かならず電池回収場所に廃棄してください。

21. 本装置は 45°C 以下の温帯気候でご使用ください。

法的放棄

ここに含まれる記述、写真、意見の全体または一部に依拠して、いかなる人が損害を生じさせた場合にも、Music Tribe は一切の賠償責任を負いません。技術仕様、外観およびその他の情報は予告なく変更になる場合があります。商標はすべて、それぞれの所有者に帰属します。Midas, Klark Teknik, Lab Gruppen, Lake, Tannoy, Turbosound, TC Electronic, TC Helicon, Behringer, Bugera, Aston Microphones および Coolaudio は Music Tribe Global Brands Ltd. の商標または登録商標です。© Music Tribe Global Brands Ltd. 2023 無断転用禁止。

限定保証

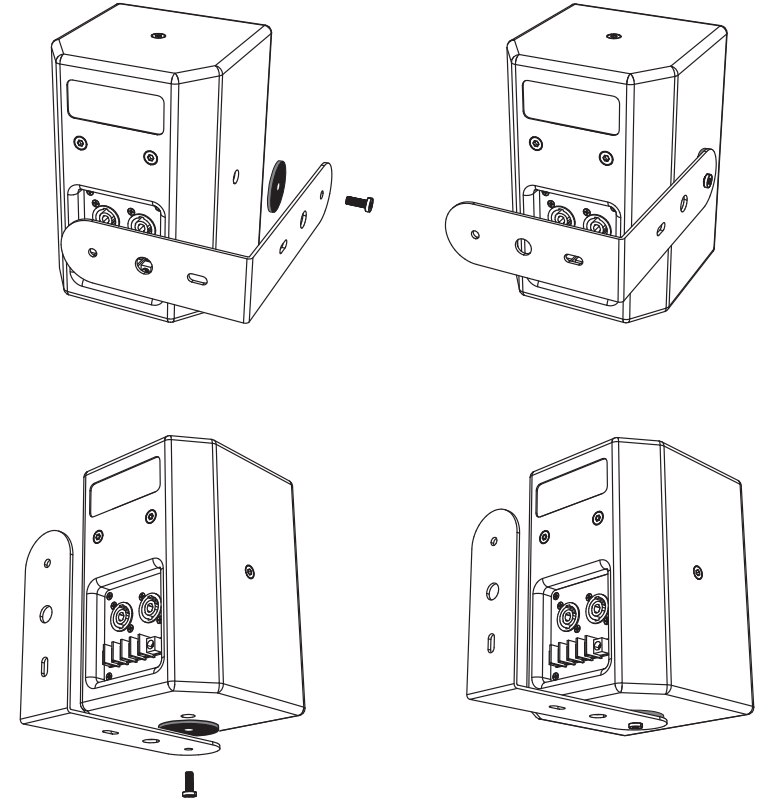
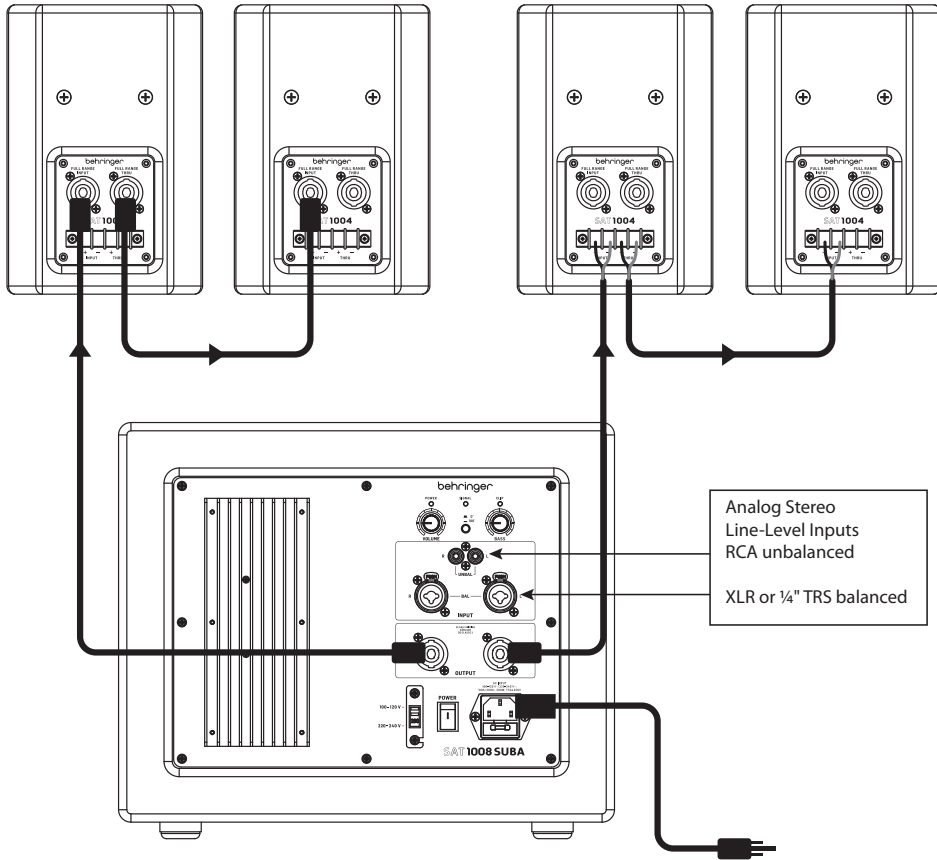
適用される保証条件と Music Tribe の限定保証に関する概要については、オンライン上 community.musictribe.com/pages/support#warranty にて詳細をご確認ください。

SAT 1004/SAT 1008 SUBA フックアップ

JP

ステップ 1: フックアップ

マウンティングブラケット



ワイヤリング

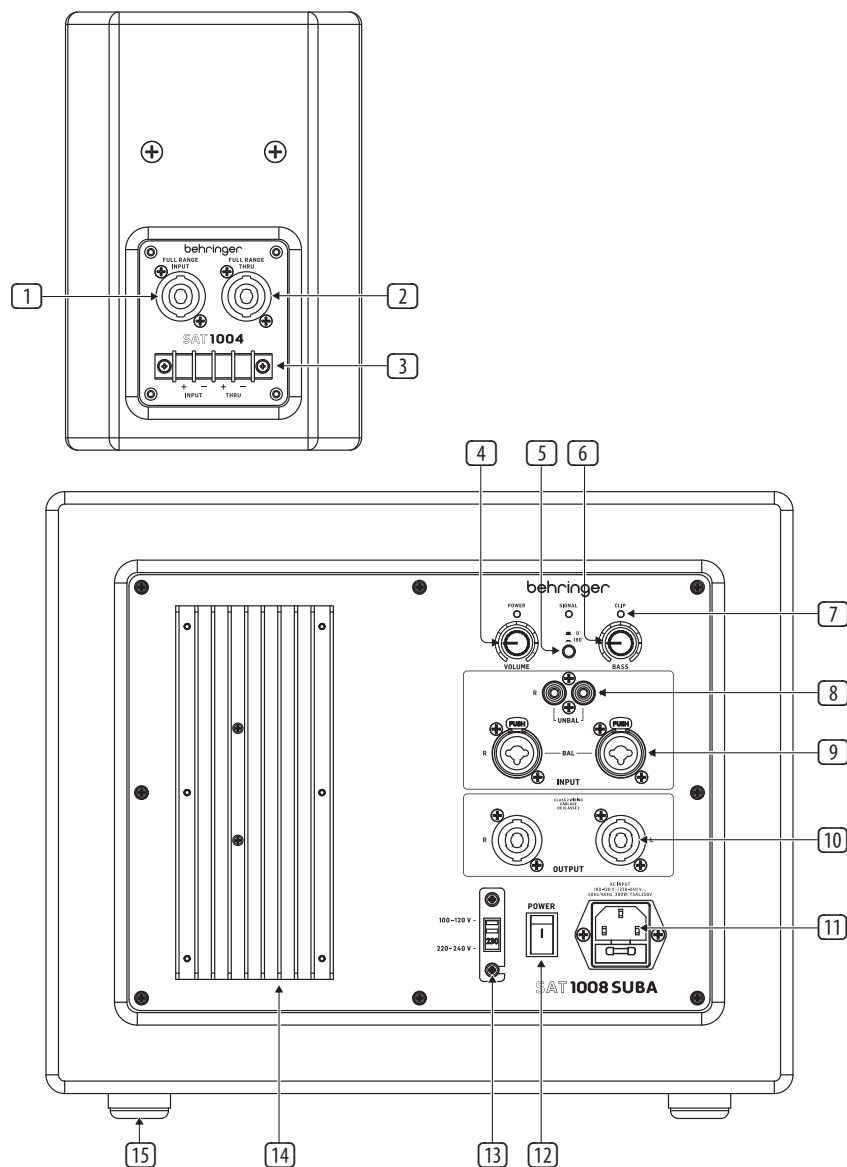
Positive +

Negative -



SAT 1004/SAT 1008 SUBA コントロール

ステップ 2: コントロール



- 1 **Input** – スピーカーレベル入力。ツイストロック式入力です。SAT 1008 SUBA など、適合するアンプリファアーのスピーカーレベル出力に接続します。必ずピン +1 および -1 のみをご使用ください。
- 2 **Thru** – スピーカーレベル スルー出力。別の SAT 1004 の入力端子に接続する、ツイストロック式出力。接続可能な SAT 1004 は 2 台までとなっています。
- 3 **Barrier Strip connection** – ツイストロック入力 の代替として、常置するようなものに使用します。
- 4 **Volume** – スピーカーシステムの全体的な音量を調節します。
- 5 **Phase** – サブウーファーの位相の反転に使用します。ベストなサウンドになるよう、設定を調節してください。
- 6 **Bass Control** – 低域のレベルをブーストまたはカットします。
- 7 **Status LEDs** –
POWER AC 電源の給電時は常に点灯します。
SIGNAL 入力端子に信号が存在する時に点灯します。
CLIP アンプリファアーがオーバードライブしている時に点灯します。CLIP が頻繁に点灯する場合は Volume を下げ、システムへのダメージを防ぎます。
- 8 **RCA Inputs L/R** – ご使用の音楽ソースの RCA ラインレベルオーディオ出力に接続する、ステレオアンバランス入力です。
- 9 **Combo Inputs** – お使いの音楽ソースのラインレベルオーディオ出力に接続する、ステレオアンバランス入力です。XLR または 1/4" インチ TRS 接続を使用します。バランス接続は、アンバランス RCA 接続と比較して、ノイズリジエクションに優れています。
- 10 **Speaker-Level Outputs** – スピーカーレベル ツイストロック出力で、SAT 1004 スピーカーの、スピーカーレベル入力と接続します。出力に対して、SAT 1004 スピーカー 2 台のみを接続します。必ずピン +1 および -1 のみをご使用ください。
- 11 **AC Input** – 付属の 3P タイプの電源コードで、AC 電源に接続します。ヒューズの確認をする際は、最初に AC 電源コードを外します。
- 12 **Power Switch** – 必要な接続をすべて完了してから、このスイッチを入れて電源をオンにします。意図せぬ事態を避けるため、まず Volume (音量) を下げます。
- 13 **Voltage Selector** – 電源を入れる前に、このスイッチが地域の AC 電源の電圧に設定されていることを必ずご確認ください。電源スイッチが手の届く位置になるように設置してください。
- 14 **Heatsink** – 通常の使用で高温になります。過熱を防ぐため、ヒートシンクの周囲に適度な空気の流れを確保してください。
- 15 **Feet** – 脚は 4 つ付属しています。天面には 4 つ凹みがあり、サブウーファーを 2 台スタッキング可能です。サブウーファーは、平面で、乾いた、堅牢な場所にマウントしてください。最高のレスポンスを得るには室内のいずれの場所が適しているか、お試してください。実用的なのは通常、部屋の角への設置です。

警告! SAT 1008 SUBA パワードサブウーファーは、長期の継続的な使用を想定して設計されているため、自動スタンバイモードやパワーマネジメント機能は搭載されていません。スタンバイモードは時として不便なことがあります。サブウーファーを使用しない場合は、電源スイッチをオフにするか、または / および、AC 電源コードを外して機器をオフにすることをお勧めします。そうしていただくことで、落雷や電力サージによる損傷防止に有効です。

技術仕様

SAT 1004

システム

周波数応答 (-3 dB)	110 Hz ~ 20 kHz
周波数範囲 (-10 dB)	100 Hz ~ 20 kHz
公称分散 @ -6 dB ポイント	140° (H) x 100° (V)
パワーハンドリング (IEC)	40 W
システム感度	88 dB (1 W @ 1 m)
最大 SPL	104 dB
インピーダンス	8 Ω
クロスオーバータイプ	受け身
コンポーネント	1 x 1" (HF) + 1 x 4.5" (LF)

囲い

コネクタ	2 x ロック可能な NL4 コネクタ (1 x 入力、1 x スルー) 4 ネジ留め式端子 (入力±、スルー±)。
工事	12 mm mdf
終了	黒のテクスチャペイント
グリル	粉体塗装鋼

寸法 / 重量

寸法 (H x W x D)	213 x 144 x 144 mm (8.39 x 5.67 x 5.67")
正味重量	2.6 kg (5.72 ポンド)

付属品

SAT 1004	1 x 取り付けブラケット 1 x ラバーパッド
SAT 1008 SUBA	1 x 電源コード
SAT 1004 Bundle	4 x SAT 1004 1 x SAT 1008 SUBA 1 x AC 電源コード 4 x 取り付けブラケット 4 x ラバーパッド 8 x ロック可能なスピーカーコネクタ 30 m スピーカーケーブル

SAT 1008 SUBA

増幅器

出力電力 (ピーク)	600 W
出力電力 (RMS)	200 W

オーディオ入力

入力 1/2	2 x XLR/1/4" コンボソケット / RCA アンバランスソケット
感度	XLR -8 dBu / RCA -4 dBu
入力インピーダンス	10 kΩ アンバランス、20 kΩ バランス

オーディオ出力

出力 1/2	2 x ロック可能な NL4 コネクタ
出力インピーダンス	8 Ω
ハイパスフィルタ	150 Hz、バターワース、24 dB/oct。スロープ

コントロール

レベルゲイン	-∞ ~ +26 dB、調整可能
Xover	130 Hz
低音ゲイン	-∞ ~ +44 dB、調整可能
段階	0 / 180°、切り替え可能

システムデータ

周波数応答、±3 dB	30 Hz ~ 145 Hz
信号対雑音比 (@100 Hz)	>80 dB
音圧レベル (半空間)	最大。110 dB @ 1 m
ウーファー	8" (200 mm)
リミッタ	はい

インジケーター

シグナル LED	緑
クリップ LED	赤
電源 LED	アンバー
アンプ保護	完全短絡、開回路、熱保護、自動ミュート

電源、電圧 (ヒューズ)

アメリカ / カナダ	100-120 V~, 50/60 Hz (T 5 A L 250 V)
英国 / オーストラリア / ヨーロッパ	220-240 V~, 50/60 Hz (T 5 A L 250 V)
韓国 / 中国	220-240 V~, 50/60 Hz (T 5 A L 250 V)
日本	100-120 V~, 50/60 Hz (T 5 A L 250 V)
消費電力	300 W
主電源接続	標準 IEC レセプタクル

寸法 / 重量

寸法 (H x W x D)	290 x 360 x 435 mm (11.42 x 14.17 x 17.13")
正味重量	15.00 kg (33 lbs)

その他の重要な情報

JP その他の重要な情報

1. ヒューズの格納部 / 電圧

の選択: ユニットをパワーソケットに接続する前に、各モデルに対応した正しい主電源を使用していることを確認してください。ユニットによっては、230V と 120V の 2 つの違うポジションを切り替えて使う、ヒューズの格納部を備えているものがあります。正しくない値のヒューズは、絶対に適切な値のヒューズに交換されている必要があります。

2. 故障: Music Tribe ディーラー

ーがお客様のお近くにはないときは、musictribe.com の “Support” 内に列記されている、お客様の国の Music Tribe ディストリビューターにコンタクトすることができます。お客様の国がリストにない場合は、同じ musictribe.com の “Support” 内にある “Online Support” でお客様の問題が処理できないか、チェックしてみてください。あるいは、商品を返送する前に、musictribe.com で、オンラインの保証請求を要請してください。

3. 電源接続: 電源ソケットに

電源コードを接続する前に、本製品に適切な電圧を使用していることをご確認ください。不具合が発生したヒューズは必ず電圧および電流、種類が同じヒューズに交換する必要があります。

We Hear You