



U-PHORIA

UMC404HD

Audiophile 4x4, 24-Bit/192 kHz
USB Audio/MIDI Interface with Midas Mic Preamplifiers

UMC204HD

Audiophile 2x4, 24-Bit/192 kHz
USB Audio/MIDI Interface with Midas Mic Preamplifiers

UMC202HD

Audiophile 2x2, 24-Bit/192 kHz
USB Audio Interface with Midas Mic Preamplifiers

UMC22

Audiophile 2x2 USB Audio Interface with
Midas Mic Preamplifier

UM2

Audiophile 2x2 USB Audio Interface with
XENYX Mic Preamplifier

CN 重要的安全须知



带有此标志的终端设备具有强大的电流, 存在触电危险。仅限使用带有 ¼" TS 或扭锁式插头的高品质专业扬声器线。所有的安装或调整均须由合格的专业人员进行。

此标志提醒您, 产品内存在未绝缘的危险电压, 有触电危险。

此标志提醒您查阅所附的重要的使用及维修说明。请阅读有关手册。

小心
为避免触电危险, 请勿打开机顶盖(或背面挡板)。设备内没有可供用户维修使用的部件。请将维修事项交由合格的专业人员进行。

小心
为避免着火或触电危险, 请勿将此设备置于雨淋或潮湿中。此设备也不可受液体滴溅, 盛有液体的容器也不可置于其上, 如花瓶等。

小心
维修说明仅是给合格的专业维修人员使用的。为避免触电危险, 除了使用说明提到的以外, 请勿进行任何其它维修。所有维修均须由合格的专业人员进行。

1. 请阅读这些说明。
2. 请妥善保存这些说明。
3. 请注意所有的警示。
4. 请遵守所有的说明。
5. 请勿在靠近水的地方使用本产品。
6. 请用干布清洁本产品。
7. 请勿堵塞通风口。安装本产品时请遵照厂家的说明。
8. 请勿将本产品安装在热源附近, 如暖气片, 炉子或其它产生热量的设备(包括功放器)。
9. 请勿移除极性插头或接地插头的安全装置。接地插头是由两个插塞接点及一个接地头构成。若随货提供的插头不适合您的插座, 请找电工更换一个合适的插座。
10. 妥善保护电源线, 使其不被践踏或刺破, 尤其注意电源插头、多用途插座及设备连接处。
11. 请只使用厂家指定的附属设备和配件。



12. 请只使用厂家指定的或随货销售的手推车, 架子, 三角架, 支架和桌子。若使用手推车来搬运设备, 请注意安全放置设备, 以避免手推车和设备倾倒而受伤。

13. 遇闪电雷鸣或长期不使用本设备时, 请拔出电源插头。

14. 所有维修均须由合格的维修人员进行。设备受损时需进行维修, 例如电源线或电源插头受损, 液体流入或异物落入设备内, 设备遭雨淋或受潮, 设备不能正常运作或被摔坏。

15. 本设备连接电源时一定要要有接地保护。



16. 若电源插头或器具耦合器用作断电装置, 应当保证它们处于随时可方便操作状态。



17. 本产品仅适用于海拔 2000 米以下地区, 本产品仅适用于非热带气候条件下。



法律声明

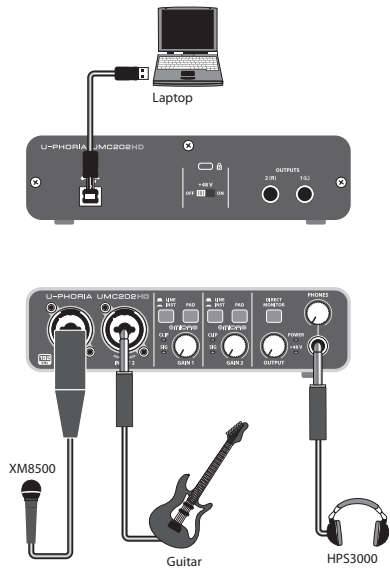
对于任何因在此说明书提到的全部或部分描述、图片或声明而造成的损失, Music Tribe 不负任何责任。技术参数和外观若有更改, 恕不另行通知。所有的商标均为其各自所有者的财产。Midas, Klark Teknik, Lab Gruppen, Lake, Tannoy, Turbosound, TC Electronic, TC Helicon, Behringer, Bugera, Aston Microphones 和 Coolaudio 是 Music Tribe Global Brands Ltd. 公司的商标或注册商标。© Music Tribe Global Brands Ltd. 2022 版权所有。

保修条款

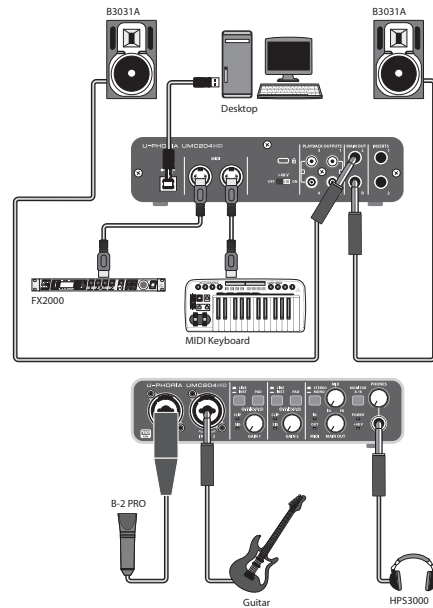
有关音乐集团保修的适用条款及其它相关信息, 请登陆 community.musictribe.com/pages/support#warranty 网站查看完整的详细信息。

U-PHORIA UMC404HD/UMC204HD/UMC202HD/UMC22/UM2 连接应用

第一步: 连接应用

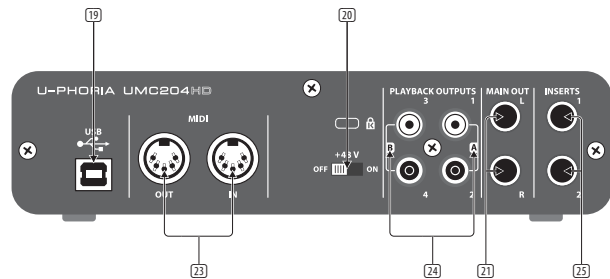
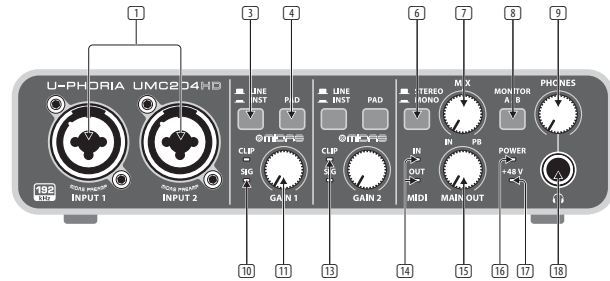
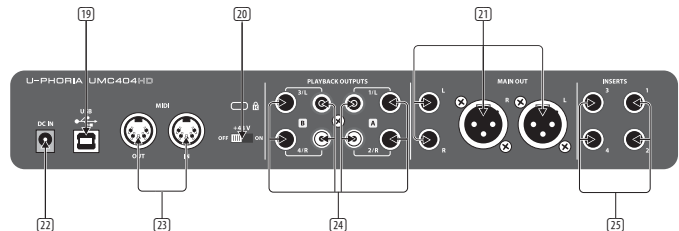
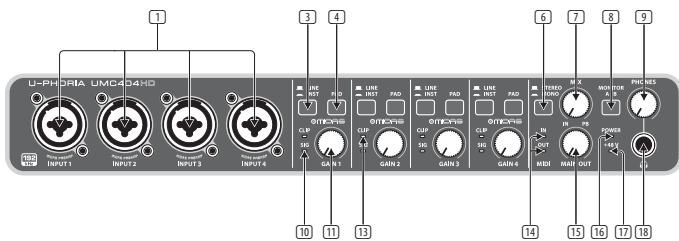


移动录音 / 混音

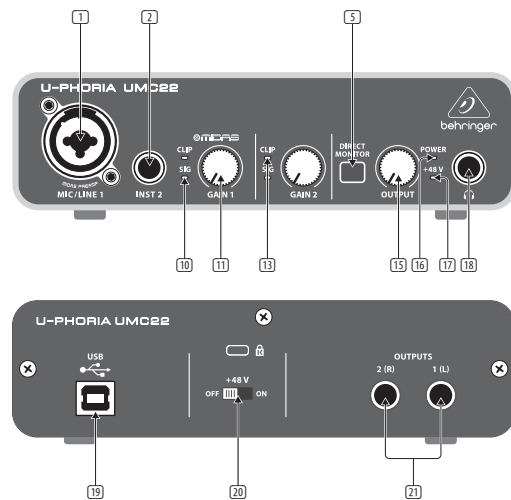
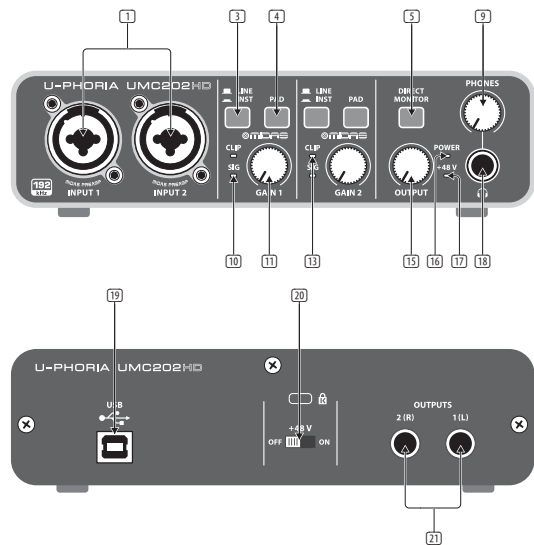


家庭 / 项目工作室

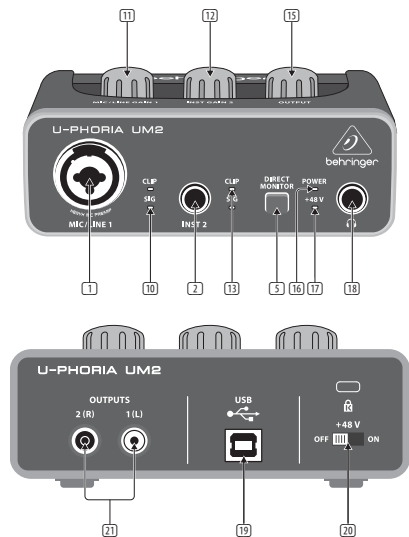
U-PHORIA UMC404HD/UMC204HD/UMC202HD/UMC22/UM2 控制



U-PHORIA UMC404HD/UMC204HD/UMC202HD/UMC22/UM2 控制



U-PHORIA UMC404HD/UMC204HD/UMC202HD/UMC22/UM2 控制



第二步: 控制

- 1 **MIC/LINE 1** (UM2 & UMC22) / **INPUT 1 & 2** (UMC202HD & UMC204HD) / **INPUT 1 - 4** (UMC404HD) 混合 XLR / ¼" 接口。可连接话筒, 乐器或线路电平音源到这些接口。
- 2 **INST 2** (UM2 & UMC22) ¼" 接口。可连接乐器和音源到这个接口。
- 3 **LINE / INST** (UMC202HD / UMC204HD / UMC404HD) 选择器指定混合 XLR / ¼" 接口接收线路电平或乐器电平输入源。
- 4 **PAD** (UMC202HD / UMC204HD / UMC404HD) 选择器开启时可衰减连接源的输入电平。
- 5 **DIRECT MONITOR** (UM2 / UMC22 / UMC202HD) 选择器开启时可激活直接监听零延迟 (无延迟) 输入信号。
- 6 **STEREO/MONO** (UMC204HD & UMC404HD) 选择器开启时可激活单声道监听连接INPUT 1 和 INPUT 2 (UMC204HD) 或 INPUTS 1 - 4 (UMC404HD) 的音频信号。
- 7 **MIX** (UMC204HD & UMC404HD) 旋钮调节 MAIN OUT 和 输出端的输入信号到重放1-2 信号的电平 (如果选择 MONITOR A 为 输出)。
- 8 **MONITOR A/B** (UMC204HD & UMC404HD) 选择器开启时指定 输出端的输出通道 3 & 4。
- 9 **PHONES** (UMC202HD / UMC204HD / UMC404HD) 旋钮调节 (耳机) 输出端的输出电平。
- 10 **SIG** 指示灯表明通道中存在音频信号。
- 11 **MIC/LINE GAIN 1** (UM2) / **GAIN 1 & 2** (UMC22 / UMC202HD / UMC204HD) **GAIN 1 - 4** (UMC404HD) 旋钮调节 MIC/LINE 1 (UM2), MIC / LINE 1 & INST 2 (UMC22), INPUT 1 & 2 (UMC202HD & UMC204HD) 或 INPUT 1 - 4 (UMC404HD) 的输入电平。
- 12 **INST GAIN 2** (UM2) 旋钮调节 INST 2 输入端的输入电平。
- 13 **CLIP** 指示灯亮表明通道中的音频信号过强。逆时针旋转相应的 GAIN 旋钮直到 CLIP 指示灯灭。
- 14 **MIDI IN/OUT** 指示灯 (UMC204HD & UMC404HD) 表明 MIDI 信号活动。
- 15 **OUTPUT** (UM2 / UMC22 / UMC202HD) / **MAIN OUT** (UMC204HD & UMC404HD) 旋钮调节 1(L) & 2(R) OUTPUTS (UM2 / UMC22 / UMC202HD) 或 L & R MAIN OUT (UMC204HD & UMC404HD) 的输出电平。

U-PHORIA UMC404HD/UMC204HD/UMC202HD/UMC22/UM2 控制

- 16 **POWER** 指示灯亮表明已打开电源。
- 17 **+48 V** 指示灯亮表明已开启 +48 V 幻像电源。
- 18 **🎧** 输出端。连接耳机用于重放和混音。
- 19 **USB B** 类型接口。通过这个接口连接电脑。
- 20 **+48 V ON/OFF** 选择器开启 +48 V 幻像电源 (使用电容话筒时开启)。
- 21 **1(L) & 2(R) OUTPUTS** (UM2 / UMC22 / UMC202HD) / **L & R MAIN OUT** (UMC204HD & UMC404HD) 连接有源监听音箱, 用于重放和混音。
- 22 **DC IN** (UMC404HD) 通过随货供应的电源适配器连接电源。
- 23 **MIDI IN/OUT** (UMC204HD & UMC404HD) 通过这些接口连接外置 MIDI 控制器和模块。
- 24 **PLAYBACK OUTPUTS A 1 & 2 / B 3 & 4** (UMC204HD) / **PLAYBACK OUTPUTS A 1/L & 2/R / B 3/L & 4/R** (UMC404HD) 连接外置音箱, 用于额外的监听选项。
- 25 **INSERTS 1 & 2** (UMC204HD) / **1 - 4** (UMC404HD) 通过这些接口连接外置信号处理器。

U-PHORIA UMC404HD/UMC204HD/UMC202HD/UMC22/UM2 使用

第三步: 使用

1 Windows 操作系统用户: 请访问网站 www.behringer.com, 并下载最新的用于您的 U-PHORIA 接口的 USB 驱动程序。解压文件, 双击 `setup.exe`, 并按照屏幕上的指令安装。

Mac 操作系统用户: OS X 不需要驱动程序, 您的 U-PHORIA 接口可兼容。

2 通过随货供应的电源适配器连接电源 (UMC404HD)。

3 通过随货供应的 USB 线连接电脑。指定您的 U-PHORIA 设备作为您的 DAW 软件里的音频 (UM2 / UMC22 / UMC202HD) 或音频/MIDI (UMC204HD & UMC404HD) 接口。

4 连接一对耳机到  接口来监听音频软件的输入电平和重放。使用 OUTPUT 旋钮 (UM2 & UMC22) 或 PHONES 旋钮 (UMC202HD / UMC204HD / UMC404HD) 调节耳机音量。开启 DIRECT MONITOR 按钮 (UM2 / UMC22 / UMC202HD) 或调节 MIX 旋钮 (UMC204HD & UMC404HD) 可零延迟监听输入信号。

5 连接乐器和音源到 MIC/LINE 1 和 INST 2 (UM2 & UMC22), INPUT 1 和 INPUT 2 (UMC202HD & UMC204HD), 或 INPUT 1 - 4 (UMC404HD)。使用 MIC/LINE GAIN 1 和 INST GAIN 2 (UM2), GAIN 1 和 GAIN 2 旋钮 (UMC22 / UMC202 / UMC204HD), 或 GAIN 1 - 4 (UMC404HD) 旋钮调节连接音源的输入电平。如果你使用电容话筒录音, 请开启后面板的 +48 V 幻像电源开关。

6 通过后面板的 MIDI 端口连接 MIDI 键盘, 控制器或其它 MIDI 设备 (UMC204HD & UMC404HD)。

7 连接一对监听音箱到 1(L) & 2(R) OUTPUTS (UM2 / UMC22 / UMC202HD) 或 L & R MAIN OUTS (UMC204HD & UMC404HD), 用于重放和混音。使用 OUTPUT (UM2 / UMC22 / UMC202HD) 或 MAIN OUT (UMC204HD & UMC404HD) 旋钮调节 OUTPUTS 或 MAIN OUT 输出端的音量电平。

CN 技术参数

模型	UMC404HD	UMC204HD	UMC202HD
输入值			
前置放大器	4 x Midas 设计	2 x Midas 设计	
类型	4 x XLR/TRS 组合连接器 (麦克风/线路/乐器)	2 x XLR/TRS 组合连接器 (麦克风/线路/乐器)	
输入电平衰减	4 x Pad 开关	2 x Pad 开关	
频率响应	10 Hz – 50 kHz (0 / -3 dB)		
阻抗	麦克风输入: 3 kΩ / 仪器输入: 1 MΩ		
最高输入水平	麦克风: -4 dBu / 线路: +20 dBu / 乐器: -3 dBu		
幻像电源	+48 V, 可切换		
输出量			
类型	1 x ¼" stereo (电话), 2 x ¼" TRS (主线路输出), 2 x XLR (主线输出), 4 x ¼" TRS (播放线路输出), 4 x RCA (播放线路输出)	1 x ¼" stereo (电话), 2 x ¼" TRS (主线路输出), 4 x RCA (播放线路输出)	1 x ¼" stereo (电话), 2 x ¼" TRS (线路输出)
频率响应	10 Hz – 43 kHz (0 / + 0.3 dB)		
最高输出水平	+3 dBu		

模型	UMC404HD	UMC204HD	UMC202HD
系统资料			
动态范围	100 dB, A-加权	110 dB, A-加权	
频率响应	10 Hz – 43 kHz (0 / + 0.3 dB)		
插入物			
类型	4 x ¼" TRS	2 x ¼" TRS	n/a
阻抗	100 Ω 发送 / 10 kΩ 返回		n/a
最高输入水平	+3 dBu		n/a
MIDI I/O			
类型	5-针 DIN; 1进, 1出		n/a
监控方式			
直接监控	混音平衡控制 (输入 <> 播放)		直接监控开关
耳机 DJ 提示	显示器 A/B 开关 (1-2 至 3-4 输出选择)		n/a
安全锁			
Kensington 安全锁	是		
数字处理			
支持的采样率	44.1 / 48 / 88.2 / 96 / 176.4 / 192 kHz		
计算机总线连接			
类型	USB 2.0, B型		

技术参数

模型	UMC404HD	UMC204HD	UMC202HD
软件支援			
操作系统	Mac OS X*, Windows XP* 或更高版本*		
车手	Mac*: 不需要驱动程序 / 支持 supported Windows*: 可从 behringer.com 下载		
功率			
能量消耗	Max. 2.5 W		
电源供应	USB 连接器 (由计算机总线供电) 和 适配器	USB 连接器 (由计算机总线供电)	
电源电压	100-240 V~, 50/60 Hz	n/a	
外型尺寸			
尺寸 (H x W x D)	45.81 x 292 x 130 mm (1.78 x 11.5 x 5.1")	46.45 x 185 x 130 mm (1.8 x 7.3 x 5.1")	46.45 x 170 x 125 mm (1.8 x 6.7 x 4.9")
重量	1.2 kg (2.7 lbs)	0.6 kg (1.4 lbs)	0.5 kg (1.2 lbs)

模型	UMC22	UM2
输入值		
前置放大器	1 x Midas 设计	1 x XENYX
类型	1 x XLR/TRS 组合连接器 (麦克风/线路), 1 x ¼" TRS (仪器)	
输入电平衰减	n/a	
频率响应	10 Hz – 30 kHz (0 / - 0.5 dB)	
阻抗	麦克风输入: 3 kΩ / 仪器输入: 1 MΩ	
最高输入水平	麦克风: +2 dBu / 线路: +22 dBu / 乐器: +2 dBu	
幻像电源	+48 V, 可切换	
输出量		
类型	1 x ¼" stereo (电话), 2 x ¼" TRS (线路输出)	1 x ¼" stereo (电话), 2 x RCA (线路输出)
频率响应	10 Hz – 30 kHz (0 / - 0.5 dB)	
最高输出水平	0 dBu	
系统资料		
动态范围	100 dB, A-加权	
频率响应	10 Hz – 30 kHz (0 / - 3 dB)	

CN 技术参数

模型	UMC22	UM2
插入物		
类型	n/a	
阻抗	n/a	
最高输入水平	n/a	
MIDI I/O		
类型	n/a	
监控方式		
直接监控	直接监控开关	
耳机 DJ 提示	n/a	
安全锁		
Kensington 安全锁	是	
数字处理		
支持的采样率	32 / 44.1 / 48 kHz	
计算机总线连接		
类型	USB 1.1, B型	
软件支援		
操作系统	Mac OS X*, Windows XP* 或更高版本*	
车手	Mac*: 不需要驱动程序 / 支持 CoreAudio Windows*: 可从 behringer.com 下载	

模型	UMC22	UM2
功率		
能量消耗	最高 2.5 W	
电源供应	USB 连接器 (由计算机总线供电)	
电源电压	n/a	
外型尺寸		
尺寸 (H x W x D)	46.45 x 163 x 125 mm (1.8 x 6.4 x 4.9")	46.45 x 128 x 118 mm (1.8 x 5.1 x 4.7")
重量	0.5 kg (1.0 lbs)	0.3 kg (0.6 lbs)

*Mac 和 OS X 是 Apple Inc. 在美国和其他国家(地区)的商标。Windows 和 Windows XP 是 Microsoft Corporation 在美国和其他国家(地区)的注册商标

其他的重要信息

CN

其他的重要信息

1. 在线注册。请购买 Music Tribe 产品后立即在 musictribe.com 网站注册。网页上有简单的在线注册表格。这有助于我们更快更有效率地处理您维修等事宜。请阅读保修的相关条款及条件。

2. 无法正常工作。若您的 Music Tribe 产品无法正常工作,我们会为您尽快修复。请联系您购买产品的销售商。若您所在地区没有 Music Tribe 销售商,请联系 musictribe.com 网站的“WHERE TO BUY”一栏下的所列出的子公司或经销商。

3. 电源连接。将本设备连接电源前,请确保使用的电压正确。保险丝需要更换时,必须使用相同型号及定额的保险丝。

CN

We Hear You

