

クイックスタートガイド



U-PHORIA

UMC404HD

Audiophile 4x4, 24-Bit/192 kHz
USB Audio/MIDI Interface with Midas Mic Preamplifiers

UMC204HD

Audiophile 2x4, 24-Bit/192 kHz
USB Audio/MIDI Interface with Midas Mic Preamplifiers

UMC202HD

Audiophile 2x2, 24-Bit/192 kHz
USB Audio Interface with Midas Mic Preamplifiers

UMC22

Audiophile 2x2 USB Audio Interface with
Midas Mic Preamplifier

UM2

Audiophile 2x2 USB Audio Interface with
XENYX Mic Preamplifier

JP 安全にお使いいただくために

**注意**

感電の恐れがありますので、カバーやその他の部品を取り外したり、開けたりしないでください。高品質なプロ用スピーカーケーブル (1/4" TS 標準ケーブルおよびツイスト ロッキング プラグケーブル) を使用してください。

**注意**

火事および感電の危険を防ぐため、本装置を水分や湿気のあるところには設置しないで下さい。装置には決して水分がかからないように注意し、花瓶など水分を含んだものは、装置の上には置かないようにしてください。

**注意**

このマークが表示されている箇所には、内部に高圧電流が生じています。手を触れると感電の恐れがあります。

**注意**

取り扱いとお手入れの方法についての重要な説明が付属の取扱説明書に記載されています。ご使用前の良くお読みください。

**注意**

1. 取扱説明書を通してご覧ください。
2. 取扱説明書を大切に保管してください。
3. 警告に従ってください。
4. 指示に従ってください。
5. 本機を水の近くで使用しないでください。
6. お手入れの際は常に乾燥した布巾を使ってください。

7. 本機は、取扱説明書の指示に従い、適切な換気を妨げない場所に設置してください。取扱説明書に従って設置してください。

8. 本機は、電気ヒーターや温風機器、ストーブ、調理台やアンプといった熱源から離して設置してください。

9. 二極式プラグおよびアースタイプ (三芯) プラグの安全ピンは取り外さないでください。二極式プラグにはピンが二本ついており、そのうち一本はもう一方よりも幅が広がっています。アースタイプの三芯プラグには二本のピンに加えてアース用のピンが一本ついています。これらの幅の広いピン、およびアースピンは、安全のためのものです。備え付けのプラグが、お使いのコンセントの形状と異なる場合は、電器技師に相談してコンセントの交換をして下さい。

10. 電源コードを踏みつけたり、挟んだりしないようご注意ください。電源コードやプラグ、コンセント及び製品との接続には十分にご注意ください。

11. すべての装置の接地 (アース) が確保されていることを確認して下さい。

12. 電源タップや電源プラグは電源遮断機として利用されている場合には、これが直ぐに操作できるよう手元に設置して下さい。

13. 付属品は本機製造元が指定したもののみをお使いください。



14. カートスタンド、三脚、プラケット、テーブルなどは、本機製造元が指定したもの、もしくは本機の付属品となるものみをお使いください。カートを使用する際の運搬の際は、器具の落下による怪我に十分ご注意ください。

15. 雷雨の場合、もしくは長期間ご使用にならない場合は、電源プラグをコンセントから抜いてください。

16. 故障の際は当社指定のサービス技術者にお問い合わせください。電源コードもしくはプラグの損傷、液体の装置内への浸入、装置の上に物が落下した場合、雨や湿気に装置が晒されてしまった場合、正常に作動しない場合、もしくは装置を地面に落下させてしまった場合など、いかなる形であれ装置に損傷が加わった場合は、装置の修理・点検を受けてください。



17. 本製品に電源コードが付属されている場合、付属の電源コードは本製品以外ではご使用いたしません。電源コードは必ず本製品に付属された電源コードのみ

ご使用ください。

18. ブックケースなどのような、閉じたスペースには設置しないでください。

19. 本機の上に点火した蠟燭などの裸火を置かないでください。

20. 電池廃棄の際には、環境へのご配慮をお願いします。電池は、かならず電池回収場所に廃棄してください。

21. 本装置は 45°C 以下の温帯気候でご使用ください。

法的放棄

ここに含まれる記述、写真、意見の全体または一部に依拠して、いかなる人が損害を生じさせた場合にも、Music Tribe は一切の賠償責任を負いません。技術仕様、外觀およ

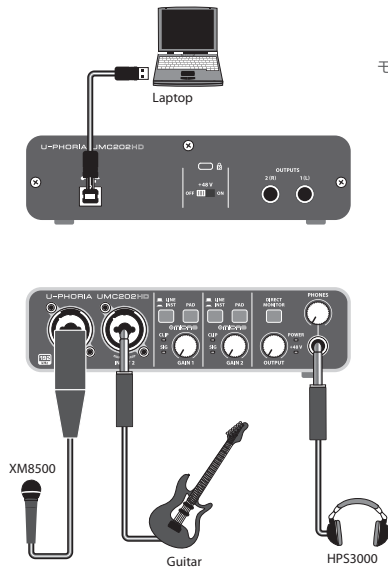
びその他の情報は予告なく変更になる場合があります。商標はすべて、それぞれの所有者に帰属します。Midas, Klark Teknik, Lab Gruppen, Lake, Tannoy, Turbosound, TC Electronic, TC Helicon, Behringer, Bugera, Aston Microphones および Coolaudio は Music Tribe Global Brands Ltd. の商標または登録商標です。© Music Tribe Global Brands Ltd. 2022 無断転用禁止。

限定保証

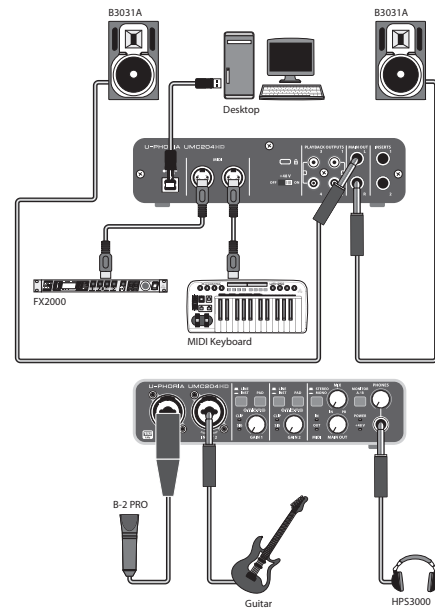
適用される保証条件と Music Tribe の限定保証に関する概要については、オンライン上 community.musictribe.com/pages/support#warranty にて詳細をご確認ください。

U-PHORIA UMC404HD/UMC204HD/UMC202HD/UMC22/UM2 フックアップ

ステップ 1: フックアップ

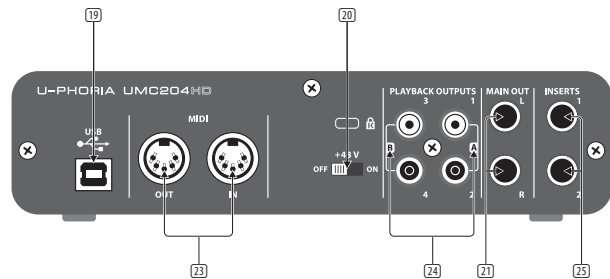
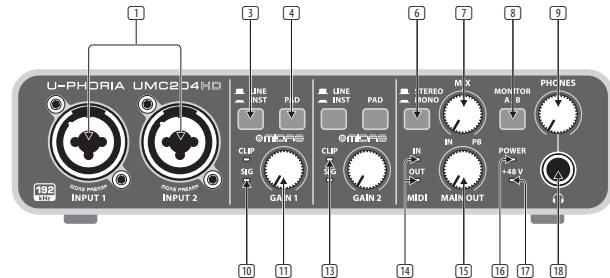
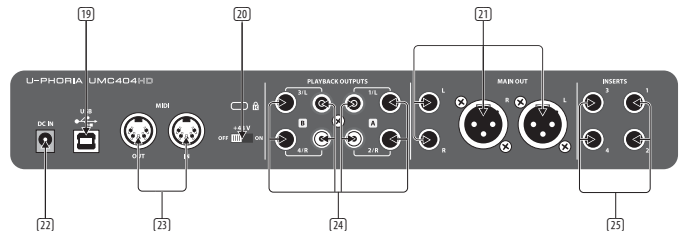
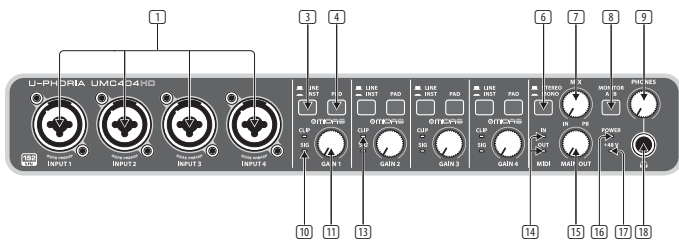


モバイル・レコーディング / ミキシング

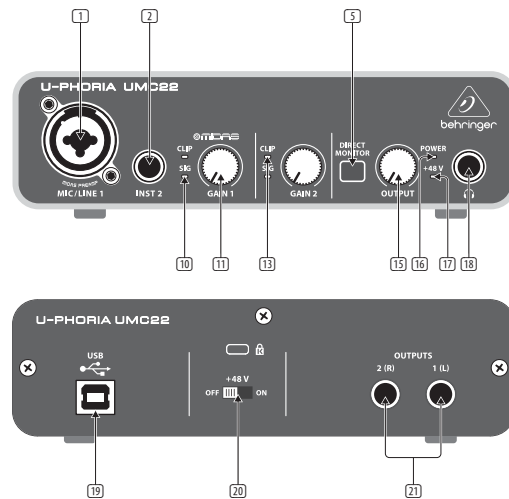
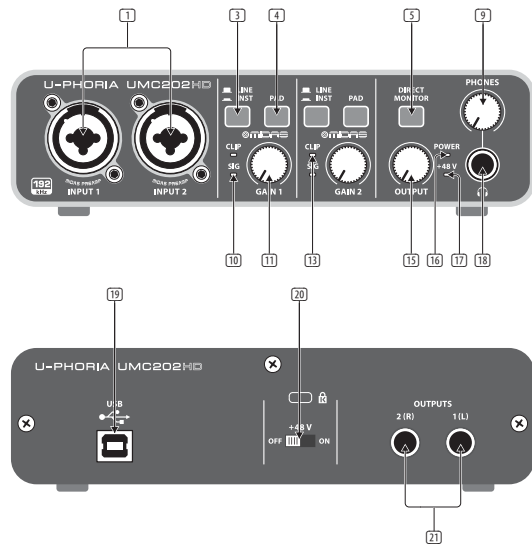


ホーム / プロジェクト・スタジオ

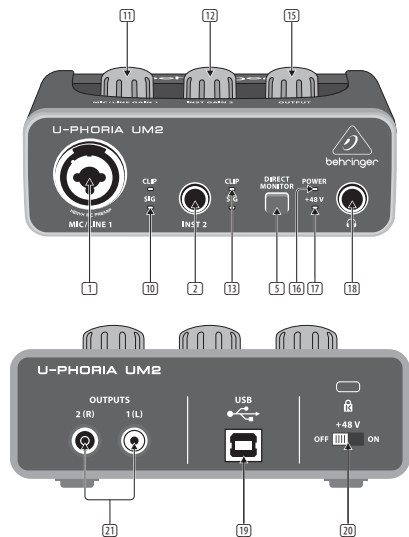
U-PHORIA UMC404HD/UMC204HD/UMC202HD/UMC22/UM2 コントロール



U-PHORIA UMC404HD/UMC204HD/UMC202HD/UMC22/UM2 コントロール



U-PHORIA UMC404HD/UMC204HD/UMC202HD/UMC22/UM2 コントロール



ステップ 2: コントロール

- ① **MIC/LINE 1** (マイク/ライン1) (UM2 & UMC22) / **INPUT 1** および 2 (入力1 および 2) (UMC202HD & UMC204HD) / **INPUT 1~4** (入力1~4) (UMC404HD) XLR/¼" インチ・コンビネーション・コネクタ。マイク、インストゥルメントまたはライン・レベルのオーディオ音源を接続します。
- ② **INST 2** (インストゥルメント 2) (UM2 & UMC22) ¼" インチ・コネクタ。インストゥルメントやオーディオ音源を接続します。
- ③ **LINE/INST** (ライン/インストゥルメント) (UMC202HD/UMC204HD/UMC404HD) XLR/¼" インチ・コネクタの入力ソースに合わせて、ライン・レベルまたはインストゥルメント・レベルに設定するためのセレクトター。
- ④ **PAD** (パッド) (UMC202HD/UMC204HD/UMC404HD) 本セレクトターを押下すると、入力レベルを下げます。
- ⑤ **DIRECT MONITOR** (ダイレクト・モニター) (UM2/UMC22/UMC202HD) 本セレクトターを押下すると、ゼロ・レイテンシー(無遅延)で入力信号をダイレクト・モニタリング可能になります。
- ⑥ **STEREO/MONO** (ステレオ・モノ) (UMC204HD & UMC404HD) 本セレクトターを押下すると、入力1および2 (UMC204HD) または入力1~4 (UMC404HD) に接続したオーディオ信号を、モノ・モニタリング可能になります。
- ⑦ **MIX** (ミックス) (UMC204HD & UMC404HD) メインおよびヘッド端子から出力するプレイバック1-2信号への、入力信号のレベルを調節するノブです。(ヘッド出力にモニターA選択時)。
- ⑧ **MONITOR A/B** (モニターA/B) (UMC204HD および UMC404HD) 本セレクトターを押下すると、ヘッド出力をチャンネル3および4に割り当てます。
- ⑨ **PHONES** (フォン) (UMC202HD/UMC204HD/UMC404HD) (ヘッドフォン) 出力のレベルを調節するノブです。
- ⑩ **SIG LED** (シグナルLED) チャンネルにオーディオ信号が存在する時点灯します。
- ⑪ **MIC/LINE GAIN 1** (UM2) / **GAIN 1** および 2 (UMC22/UMC202HD/UMC204HD) **GAIN 1~4** (UMC404HD) マイク/ライン1 (UM2)、マイク/ライン1およびインストゥルメント2 (UMC22)、ゲイン1および2 (UMC202HD & UMC204HD)、またはゲイン1~4 (UMC404HD) の入力レベルを調節するノブです。

U-PHORIA UMC404HD/UMC204HD/UMC202HD/UMC22/UM2 コントロール

ステップ 2: コントロール

- [12] **INST GAIN 2** (インストゥルメント・ゲイン 2) (UM2) インストゥルメント 2 入力端子の入力レベルを調節するノブです。
- [13] **CLIP LED** (クリップ LED) チャンネルのオーディオ信号が大きすぎる場合に点灯します。対応するゲイン・ノブをクリップ LED が点灯しなくなるまで反時計回りに調節してください。
- [14] **MIDI IN/OUT LED** (MIDI イン/アウト LED) (UMC204HD & UMC404HD) MIDI 信号のアクティビティを表示します。
- [15] **OUTPUT** (出力) (UM2 / UMC22 / UMC202HD) / **MAIN OUT** (メイン出力) (UMC204HD および UMC404HD) 出力 1 (L) および 2 (R) (UM2 / UMC22 / UMC202HD)、またはメイン出力 L および R (UMC204HD & UMC404HD) の出力レベルを調節するノブです。
- [16] **POWER LED** ユニットの電源がオンの時に点灯します。
- [17] **+48 V LED** +48 V ファンタム電源がオンの時に点灯します。
- [18] **☞** 出力。再生やミキシング時にヘッドフォンを接続します。
- [19] **USB** タイプ B コネクター。本コネクターからコンピューターに接続します。
- [20] **+48 V ON/OFF** +48 V ファンタム電源のオン/オフを切り替えるセレクター (プロフェッショナル・スタジオ・コンデンサー・マイクロフォンを使用する際に必要です)。
- [21] **1(L)** および **2(R) OUTPUTS** (出力) (UM2 / UMC22 / UMC202HD) / L および R **MAIN OUT** (メイン出力) (UMC204HD および UMC404HD) パワード・スタジオモニターに接続し、プレイバックやミキシングに使用します。
- [22] **DC IN** (UMC404HD) 主電源に、付属のパワーアダプターを接続する端子。
- [23] **MIDI IN/OUT** (UMC204HD および UMC404HD) 外部 MIDI コントローラーおよびモジュールへの接続端子です。
- [24] **PLAYBACK OUTPUTS** (プレイバック出力) **A1** および **2/B3** および **4** (UMC204HD) / **PLAYBACK OUTPUTS** (プレイバック出力) **A1/L** および **2/R** / **B3/L** および **4/R** (UMC404HD) 様々なモニタリングに対応する、外部スピーカーへの接続端子です。
- [25] **INSERTS** (インサート) **1 & 2** (UMC204HD) / **1-4** (UMC404HD) 外部信号プロセッシング機器に接続するためのコネクター。

U-PHORIA UMC404HD/UMC204HD/UMC202HD/UMC22/UM2 はじめに

ステップ 3: はじめに

- 1** Windows をご利用のお客様: www.behringer.com にアクセスし、U-PHORIA インターフェイスの最新版 USB ドライバーをダウンロードしてください。ファイルを解凍し、**setup.exe** をダブルクリックして、画面の指示に従ってください。
- Mac をご利用のお客様: OS X では、ドライバーは不要です。U-PHORIA インターフェイスはクラスコンプライアントのため、標準ドライバーで動作します。
- 2** 付属の電源アダプターを主電源に接続します (UMC404HD)。
- 3** 付属 USB ケーブルでコンピューターと接続します。DAW ソフトウェアで、お使いの U-PHORIA 機器を、オーディオ (UM2 / UMC22 / UMC202HD) またはオーディオ / MIDI (UMC204HD & UMC404HD) インターフェイスに設定します。
- 4** ☞ コネクターにヘッドフォンを接続し、オーディオ・ソフトウェアの入力レベルやプレイバックをモニターします。OUTPUT ノブ (UM2 および UMC22) または PHONES ノブ (UMC202HD / UMC204HD / UMC404HD) で、ヘッドフォン音量を調節します。DIRECT MONITOR ボタン (UM2 / UMC22 / UMC202HD) を押すか、MIX ノブを調節して (UMC204HD および UMC404HD)、入力信号のゼロ・レイテンシー・モニタリングを設定します。
- 5** インストゥルメント およびオーディオ音量を、MIC/LINE 1 および INST 2 (UM2 & UMC22)、INPUT 1 および INPUT 2 (UMC202 & UMC204)、または INPUT 1 ~ 4 (UMC404) に接続します。MIC/LINE GAIN 1 および INST GAIN 2 (UM2)、GAIN 1 および GAIN 2 ノブ (UMC22 / UMC202 / UMC204)、または GAIN 1 ~ 4 (UMC404) ノブを使用して、接続されているオーディオソースの入力レベルを調節します。コンデンサーマイクを使用する場合は、リアパネルの +48 V ファンタム電源スイッチを入れてください。
- 6** MIDI キーボード、コントローラーまたはその他の MIDI 機器を、リアパネルの MIDI ポート (UMC204HD および UMC404HD) に接続します。
- 7** ペアのスタジオモニターをそれぞれ、OUTPUT 1(L) および 2(R) (UM2 / UMC22 / UMC202HD) または MAIN OUT ノブ (UMC204HD および UMC404HD) で、OUTPUT 端子もしくは MAIN OUT 端子の音量レベルを調節します。

JP 技術仕様

モデル	UMC404HD	UMC204HD	UMC202HD
入力			
プリアンプ	4 x Midas デザイン	2 x Midas デザイン	
タイプ	4 x XLR/TRS コンポコネクター (マイク/ライン/インストゥルメント)	2 x XLR/TRS コンポコネクター (マイク/ライン/インストゥルメント)	
入力レベルの減衰	4 x パッドスイッチ	2 x パッドスイッチ	
周波数応答	10 Hz – 50 kHz (0 / -3 dB)		
インピーダンス	マイク入力: 3 kΩ / 楽器入力: 1 MΩ		
最大 入力レベル	マイク: -4 dBu / ライン: +20 dBu / インストゥルメント: -3 dBu		
ファンタム電源	+48 V, 切り替え可能		
出力			
タイプ	1 x ¼" ステレオ (電話)、 2 x ¼" TRS (メインライン出力)、 2 x XLR (メインライン出力)、 4 x ¼" TRS (再生ライン出力)、 4 x RCA (再生ライン出力)	1 x ¼" ステレオ (電話)、 2 x ¼" TRS (メインライン出力)、 4 x RCA (再生ライン出力)	1 x ¼" ステレオ (電話)、 2 x ¼" TRS (ライン出力)
周波数応答	10 Hz – 43 kHz (0 / + 0.3 dB)		
最大 出力レベル	+3 dBu		
システムデータ			
ダイナミックレンジ	100 dB, A-加重	110 dB, A-加重	
周波数応答	10 Hz – 43 kHz (0 / + 0.3 dB)		

モデル	UMC404HD	UMC204HD	UMC202HD
インサート			
タイプ	4 x ¼" TRS	2 x ¼" TRS	n/a
インピーダンス	100 Ω センド / 10 kΩ リターン		n/a
最大 入力レベル	+3 dBu		n/a
MIDI I/O			
タイプ	5-ピン DIN; 1 インチ, 1 アウト		n/a
モニタリング			
直接モニター制御	ミックスバランスコントロール (入力 <> 再生)		ダイレクトモニタースイッチ
ヘッドフォン DJ キュー イング	モニター A/B スイッチ (出力 1-2 / 3-4 選択)		n/a
セキュリティロック			
ケンジントンセキュリティ ロック	はい		
デジタル処理			
サポートされているサンプ ルレート	44.1 / 48 / 88.2 / 96 / 176.4 / 192 kHz		
コンピュータバスの接続性			
タイプ	USB 2.0, タイプ B		

JP 技術仕様

モデル	UMC404HD	UMC204HD	UMC202HD
ソフトウェアサポート			
オペレーティングシステム	Mac OS X*, Windows XP* 以降*		
運転手	Mac*: ドライバーは不要 / CoreAudio をサポート Windows*: behringer.com からダウンロードして入手可能		
力			
消費電力	最大 2.5 W		
電源	USB コネクタ (コンピュータからバス電源) とアダプタ	USB コネクタ (コンピュータからバスパワー)	
主電源電圧	100-240 V~, 50/60 Hz	n/a	
寸法			
寸法 (H x W x D)	45.81 x 292 x 130 mm (1.78 x 11.5 x 5.1")	46.45 x 185 x 130 mm (1.8 x 7.3 x 5.1")	46.45 x 170 x 125 mm (1.8 x 6.7 x 4.9")
重量	1.2 kg (2.7 lbs)	0.6 kg (1.4 lbs)	0.5 kg (1.2 lbs)

モデル	UMC22	UM2
入力		
プリアンプ	1 x Midas デザイン	1 x XENYX
タイプ	1 x XLR/TRS コンボコネクタ (マイク/ライン), 1 x ¼" TRS (楽器)	
入力レベルの減衰	n/a	
周波数応答	10 Hz – 30 kHz (0 / -0.5 dB)	
インピーダンス	マイク入力: 3 kΩ / 楽器入力: 1 MΩ	
最大 入力レベル	マイク: +2 dBu / ライン: +22 dBu / インストゥルメント: +2 dBu	
ファンタム電源	+48 V, 切り替え可能	
出力		
タイプ	1 x ¼" stereo (電話), 2 x ¼" TRS (ライン出力)	1 x ¼" stereo (電話), 2 x RCA (ライン出力)
周波数応答	10 Hz – 30 kHz (0 / -0.5 dB)	
最大 出力レベル	0 dBu	
システムデータ		
ダイナミックレンジ	100 dB, A-加重	
周波数応答	10 Hz – 30 kHz (0 / -3 dB)	

JP 技術仕様

モデル	UMC22	UM2
インサート		
タイプ		n/a
インピーダンス		n/a
最大 入力レベル		n/a
MIDI I/O		
タイプ		n/a
モニタリング		
直接モニター制御		ダイレクトモニタースイッチ
ヘッドフォン DJ キューイング		n/a
セキュリティロック		
ケンジントンセキュリティロック		はい
デジタル処理		
サポートされているサンプルレート		32 / 44.1 / 48 kHz
コンピュータバスの接続性		
タイプ		USB 1.1, タイプ B

JP

モデル	UMC22	UM2
ソフトウェアサポート		
オペレーティングシステム	Mac OS X*, Windows XP* 以降*	
運転手	Mac*: ドライバーは不要 / CoreAudio をサポート Windows*: behringer.com からダウンロードして入手可能	
力		
消費電力	最大 2.5 W	
電源	USB コネクタ (コンピュータからバスパワー)	
主電源電圧	n/a	
寸法		
寸法 (H x W x D)	46.45 x 163 x 125 mm (1.8 x 6.4 x 4.9")	46.45 x 128 x 118 mm (1.8 x 5.1 x 4.7")
重量	0.5 kg (1.0 lbs)	0.3 kg (0.6 lbs)

*Mac および OS X は、米国およびその他の国で登録された Apple Inc. の商標です。Windows および Windows XP は、米国 Microsoft Corporation の米国およびその他の国における登録商標です。

その他の重要な情報

JP その他の重要な情報

1. ヒューズの格納部 / 電圧の選択: ユニットの電源ソケットに接続する前に、各モデルに対応した正しい主電源を使用していることを確認してください。ユニットによっては、230 V と 120 V の 2 つの違うポジションを切り替えて使う、ヒューズの格納部を備えているものがあります。正しくない値のヒューズは、絶対に適切な値のヒューズに交換されている必要があります。

2. 故障: Music Tribe ディーラーがお客様のお近くにないときは、musictribe.com の “Support” 内に列記されている、お客様の国の Music Tribe ディストリビューターにコンタクトすることができます。お客様の国がリストにない場合は、同じ musictribe.com の “Support” 内にある “Online Support” でお

客様の問題が処理できないか、チェックしてみてください。あるいは、商品を返送する前に、musictribe.com で、オンラインの保証請求を要請してください。

3. 電源接続: 電源ソケットに電源コードを接続する前に、本製品に適切な電圧を使用していることをご確認ください。不具合が発生したヒューズは必ず電圧および電流、種類が同じヒューズに交換する必要があります。

We Hear You

