



## 快速启动向导



## U-PHORIA

### UMC404HD

Audiophile 4x4, 24-Bit/192 kHz  
USB Audio/MIDI Interface with MIDAS Mic Preamplifiers

### UMC204HD

Audiophile 2x4, 24-Bit/192 kHz  
USB Audio/MIDI Interface with MIDAS Mic Preamplifiers

### UMC202HD

Audiophile 2x2, 24-Bit/192 kHz  
USB Audio Interface with MIDAS Mic Preamplifiers

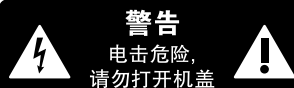
### UMC22


Audiophile 2x2 USB Audio Interface with  
MIDAS Mic Preamplifier


### UM2


Audiophile 2x2 USB Audio Interface with  
XENYX Mic Preamplifier

## CN 重要的安全须知



 带有此标志的终端设备具有强大的电流，存在触电危险。仅限使用带有 ¼" TS 或扭锁式插头的高品质专业扬声器线。所有的安装或调整均须由合格的专业人员进行。

 此标志提醒您，产品内存在未绝缘的危险电压，有触电危险。

 此标志提醒您查阅所附的重要的使用及维修说明。请阅读有关手册。



**小心**  
为避免触电危险，请勿打开机顶盖（或背面挡板）。设备内没有可供用户维修使用的部件。请将维修事项交由合格的专业人员进行。



**小心**  
为避免着火或触电危险，请勿将此设备置于雨淋或潮湿中。此设备也不可受液体飞溅，盛有液体的容器也不可置于其上，如花瓶等。



**小心**  
维修说明仅是给合格的专业维修人员使用的。为避免触电危险，除了使用说明书提到的以外，请勿进行任何其它维修。所有维修均须由合格的专业人员进行。

1. 请阅读这些说明。
2. 请妥善保存这些说明。
3. 请注意所有的警示。

4. 请遵守所有的说明。
5. 请勿在靠近水的地方使用本产品。
6. 请用干布清洁本产品。
7. 请勿堵塞通风口。安装本产品时请遵照厂家的说明。
8. 请勿将本产品安装在热源附近，如暖气片，炉子或其它产生热量的设备（包括功放器）。
9. 请勿移除极性插头或接地插头的安全装置。接地插头是由两个插塞接点及一个接地头构成。若随货提供的插头不适合您的插座，请找电工更换一个合适的插座。
10. 妥善保护电源线，使其不被践踏或刺破，尤其注意电源插头、多用途插座及设备连接处。

11. 请只使用厂家指定的附属设备和配件。

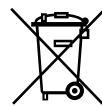


12. 请只使用厂家指定的或随货销售的手推车，架子，三角架，支架和桌子。若使用手推车来搬运设备，请注意安全放置设备，以避免手推车和设备倾倒而受伤。

13. 遇闪电雷鸣或长期不使用本设备时，请拔出电源插头。

14. 所有维修均须由合格的维修人员进行。设备受损时需进行维修，例如电源线或电源插头受损，液体流入或异物落入设备内，设备遭雨淋或受潮，设备不能正常运作或被摔坏。

15. 本设备连接电源时一定要接地保护。



16. 若电源插头或器具耦合器用作断电装置，应当保证它们处于随时可方便操作状态。



17. 本产品仅适用于海拔 2000 米以下地区，本产品仅适用于非热带气候条件下。



## 法律声明

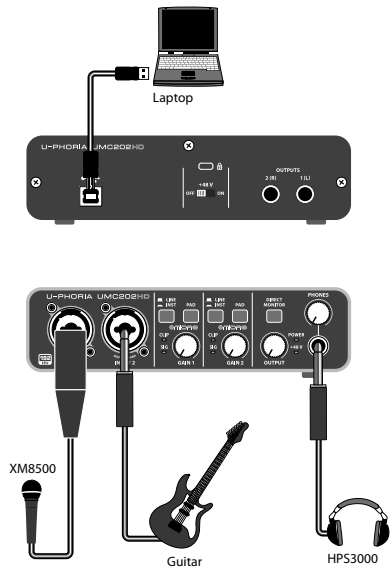
对于任何因在此说明书提到的全部或部分描述、图片或声明而造成的损失，MUSIC Group 不负任何责任。技术参数和外观若有更改，恕不另行通知。所有的商标均为其各自所有者的财产。MIDAS, KLARK TEKNIK, LAB GRUPPEN, LAKE, TANNOY, TURBOSOUND, TC ELECTRONIC, TC HELICON, BEHRINGER, BUGERA 和 DDA 是 MUSIC Group IP Ltd. 公司的商标或注册商标。© MUSIC Group IP Ltd. 2017 版权所有。

## 保修条款

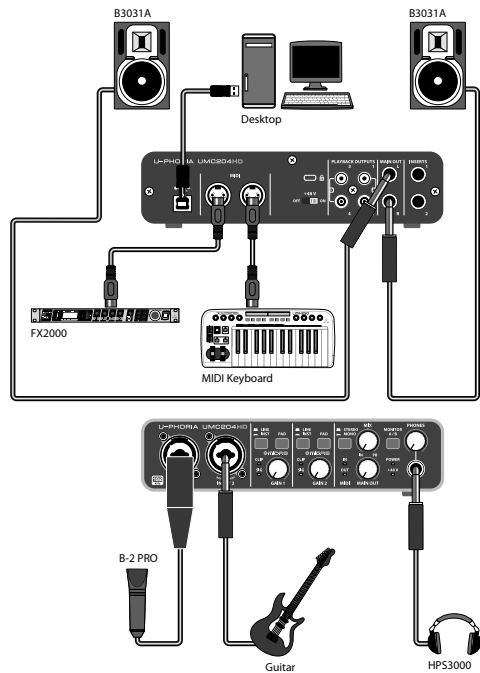
有关音乐集团保修的适用条款及其它相关信息，请登陆 [music-group.com/warranty](http://music-group.com/warranty) 网站查看完整的详细信息。

## U-PHORIA UMC404HD/UMC204HD/UMC202HD/UMC22/UM2 连接应用

### 第一步: 连接应用

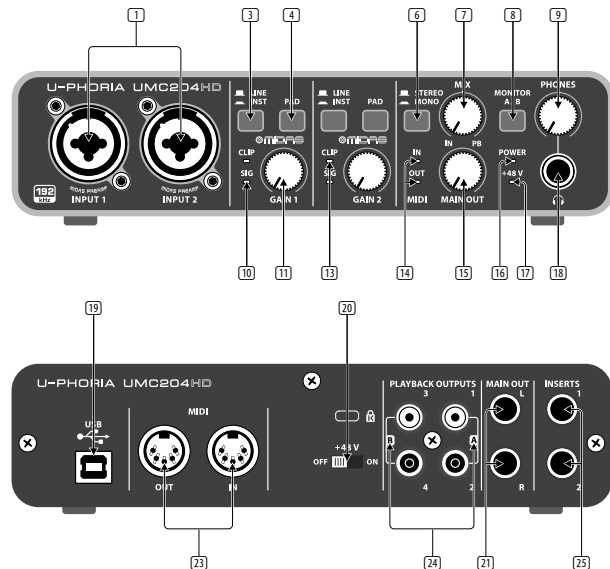
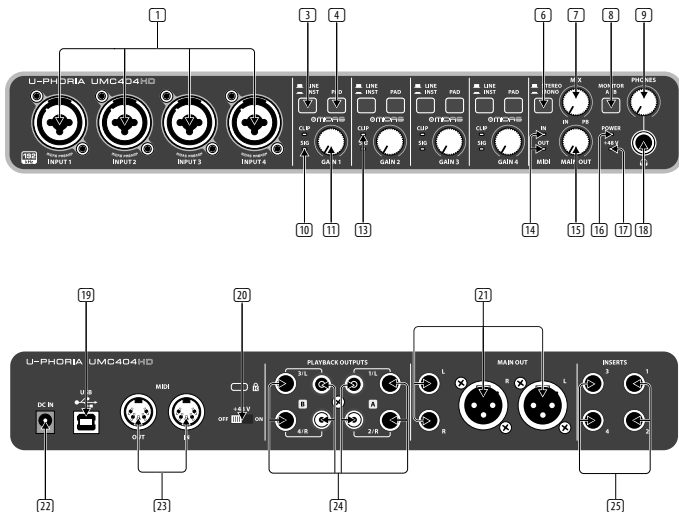


移动录音 / 混音

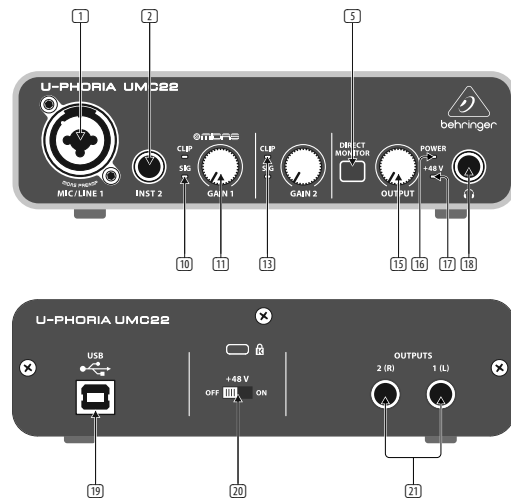
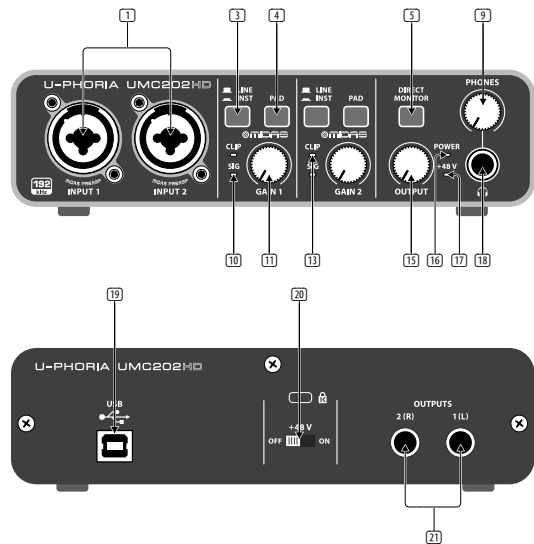


家庭 / 项目工作室

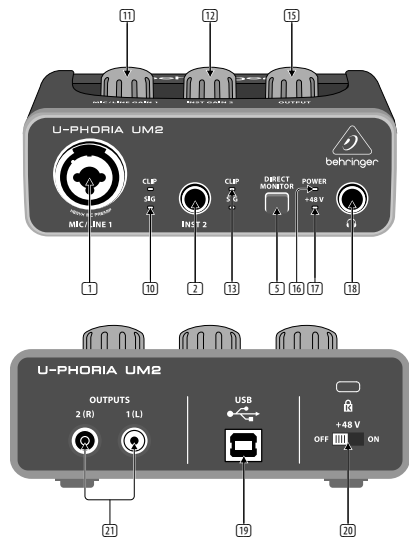
## U-PHORIA UMC404HD/UMC204HD/UMC202HD/UMC22/UM2 控制



## U-PHORIA UMC404HD/UMC204HD/UMC202HD/UMC22/UM2 控制



## U-PHORIA UMC404HD/UMC204HD/UMC202HD/UMC22/UM2 控制



## 第二步: 控制

- 1 **MIC/LINE 1** (UM2 & UMC22) / **INPUT 1 & 2** (UMC202HD & UMC204HD) / **INPUT 1-4** (UMC404HD) 混合 XLR / 1/4" 接口。可连接话筒, 乐器或线路电平音源到这些接口。
- 2 **INST 2** (UM2 & UMC22) 1/4" 接口。可连接乐器和音源到这个接口。
- 3 **LINE / INST** (UMC202HD / UMC204HD / UMC404HD) 选择器指定混合 XLR / 1/4" 接口接收线路电平或乐器电平输入源。
- 4 **PAD** (UMC202HD / UMC204HD / UMC404HD) 选择器开启时可衰减连接源的输入电平。
- 5 **DIRECT MONITOR** (UM2 / UMC22 / UMC202HD) 选择器开启时可激活直接监听零延迟(无延迟)输入信号。
- 6 **STEREO/MONO** (UMC204HD & UMC404HD) 选择器开启时可激活单声道监听连接INPUT 1和INPUT 2 (UMC204HD) 或 INPUTS 1-4 (UMC404HD) 的音频信号。
- 7 **MIX** (UMC204HD & UMC404HD) 旋钮调节 MAIN OUT 和 输出端的输入信号到重放1-2 信号的电平(如果选择 MONITOR A 为 输出)。
- 8 **MONITOR A/B** (UMC204HD & UMC404HD) 选择器开启时指定 输出端的输出通道 3 & 4。
- 9 **PHONES** (UMC202HD / UMC204HD / UMC404HD) 旋钮调节 (耳机) 输出端的输出电平。
- 10 **SIG** 指示灯表明通道中存在音频信号。
- 11 **MIC/LINE GAIN 1** (UM2) / **GAIN 1 & 2** (UMC22 / UMC202HD / UMC204HD) **GAIN 1-4** (UMC404HD) 旋钮调节 MIC/LINE 1 (UM2), MIC / LINE 1 & INST 2 (UMC22), INPUT 1 & 2 (UMC202HD & UMC204HD) 或 INPUT 1-4 (UMC404HD) 的输入电平。
- 12 **CLIP** 指示灯亮表明通道中的音频信号过强。逆时针旋转相应的 GAIN 旋钮直到 CLIP 指示灯灭。
- 13 **MIDI IN/OUT** 指示灯 (UMC204HD & UMC404HD) 表明 MIDI 信号活动。
- 14 **OUTPUT** (UM2 / UMC22 / UMC202HD) / **MAIN OUT** (UMC204HD & UMC404HD) 旋钮调节 1(L) & 2(R) OUTPUTS (UM2 / UMC22 / UMC202HD) 或 L & R MAIN OUT (UMC204HD & UMC404HD) 的输出电平。

## U-PHORIA UMC404HD/UMC204HD/UMC202HD/UMC22/UM2 控制

- 15 **POWER** 指示灯亮表明已打开电源。
- 16 **+48V** 指示灯亮表明已开启 +48V 幻像电源。
- 17  输出端。连接耳机用于重放和混音。
- 18 **USB B** 类型接口。通过这个接口连接电脑。
- 19 **+48V ON/OFF** 选择器开启 +48V 幻像电源 (使用电容话筒时开启)。
- 20 **1(L) & 2(R) OUTPUTS** (UM2 / UMC22 / UMC202HD) / **L & R MAIN OUT** (UMC204HD & UMC404HD) 连接有源监听音箱, 用于重放和混音。
- 21 **DC IN** (UMC404HD) 通过随货供应的电源适配器连接电源。
- 22 **MIDI IN/OUT** (UMC204HD & UMC404HD) 通过这些接口连接外置 MIDI 控制器和模块。
- 23 **PLAYBACK OUTPUTS A 1 & 2 / B 3 & 4** (UMC204HD) / **PLAYBACK OUTPUTS A 1/L & 2/R / B 3/L & 4/R** (UMC404HD) 连接外置音箱, 用于额外的监听选项。
- 24 **INSERTS 1 & 2** (UMC204HD) / **1 - 4** (UMC404HD) 通过这些接口连接外置信号处理器。

## U-PHORIA UMC404HD/UMC204HD/UMC202HD/UMC22/UM2 使用

### 第三步: 使用

- 1 Windows 操作系统用户: 请访问网站 [www.behringer.com](http://www.behringer.com), 并下载最新的用于您的 U-Phoria 接口的 USB 驱动程序。解压文件, 双击 setup.exe, 并按照屏幕上的指令安装。  
Mac 操作系统用户: OS X 不需要驱动程序, 您的 U-Phoria 接口可兼容。
- 2 通过随货供应的电源适配器连接电源 (UMC404HD)。
- 3 通过随货供应的 USB 线连接电脑。指定您的 U-Phoria 设备作为您的 DAW 软件里的音频 (UM2 / UMC22 / UMC202HD) 或音频/MIDI (UMC204HD & UMC404HD) 接口。
- 4 连接一对耳机到  接口来监听音频软件的输入电平和重放。使用 OUTPUT 旋钮 (UM2 & UMC22) 或 PHONES 旋钮 (UMC202HD / UMC204HD / UMC404HD) 调节耳机音量。开启 DIRECT MONITOR 按钮 (UM2 / UMC22 / UMC202HD) 或调节 MIX 旋钮 (UMC204HD & UMC404HD) 可零延迟监听输入信号。
- 5 连接乐器和音源到 MIC/LINE 1 和 INST 2 (UM2 & UMC22), INPUT 1 和 INPUT 2 (UMC202HD & UMC204HD), 或 INPUT 1 - 4 (UMC404HD)。使用 MIC/LINE GAIN 1 和 INST GAIN 2 (UM2), GAIN 1 和 GAIN 2 旋钮 (UMC22 / UMC202 / UMC204HD), 或 GAIN 1 - 4 (UMC404HD) 旋钮调节连接音源的输入电平。如果你使用电容话筒录音, 请开启后面板的 +48V 幻像电源开关。
- 6 通过后面板的 MIDI 端口连接 MIDI 键盘, 控制器或其它 MIDI 设备 (UMC204HD & UMC404HD)。
- 7 连接一对监听音箱到 1(L) & 2(R) OUTPUTS (UM2 / UMC22 / UMC202HD) 或 L & R MAIN OUTS (UMC204HD & UMC404HD), 用于重放和混音。使用 OUTPUT (UM2 / UMC22 / UMC202HD) 或 MAIN OUT (UMC204HD & UMC404HD) 旋钮调节 OUTPUTS 或 MAIN OUT 输出端的音量电平。

## 技术参数

Model	UMC404HD	UMC204HD	UMC202HD
<b>Input</b>			
Preamp	4 x MIDAS design	2 x MIDAS design	
Type	4 x XLR/TRS combo connector (Mic/Line/Instrument)	2 x XLR/TRS combo connector (Mic/Line/Instrument)	
Input level attenuation	4 x Pad switch	2 x Pad switch	
Frequency response	10 Hz – 50 kHz (0 / -3 dB)		
Impedance	Mic in: 3 k $\Omega$ / Instrument in: 1 M $\Omega$		
Max. input level	Mic: -4 dBu / Line: +20 dBu / Instrument: -3 dBu		
Phantom power	+48 V, switchable		
<b>Output</b>			
Type	1 x 1/4" stereo (Phones), 2 x 1/4" TRS (Main Line Out), 2 x XLR (Main Line Out), 4 x 1/4" TRS (Playback Line Out), 4 x RCA (Playback Line Out)	1 x 1/4" stereo (Phones), 2 x 1/4" TRS (Main Line Out), 4 x RCA (Playback Line Out)	1 x 1/4" stereo (Phones), 2 x 1/4" TRS (Line Out)
Frequency response	10 Hz – 43 kHz (0 / + 0.3 dB)		
Max. output level	+3 dBu		

Model	UMC404HD	UMC204HD	UMC202HD
<b>System Data</b>			
Dynamic range	100 dB, A-weighted	110 dB, A-weighted	
Frequency response	10 Hz – 43 kHz (0 / + 0.3 dB)		
<b>Inserts</b>			
Type	4 x 1/4" TRS	2 x 1/4" TRS	n/a
Impedance	100 $\Omega$ Send / 10 k $\Omega$ Return		n/a
Max. input level	+3 dBu		n/a
<b>MIDI I/O</b>			
Type	5-pin DIN; 1 in, 1 out		n/a
<b>Monitoring</b>			
Direct monitor control	Mix Balance control (input <> playback)		Direct Monitor switch
Headphones DJ cueing	Monitor A/B switch (out 1-2 / 3-4 select)		n/a
<b>Security Lock</b>			
Kensington security lock	Yes		
<b>Digital Processing</b>			
Supported sample rates	44.1 / 48 / 88.2 / 96 / 176.4 / 192 kHz		
<b>Computer Bus Connectivity</b>			
Type	USB 2.0, type B		



## 技术参数

Model	UMC404HD	UMC204HD	UMC202HD
<b>Software Support</b>			
Operating systems	Mac OS X*, Windows XP* or higher*		
Drivers	Mac*: No driver required / CoreAudio supported Windows*: Available as download from behringer.com		
<b>Power</b>			
Power consumption	Max. 2.5 W		
Power supply	USB connector (bus-powered from computer) and adapter	USB connector (bus-powered from computer)	
Mains voltage	100-240 V~, 50/60 Hz	n/a	
<b>Dimensions</b>			
Dimensions (H x W x D)	45.81 x 292 x 130 mm (1.78 x 11.5 x 5.1")	46.45 x 185 x 130 mm (1.8 x 7.3 x 5.1")	46.45 x 170 x 125 mm (1.8 x 6.7 x 4.9")
Weight	1.2 kg (2.7 lbs)	0.6 kg (1.4 lbs)	0.5 kg (1.2 lbs)

Model	UMC22	UM2
<b>Input</b>		
Preamp	1 x MIDAS design	1 x XENYX
Type	1 x XLR/TRS combo connector (Mic/Line), 1 x ¼" TRS (Instrument)	
Input level attenuation	n/a	
Frequency response	10 Hz – 30 kHz (0 / - 0.5 dB)	
Impedance	Mic in: 3 kΩ / Instrument in: 1 MΩ	
Max. input level	Mic: +2 dBu / Line: +22 dBu / Instrument: +2 dBu	
Phantom power	+48 V, switchable	
<b>Output</b>		
Type	1 x ¼" stereo (Phones), 2 x ¼" TRS (Line Out)	1 x ¼" stereo (Phones), 2 x RCA (Line Out)
Frequency response	10 Hz – 30 kHz (0 / - 0.5 dB)	
Max. output level	0 dBu	
<b>System Data</b>		
Dynamic range	100 dB, A-weighted	
Frequency response	10 Hz – 30 kHz (0 / - 3 dB)	

## 技术参数

Model	UMC22	UM2
<b>Inserts</b>		
Type	n/a	
Impedance	n/a	
Max. input level	n/a	
<b>MIDI I/O</b>		
Type	n/a	
<b>Monitoring</b>		
Direct monitor control	Direct Monitor switch	
Headphones DJ cueing	n/a	
<b>Security Lock</b>		
Kensington security lock	Yes	
<b>Digital Processing</b>		
Supported sample rates	32 / 44.1 / 48 kHz	
<b>Computer Bus Connectivity</b>		
Type	USB 1.1, type B	
<b>Software Support</b>		
Operating systems	Mac OS X*, Windows XP* or higher*	
Drivers	Mac*: No driver required / CoreAudio supported Windows*: Available as download from behringer.com	

Model	UMC22	UM2
<b>Power</b>		
Power consumption	Max. 2.5 W	
Power supply	USB connector (bus-powered from computer)	
Mains voltage	n/a	
<b>Dimensions</b>		
Dimensions (H x W x D)	46.45 x 163 x 125 mm (1.8 x 6.4 x 4.9")	46.45 x 128 x 118 mm (1.8 x 5.1 x 4.7")
Weight	0.5 kg (1.0 lbs)	0.3 kg (0.6 lbs)

\*Mac and OS X are trademarks of Apple Inc., registered in the U.S. and other countries. Windows and Windows XP are registered trademarks of Microsoft Corporation in the United States and other countries.

**CN** 其他的重要信息**CN** 其他的重要信息

1. 在线注册。请购买 MUSIC Group 产品后立即在 [behringer.com](http://behringer.com) 网站注册。网页上有简单的在线注册表格。这有助于我们更快更有效率地处理您维修等事宜。请阅读保修的相关条款及条件。
2. 无法正常工作。若您的 MUSIC Group 产品无法正常工作,我们会为您尽快修复。请联系您购买产品的销售商。若你所在地区没有 MUSIC Group 销售商,请联系 [behringer.com](http://behringer.com) 网站的“WHERE TO BUY”一栏下的所列出的子公司或经销商。
3. 电源连接。将本设备连接电源前,请确保使用的电压正确。保险丝需要更换时,必须使用相同型号及定额的保险丝。

Dedicate Your Life to MUSIC

[behringer.com](http://behringer.com)

