

EN

ES

FR

DE

PT

## Quick Start Guide



# XENYX Q1202USB/Q1002USB/Q802USB/Q502USB

Premium 12/10/8/5-Input 2-Bus Mixer with XENYX Mic Preamps  
& Compressors, British EQs and USB/Audio Interface



EN

## EN Important Safety Instructions



Terminals marked with this symbol carry electrical current of sufficient magnitude to constitute risk of electric shock.

Use only high-quality professional speaker cables with ¼" TS or twist-locking plugs pre-installed. All other installation or modification should be performed only by qualified personnel.



This symbol, wherever it appears, alerts you to the presence of uninsulated dangerous voltage inside the enclosure - voltage that may be sufficient to constitute a risk of shock.



This symbol, wherever it appears, alerts you to important operating and maintenance instructions in the accompanying literature. Please read the manual.



### Caution

To reduce the risk of electric shock, do not remove the top cover (or the rear section). No user serviceable parts inside. Refer servicing to qualified personnel.



### Caution

To reduce the risk of fire or electric shock, do not expose this appliance to rain and moisture. The apparatus shall not be exposed to dripping or splashing liquids and no objects filled with liquids, such as vases, shall be placed on the apparatus.



### Caution

These service instructions are for use by qualified service personnel only. To reduce the risk of electric shock do not perform any servicing other than that contained in the operation instructions. Repairs have to be performed by qualified service personnel.

1. Read these instructions.
2. Keep these instructions.
3. Heed all warnings.
4. Follow all instructions.
5. Do not use this apparatus near water.
6. Clean only with dry cloth.
7. Do not block any ventilation openings. Install in accordance with the manufacturer's instructions.
8. Do not install near any heat sources such as radiators, heat registers, stoves, or other apparatus (including amplifiers) that produce heat.

9. Do not defeat the safety purpose of the polarized or grounding-type plug. A polarized plug has two blades with one wider than the other. A grounding-type plug has two blades and a third grounding prong. The wide blade or the third prong are provided for your safety. If the provided plug does not fit into your outlet, consult an electrician for replacement of the obsolete outlet.

10. Protect the power cord from being walked on or pinched particularly at plugs, convenience receptacles, and the point where they exit from the apparatus.

11. Use only attachments/accessories specified by the manufacturer.



12. Use only with the cart, stand, tripod, bracket, or table specified by the manufacturer, or sold with the apparatus. When a cart is used, use caution when moving the cart/apparatus combination to avoid

injury from tip-over.

13. Unplug this apparatus during lightning storms or when unused for long periods of time.

14. Refer all servicing to qualified service personnel. Servicing is required when the apparatus has been damaged in any way, such as power supply cord or plug is damaged, liquid has been spilled or objects have fallen into the apparatus, the apparatus has been exposed to rain or moisture, does not operate normally, or has been dropped.

15. The apparatus shall be connected to a MAINS socket outlet with a protective earthing connection.

16. Where the MAINS plug or an appliance coupler is used as the disconnect device, the disconnect device shall remain readily operable.



17. Correct disposal of this product: This symbol indicates that this product must not be disposed of with household waste, according to the WEEE Directive (2012/19/EU) and your national law. This product should be taken

to a collection center licensed for the recycling of waste electrical and electronic equipment (EEE). The mishandling of this type of waste could have a possible negative impact on the environment and human health due to potentially hazardous substances that are generally associated with EEE. At the same time, your cooperation in the correct disposal of this product will contribute to the efficient use of natural resources. For more information about where you can take your waste equipment for recycling, please contact your local city office, or your household waste collection service.

18. Do not install in a confined space, such as a book case or similar unit.

19. Do not place naked flame sources, such as lighted candles, on the apparatus.

20. Please keep the environmental aspects of battery disposal in mind. Batteries must be disposed of at a battery collection point.

21. Use this apparatus in tropical and/or moderate climates.

## LEGAL DISCLAIMER

MUSIC Group accepts no liability for any loss which may be suffered by any person who relies either wholly or in part upon any description, photograph, or statement contained herein. Technical specifications, appearances and other information are subject to change without notice. All trademarks are the property of their respective owners. MIDAS, KLARK TEKNIK, LAB GRUPPEN, LAKE, TANNOY, TURBOSOUND, TC ELECTRONIC, TC HELICON, BEHRINGER, BUGERA and DDA are trademarks or registered trademarks of MUSIC Group IP Ltd. © MUSIC Group IP Ltd. 2017 All rights reserved.

## LIMITED WARRANTY

For the applicable warranty terms and conditions and additional information regarding MUSIC Group's Limited Warranty, please see complete details online at [music-group.com/warranty](http://music-group.com/warranty).

## ES Instrucciones de seguridad



Las terminales marcadas con este símbolo transportan corriente eléctrica de magnitud suficiente como para constituir un riesgo de descarga eléctrica. Utilice solo cables de altavoz profesionales y de alta calidad con conectores TS de 6,3 mm o de bayoneta prefijados. Cualquier otra instalación o modificación debe ser realizada únicamente por un técnico cualificado.



Este símbolo, siempre que aparece, le advierte de la presencia de voltaje peligroso sin aislar dentro de la caja; este voltaje puede ser suficiente para constituir un riesgo de descarga.



Este símbolo, siempre que aparece, le advierte sobre instrucciones operativas y de mantenimiento que aparecen en la documentación adjunta. Por favor, lea el manual.



### Atención

Para reducir el riesgo de descarga eléctrica, no quite la tapa (o la parte posterior). No hay piezas en el interior del equipo que puedan ser reparadas por el usuario. Si es necesario, póngase en contacto con personal cualificado.



### Atención

Para reducir el riesgo de incendio o descarga eléctrica, no exponga este aparato a la lluvia, humedad o alguna otra fuente que pueda salpicar o derramar algún líquido sobre el aparato. No coloque ningún tipo de recipiente para líquidos sobre el aparato.



### Atención

Las instrucciones de servicio deben llevarlas a cabo exclusivamente personal cualificado. Para evitar el riesgo de una descarga eléctrica, no realice reparaciones que no se encuentren descritas en el manual de operaciones. Las reparaciones deben ser realizadas exclusivamente por personal cualificado.

1. Lea las instrucciones.
2. Conserve estas instrucciones.
3. Preste atención a todas las advertencias.
4. Siga todas las instrucciones.
5. No use este aparato cerca del agua.
6. Limpie este aparato con un paño seco.
7. No bloquee las aberturas de ventilación. Instale el equipo de acuerdo con las instrucciones del fabricante.
8. No instale este equipo cerca de fuentes de calor tales como radiadores, acumuladores de calor, estufas u otros aparatos (incluyendo amplificadores) que puedan producir calor.

9. No elimine o deshabilite nunca la conexión a tierra del aparato o del cable de alimentación de corriente. Un enchufe polarizado tiene dos polos, uno de los cuales tiene un contacto más ancho que el otro. Una clavija con puesta a tierra dispone de tres contactos: dos polos y la puesta a tierra. El contacto ancho y el tercer contacto, respectivamente, son los que garantizan una mayor seguridad. Si el enchufe suministrado con el equipo no concuerda con la toma de corriente, consulte con un electricista para cambiar la toma de corriente obsoleta.

10. Coloque el cable de suministro de energía de manera que no pueda ser pisado y que esté protegido de objetos afilados. Asegúrese de que el cable de suministro de energía esté protegido, especialmente en la zona de la clavija y en el punto donde sale del aparato.

11. Use únicamente los dispositivos o accesorios especificados por el fabricante.



12. Use únicamente la carretilla, plataforma, trípode, soporte o mesa especificados por el fabricante o suministrados junto con el equipo. Al transportar el equipo, tenga cuidado para evitar daños y caídas al tropezar con algún obstáculo.

13. Desenchufe el equipo durante tormentas o si no va a utilizarlo durante un periodo largo.

14. Confíe las reparaciones únicamente a servicios técnicos cualificados. La unidad requiere mantenimiento siempre que haya sufrido algún daño, si el cable de suministro de energía o el enchufe presentaran daños, se hubiera derramado un líquido o hubieran caído objetos dentro del equipo, si el aparato hubiera estado expuesto a la humedad o la lluvia, si ha dejado de funcionar de manera normal o si ha sufrido algún golpe o caída.

15. Al conectar la unidad a la toma de corriente eléctrica asegúrese de que la conexión disponga de una unión a tierra.

16. Si el enchufe o conector de red sirve como único medio de desconexión, éste debe ser accesible fácilmente.



17. Cómo debe deshacerse de este aparato: Este símbolo indica que este aparato no debe ser tratado como basura orgánica, según lo indicado en la Directiva WEEE (2012/19/EU) y a las normativas aplicables en su país.

En lugar de ello deberá llevarlo al punto limpio más cercano para el reciclaje de sus elementos eléctricos / electrónicos (EEE). Al hacer esto estará ayudando a prevenir las posibles consecuencias negativas para el medio ambiente y la salud que podrían ser provocadas por una gestión inadecuada de este tipo de aparatos. Además, el reciclaje de materiales ayudará a conservar los recursos naturales. Para más información acerca del reciclaje de este aparato, póngase en contacto con el Ayuntamiento de su ciudad o con el punto limpio local.

18. No instale esta unidad en un espacio muy reducido, tal como encastrada en una librería o similar.

19. No coloque objetos con llama, como una vela encendida, sobre este aparato.

20. Tenga presentes todas las advertencias relativas al reciclaje y correcta eliminación de las pilas. Las pilas deben ser siempre eliminadas en un punto limpio y nunca con el resto de la basura orgánica.

21. Use este aparato en rangos de temperatura moderados y/o tropicales.

## NEGACIÓN LEGAL

MUSIC Group no admite ningún tipo de responsabilidad por cualquier daño o pérdida que pudiera sufrir cualquier persona por confiar total o parcialmente en la descripciones, fotografías o afirmaciones contenidas en este documento. Las especificaciones técnicas, imágenes y otras informaciones contenidas en este documento están sujetas a modificaciones sin previo aviso. Todas las marcas comerciales que aparecen aquí son propiedad de sus respectivos dueños. MIDAS, KLARK TEKNIK, LAB GRUPPEN, LAKE, TANNOY, TURBOSOUND, TC ELECTRONIC, TC HELICON, BEHRINGER, BUGERA y DDA son marcas comerciales o marcas registradas de MUSIC Group IP Ltd. © MUSIC Group IP Ltd. 2017 Reservados todos los derechos.

## GARANTÍA LIMITADA

Si quiere conocer los detalles y condiciones aplicables de la garantía así como información adicional sobre la Garantía limitada de MUSIC Group, consulte online toda la información en la web [music-group.com/warranty](http://music-group.com/warranty).

EN

ES

**FR** Consignes de sécurité

Les points repérés par ce symbole portent une tension électrique suffisante pour constituer un risque d'électrocution.

Utilisez uniquement des câbles d'enceintes professionnels de haute qualité avec fiches Jack mono 6,35 mm ou fiches à verrouillages déjà installées. Toute autre installation ou modification doit être effectuée uniquement par un personnel qualifié.



Ce symbole avertit de la présence d'une tension dangereuse et non isolée à l'intérieur de l'appareil - elle peut provoquer des chocs électriques.

**Attention**

Ce symbole signale les consignes d'utilisation et d'entre-tien importantes dans la documentation fournie. Lisez les consignes de sécurité du manuel d'utilisation de l'appareil.

**Attention**

Pour éviter tout risque de choc électrique, ne pas ouvrir le capot de l'appareil ni démonter le panneau arrière. L'intérieur de l'appareil ne possède aucun élément réparable par l'utilisateur. Laissez toute réparation à un professionnel qualifié.

**Attention**

Pour réduire les risques de feu et de choc électrique, n'exposez pas cet appareil à la pluie, à la moisissure, aux gouttes ou aux éclaboussures. Ne posez pas de récipient contenant un liquide sur l'appareil (un vase par exemple).

**Attention**

Ces consignes de sécurité et d'entretien sont destinées à un personnel qualifié. Pour éviter tout risque de choc électrique, n'effectuez aucune réparation sur l'appareil qui ne soit décrite par le manuel d'utilisation. Les éventuelles réparations doivent être effectuées uniquement par un technicien spécialisé.

1. Lisez ces consignes.
2. Conservez ces consignes.
3. Respectez tous les avertissements.
4. Respectez toutes les consignes d'utilisation.
5. N'utilisez jamais l'appareil à proximité d'un liquide.
6. Nettoyez l'appareil avec un chiffon sec.
7. Veillez à ne pas empêcher la bonne ventilation de l'appareil via ses ouïes de ventilation. Respectez les consignes du fabricant concernant l'installation de l'appareil.
8. Ne placez pas l'appareil à proximité d'une source de chaleur telle qu'un chauffage, une cuisinière ou tout appareil dégageant de la chaleur (y compris un ampli de puissance).

9. Ne supprimez jamais la sécurité des prises bipolaires ou des prises terre. Les prises bipolaires possèdent deux contacts de largeur différente. Le plus large est le contact de sécurité. Les prises terre possèdent deux contacts plus une mise à la terre servant de sécurité. Si la prise du bloc d'alimentation ou du cordon d'alimentation fourni ne correspond pas à celles de votre installation électrique, faites appel à un électricien pour effectuer le changement de prise.

10. Installez le cordon d'alimentation de telle façon que personne ne puisse marcher dessus et qu'il soit protégé d'arêtes coupantes. Assurez-vous que le cordon d'alimentation est suffisamment protégé, notamment au niveau de sa prise électrique et de l'endroit où il est relié à l'appareil; cela est également valable pour une éventuelle rallonge électrique.

11. Utilisez exclusivement des accessoires et des appareils supplémentaires recommandés par le fabricant.



12. Utilisez exclusivement des chariots, des diables, des présentoirs, des pieds et des surfaces de travail recommandés par le fabricant ou livrés avec le produit.

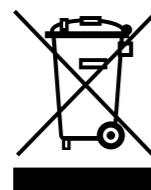
Déplacez précautionneusement tout chariot ou diable chargé pour éviter d'éventuelles blessures en cas de chute.

13. Débranchez l'appareil de la tension secteur en cas d'orage ou si l'appareil reste inutilisé pendant une longue période de temps.

14. Les travaux d'entretien de l'appareil doivent être effectués uniquement par du personnel qualifié. Aucun entretien n'est nécessaire sauf si l'appareil est endommagé de quelque façon que ce soit (dommages sur le cordon d'alimentation ou la prise par exemple), si un liquide ou un objet a pénétré à l'intérieur du châssis, si l'appareil a été exposé à la pluie ou à l'humidité, s'il ne fonctionne pas correctement ou à la suite d'une chute.

15. L'appareil doit être connecté à une prise secteur dotée d'une protection par mise à la terre.

16. La prise électrique ou la prise IEC de tout appareil dénué de bouton marche/arrêt doit rester accessible en permanence.



17. Mise au rebut appropriée de ce produit: Ce symbole indique qu'en accord avec la directive DEEE (2012/19/EU) et les lois en vigueur dans votre pays, ce produit ne doit pas être jeté avec les déchets ménagers. Ce produit doit être

déposé dans un point de collecte agréé pour le recyclage des déchets d'équipements électriques et électroniques (EEE). Une mauvaise manipulation de ce type de déchets pourrait avoir un impact négatif sur l'environnement et la santé à cause des substances potentiellement dangereuses généralement associées à ces équipements. En même temps, votre coopération dans la mise au rebut de ce produit contribuera à l'utilisation efficace des ressources naturelles. Pour plus d'informations sur l'endroit où vous pouvez déposer vos déchets

d'équipements pour le recyclage, veuillez contacter votre mairie ou votre centre local de collecte des déchets.

18. N'installez pas l'appareil dans un espace confiné tel qu'une bibliothèque ou meuble similaire.

19. Ne placez jamais d'objets enflammés, tels que des bougies allumées, sur l'appareil.

20. Gardez à l'esprit l'impact environnemental lorsque vous mettez des piles au rebut. Les piles usées doivent être déposées dans un point de collecte adapté.

21. Utilisez l'appareil dans un climat tropical et/ou modéré.

**DÉNI LÉGAL**

MUSIC Group ne peut être tenu pour responsable pour toute perte pouvant être subie par toute personne se fiant en partie ou en totalité à toute description, photographie ou affirmation contenue dans ce document. Les caractéristiques, l'apparence et d'autres informations peuvent faire l'objet de modifications sans notification. Toutes les marques appartiennent à leurs propriétaires respectifs. MIDAS, KLARK TEKNIK, LAB GRUPPEN, LAKE, TANNOY, TURBOSOUND, TC ELECTRONIC, TC HELICON, BEHRINGER, BUGERA et DDA sont des marques ou marques déposées de MUSIC Group IP Ltd. © MUSIC Group IP Ltd. 2017 Tous droits réservés.

**GARANTIE LIMITÉE**

Pour connaître les termes et conditions de garantie applicables, ainsi que les informations supplémentaires et détaillées sur la Garantie Limitée de MUSIC Group, consultez le site Internet [music-group.com/warranty](http://music-group.com/warranty).

**DE** Wichtige Sicherheitshinweise**Vorsicht**

Die mit dem Symbol markierten Anschlüsse führen so viel Spannung, dass die Gefahr eines Stromschlags besteht.

Verwenden Sie nur hochwertige, professionelle Lautsprecherkabel mit vorinstallierten 6,35 mm MONO-Klinkensteckern oder Lautsprecherstecker mit Drehverriegelung. Alle anderen Installationen oder Modifikationen sollten nur von qualifiziertem Fachpersonal ausgeführt werden.

**Achtung**

Um eine Gefährdung durch Stromschlag auszuschließen, darf die Geräteabdeckung bzw. Geräterückwand nicht abgenommen werden. Im Innern des Geräts befinden sich keine vom Benutzer reparierbaren Teile. Reparaturarbeiten dürfen nur von qualifiziertem Personal ausgeführt werden.

**Achtung**

Um eine Gefährdung durch Feuer bzw. Stromschlag auszuschließen, darf dieses Gerät weder Regen oder Feuchtigkeit ausgesetzt werden noch sollten Spritzwasser oder tropfende Flüssigkeiten in das Gerät gelangen können. Stellen Sie keine mit Flüssigkeit gefüllten Gegenstände, wie z. B. Vasen, auf das Gerät.

**Achtung**

Die Service-Hinweise sind nur durch qualifiziertes Personal zu befolgen. Um eine Gefährdung durch Stromschlag zu vermeiden, führen Sie bitte keinerlei Reparaturen an dem Gerät durch, die nicht in der Bedienungsanleitung beschrieben sind. Reparaturen sind nur von qualifiziertem Fachpersonal durchzuführen.

1. Lesen Sie diese Hinweise.
2. Bewahren Sie diese Hinweise auf.
3. Beachten Sie alle Warnhinweise.
4. Befolgen Sie alle Bedienungshinweise.
5. Betreiben Sie das Gerät nicht in der Nähe von Wasser.
6. Reinigen Sie das Gerät mit einem trockenen Tuch.
7. Blockieren Sie nicht die Belüftungsschlitze. Beachten Sie beim Einbau des Gerätes die Herstellerhinweise.
8. Stellen Sie das Gerät nicht in der Nähe von Wärmequellen auf. Solche Wärmequellen sind z. B. Heizkörper, Herde oder andere Wärme erzeugende Geräte (auch Verstärker).
9. Entfernen Sie in keinem Fall die Sicherheitsvorrichtung von Zweipol- oder geerdeten Steckern. Ein Zweipolstecker hat zwei unterschiedlich breite Steckkontakte. Ein geerdeter Stecker hat zwei Steckkontakte und einen dritten Erdungskontakt. Der breitere Steckkontakt oder der zusätzliche

Erdungskontakt dient Ihrer Sicherheit. Falls das mitgelieferte Steckerformat nicht zu Ihrer Steckdose passt, wenden Sie sich bitte an einen Elektriker, damit die Steckdose entsprechend ausgetauscht wird.

10. Verlegen Sie das Netzkabel so, dass es vor Tritten und scharfen Kanten geschützt ist und nicht beschädigt werden kann. Achten Sie bitte insbesondere im Bereich der Stecker, Verlängerungskabel und an der Stelle, an der das Netzkabel das Gerät verlässt, auf ausreichenden Schutz.

11. Das Gerät muss jederzeit mit intaktem Schutzleiter an das Stromnetz angeschlossen sein.

12. Sollte der Hauptnetzstecker oder eine Gerätesteckdose die Funktionseinheit zum Abschalten sein, muss diese immer zugänglich sein.

13. Verwenden Sie nur Zusatzgeräte/Zubehörteile, die laut Hersteller geeignet sind.



14. Verwenden Sie nur Wagen, Standvorrichtungen, Stative, Halter oder Tische, die vom Hersteller benannt oder im Lieferumfang des Geräts enthalten sind. Falls Sie einen

Wagen benutzen, seien Sie vorsichtig beim Bewegen der Wagen-Gerätkombination, um Verletzungen durch Stolpern zu vermeiden.

15. Ziehen Sie den Netzstecker bei Gewitter oder wenn Sie das Gerät längere Zeit nicht benutzen.

16. Lassen Sie alle Wartungsarbeiten nur von qualifiziertem Service-Personal ausführen. Eine Wartung ist notwendig, wenn das Gerät in irgendeiner Weise beschädigt wurde (z. B. Beschädigung des Netzkabels oder Steckers), Gegenstände oder Flüssigkeit in das Geräteinnere gelangt sind, das Gerät Regen oder Feuchtigkeit ausgesetzt wurde, das Gerät nicht ordnungsgemäß funktioniert oder auf den Boden gefallen ist.



17. Korrekte Entsorgung dieses Produkts: Dieses Symbol weist darauf hin, das Produkt entsprechend der WEEE Richtlinie (2012/19/EU) und der jeweiligen nationalen Gesetze nicht zusammen mit Ihren

Haushaltsabfällen zu entsorgen. Dieses Produkt sollte bei einer autorisierten Sammelstelle für Recycling elektrischer und elektronischer Geräte (EEE) abgegeben werden. Wegen bedenkllicher Substanzen, die generell mit elektrischen und elektronischen Geräten in Verbindung stehen, könnte eine unsachgemäße Behandlung dieser Abfallart eine negative Auswirkung auf Umwelt und Gesundheit haben. Gleichzeitig gewährleistet Ihr Beitrag zur richtigen Entsorgung dieses Produkts die effektive Nutzung natürlicher Ressourcen. Für weitere Informationen zur Entsorgung Ihrer Geräte bei einer Recycling-Stelle nehmen Sie bitte Kontakt zum zuständigen städtischen Büro, Entsorgungsamt oder zu Ihrem Haushaltsabfallentsorger auf.

18. Installieren Sie das Gerät nicht in einer beengten Umgebung, zum Beispiel Bücherregal oder ähnliches.

19. Stellen Sie keine Gegenstände mit offenen Flammen, etwa brennende Kerzen, auf das Gerät.

20. Beachten Sie bei der Entsorgung von Batterien den Umweltschutz-Aspekt. Batterien müssen bei einer Batterie-Sammelstelle entsorgt werden.

21. Verwenden Sie das Gerät in tropischen und/oder gemäßigten Klimazonen.

**HAFTUNGS-AUSSCHLUSS**

MUSIC Group übernimmt keine Haftung für Verluste, die Personen entstanden sind, die sich ganz oder teilweise auf hier enthaltene Beschreibungen, Fotos oder Aussagen verlassen haben. Technische Daten, Erscheinungsbild und andere Informationen können ohne vorherige Ankündigung geändert werden. Alle Warenzeichen sind Eigentum der jeweiligen Inhaber. MIDAS, KLARK TEKNIK, LAB GRUPPEN, LAKE, TANNOY, TURBOSOUND, TC ELECTRONIC, TC HELICON, BEHRINGER, BUGERA und DDA sind Warenzeichen oder eingetragene Warenzeichen der MUSIC Group IP Ltd. © MUSIC Group IP Ltd. 2017 Alle Rechte vorbehalten.

**BESCHRÄNKTE GARANTIE**

Die geltenden Garantiebedingungen und zusätzliche Informationen bezüglich der von MUSIC Group gewährten beschränkten Garantie finden Sie online unter [music-group.com/warranty](http://music-group.com/warranty).

**PT** Instruções de Segurança Importantes**Aviso!**

Terminais marcados com o símbolo carregam corrente elétrica de magnitude suficiente para constituir um risco de choque elétrico. Use apenas cabos de alto-falantes de alta qualidade com plugues TS de ¼" ou plugues com trava de torção pré-instalados. Todas as outras instalações e modificações devem ser efetuadas por pessoas qualificadas.



Este símbolo, onde quer que o encontre, alerta-o para a leitura das instruções de manuseamento que acompanham o equipamento. Por favor leia o manual de instruções.

**Atenção**

De forma a diminuir o risco de choque elétrico, não remover a cobertura (ou a secção de trás). Não existem peças substituíveis por parte do utilizador no seu interior. Para esse efeito recorrer a um técnico qualificado.

**Atenção**

Para reduzir o risco de incêndios ou choques elétricos o aparelho não deve ser exposto à chuva nem à humidade. Além disso, não deve ser sujeito a salpicos, nem devem ser colocados em cima do aparelho objectos contendo líquidos, tais como jarras.

**Atenção**

Estas instruções de operação devem ser utilizadas, em exclusivo, por técnicos de assistência qualificados. Para evitar choques elétricos não proceda a reparações ou intervenções, que não as indicadas nas instruções de operação, salvo se possuir as qualificações necessárias. Para evitar choques elétricos não proceda a reparações ou intervenções, que não as indicadas nas instruções de operação. Só o deverá fazer se possuir as qualificações necessárias.

1. Leia estas instruções.
2. Guarde estas instruções.
3. Preste atenção a todos os avisos.
4. Siga todas as instruções.
5. Não utilize este dispositivo perto de água.
6. Limpe apenas com um pano seco.
7. Não obstrua as entradas de ventilação. Instale de acordo com as instruções do fabricante.
8. Não instale perto de quaisquer fontes de calor tais como radiadores, bocas de ar quente, fogões de sala ou outros aparelhos (incluindo amplificadores) que produzam calor.
9. Não anule o objectivo de segurança das fichas polarizadas ou do tipo de ligação à terra. Uma ficha polarizada dispõe de duas palhetas sendo uma mais larga do que a outra. Uma ficha do tipo ligação à terra dispõe

de duas palhetas e um terceiro dente de ligação à terra. A palheta larga ou o terceiro dente são fornecidos para sua segurança. Se a ficha fornecida não encaixar na sua tomada, consulte um electricista para a substituição da tomada obsoleta.

10. Proteja o cabo de alimentação de pisadelas ou apertos, especialmente nas fichas, extensões, e no local de saída da unidade. Certifique-se de que o cabo eléctrico está protegido. Verifique particularmente nas fichas, nos receptáculos e no ponto em que o cabo sai do aparelho.

11. O aparelho tem de estar sempre conectado à rede eléctrica com o condutor de protecção intacto.

12. Se utilizar uma ficha de rede principal ou uma tomada de aparelhos para desligar a unidade de funcionamento, esta deve estar sempre acessível.

13. Utilize apenas ligações/acessórios especificados pelo fabricante.



14. Utilize apenas com o carrinho, estrutura, tripé, suporte, ou mesa especificados pelo fabricante ou vendidos com o dispositivo. Quando utilizar um carrinho, tenha cuidado ao

mover o conjunto carrinho/dispositivo para evitar danos provocados pela terpidação.

15. Desligue este dispositivo durante as trovoadas ou quando não for utilizado durante longos períodos de tempo.

16. Qualquer tipo de reparação deve ser sempre efectuado por pessoal qualificado. É necessária uma reparação sempre que a unidade tiver sido de alguma forma danificada, como por exemplo: no caso do cabo de alimentação ou ficha se encontrarem danificados; na eventualidade de líquido ter sido derramado ou objectos terem caído para dentro do dispositivo; no caso da unidade ter estado exposta à chuva ou à humidade; se esta não funcionar normalmente, ou se tiver caído.



17. Correcta eliminação deste produto: este símbolo indica que o produto não deve ser eliminado juntamente com os resíduos domésticos, segundo a Directiva REEE (2012/19/EU) e a legislação nacional. Este produto deverá

ser levado para um centro de recolha licenciado para a reciclagem de resíduos de equipamentos eléctricos e electrónicos (EEE). O tratamento incorrecto deste tipo de resíduos pode ter um eventual impacto negativo no ambiente e na saúde humana devido a substâncias potencialmente perigosas que estão geralmente associadas aos EEE. Ao mesmo tempo, a sua colaboração para a eliminação correcta deste produto irá contribuir para a utilização eficiente dos recursos naturais. Para mais informação acerca dos locais onde poderá deixar o seu equipamento usado para reciclagem, é favor contactar os serviços municipais locais, a entidade de gestão de resíduos ou os serviços de recolha de resíduos domésticos.

18. Não instale em lugares confinados, tais como estantes ou unidades similares.

19. Não coloque fontes de chama, tais como velas acesas, sobre o aparelho.

20. Favor, obedecer os aspectos ambientais de descarte de bateria. Baterias devem ser descartadas em um ponto de coletas de baterias.

21. Use este aparelho em climas tropicais e/ou moderados.

**LEGAL RENUNCIANTE**

O MUSIC Group não se responsabiliza por perda alguma que possa ser sofrida por qualquer pessoa que dependa, seja de maneira completa ou parcial, de qualquer descrição, fotografia, ou declaração aqui contidas. Dados técnicos, aparências e outras informações estão sujeitas a modificações sem aviso prévio. Todas as marcas são propriedade de seus respectivos donos. MIDAS, KLARK TEKNIK, LAB GRUPPEN, LAKE, TANNOY, TURBOSOUND, TC ELECTRONIC, TC HELICON, BEHRINGER, BUGERA e DDA são marcas ou marcas registradas do MUSIC Group IP Ltd. © MUSIC Group IP Ltd. 2017 Todos direitos reservados.

**GARANTIA LIMITADA**

Para obter os termos de garantia aplicáveis e condições e informações adicionais a respeito da garantia limitada do MUSIC Group, favor verificar detalhes na íntegra através do website [music-group.com/warranty](http://music-group.com/warranty).

# XENYX Q1202USB/Q1002USB/Q802USB/Q502USB Hook-up

**EN Step 1: Hook-Up**

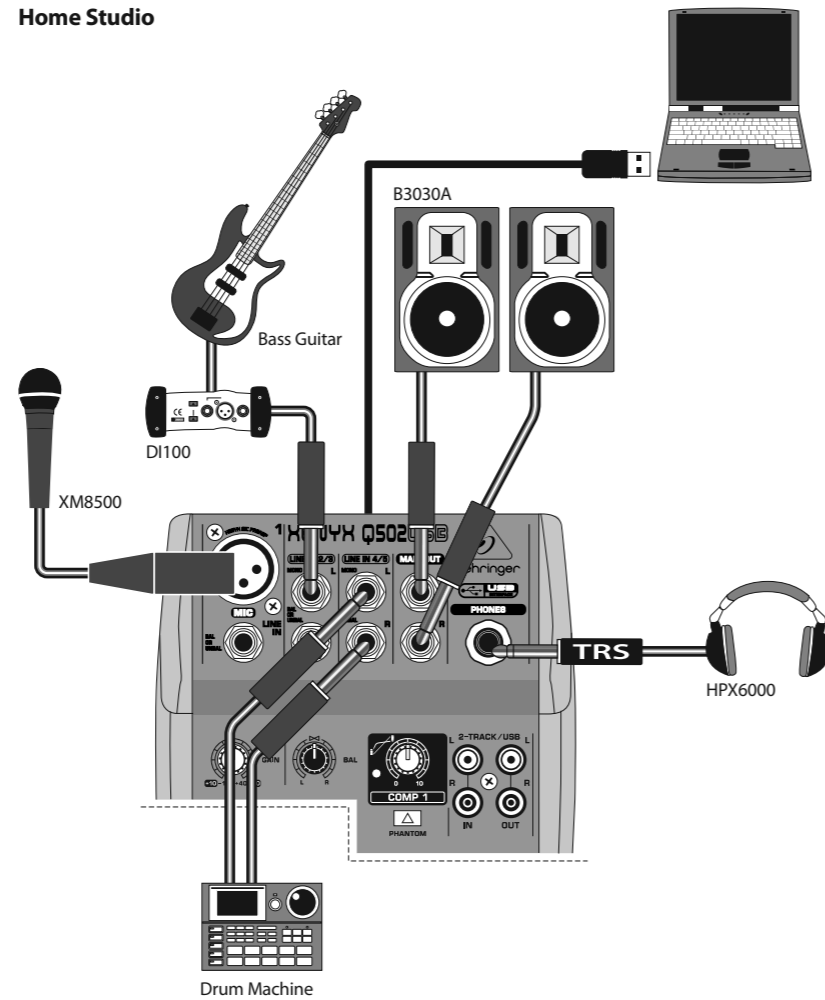
**ES Paso 1: Conexión**

**FR Etape 1 : Connexions**

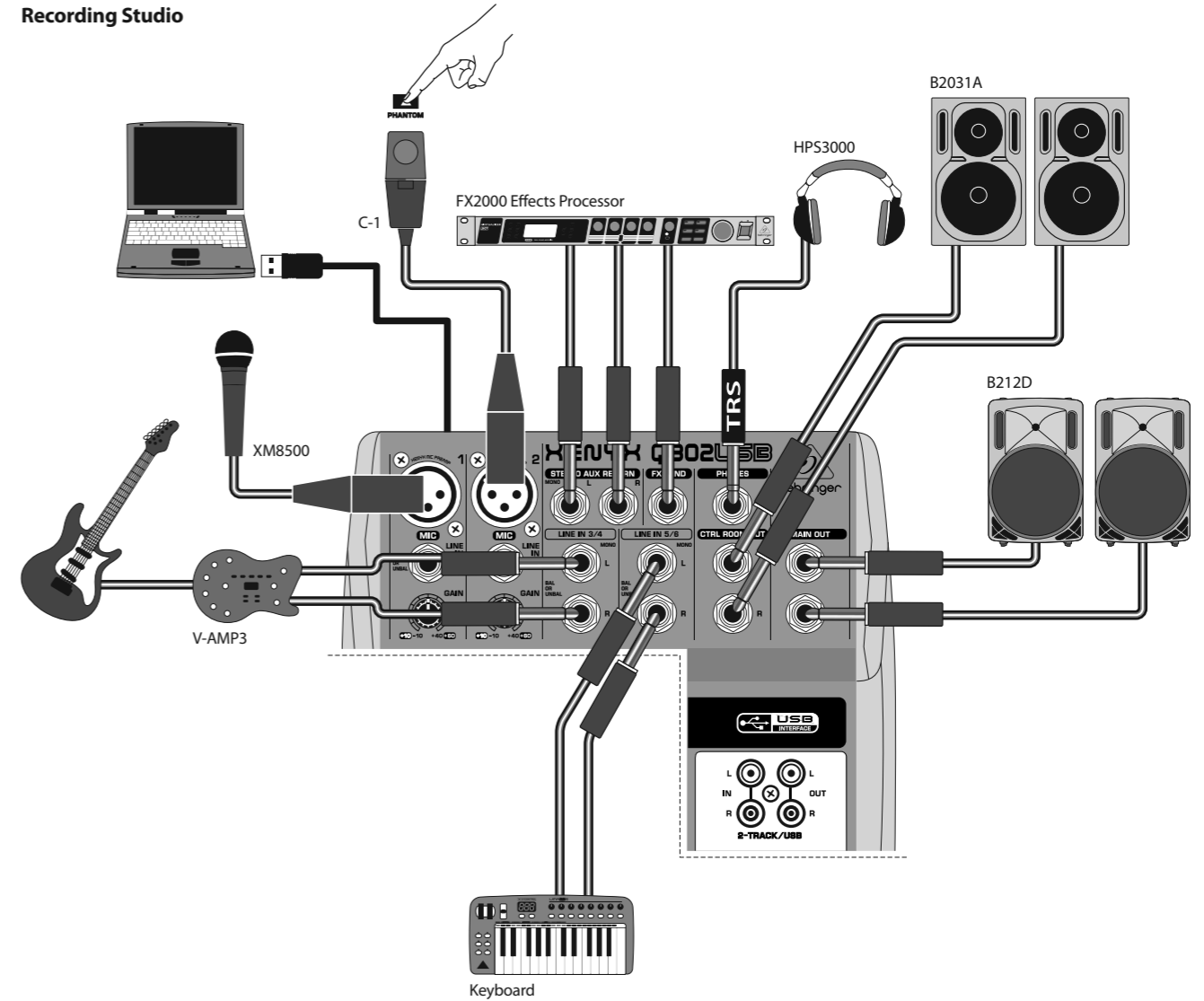
**DE Schritt 1: Verkabelung**

**PT Passo 1: Conexões**

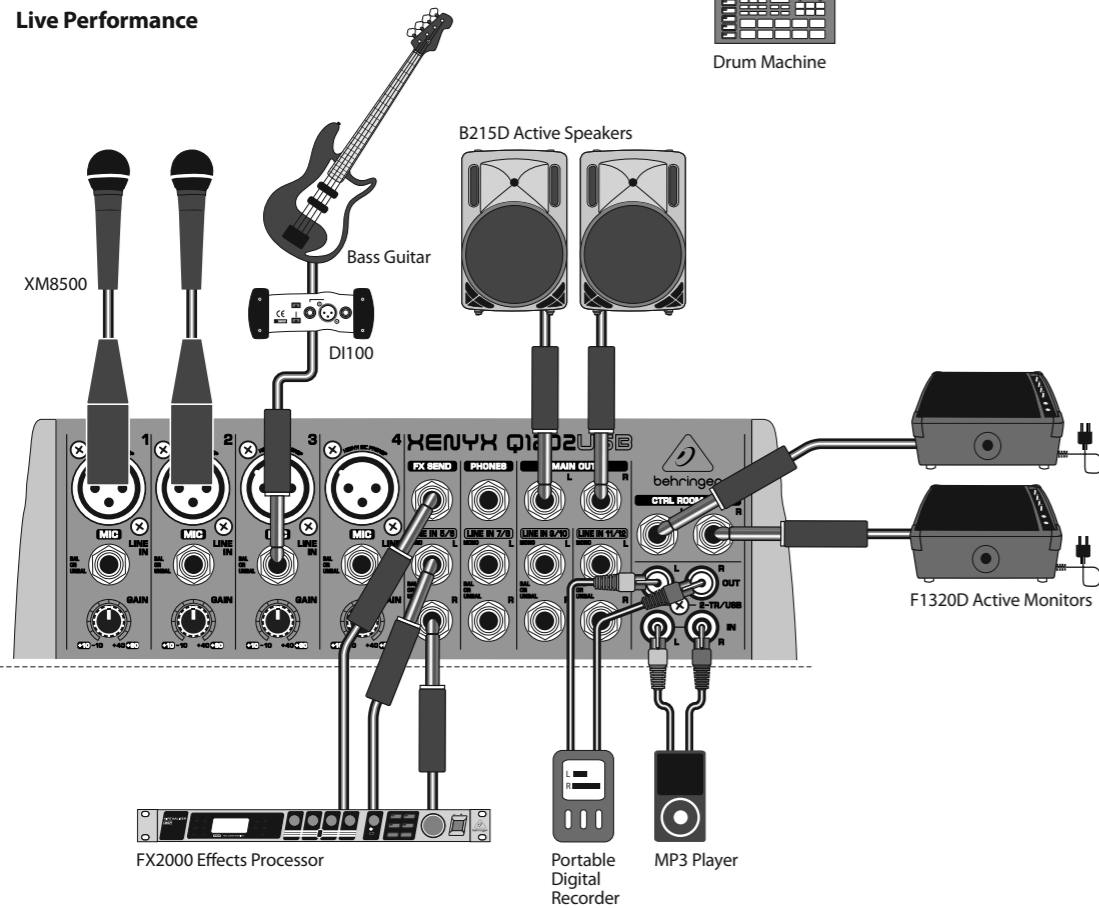
Home Studio



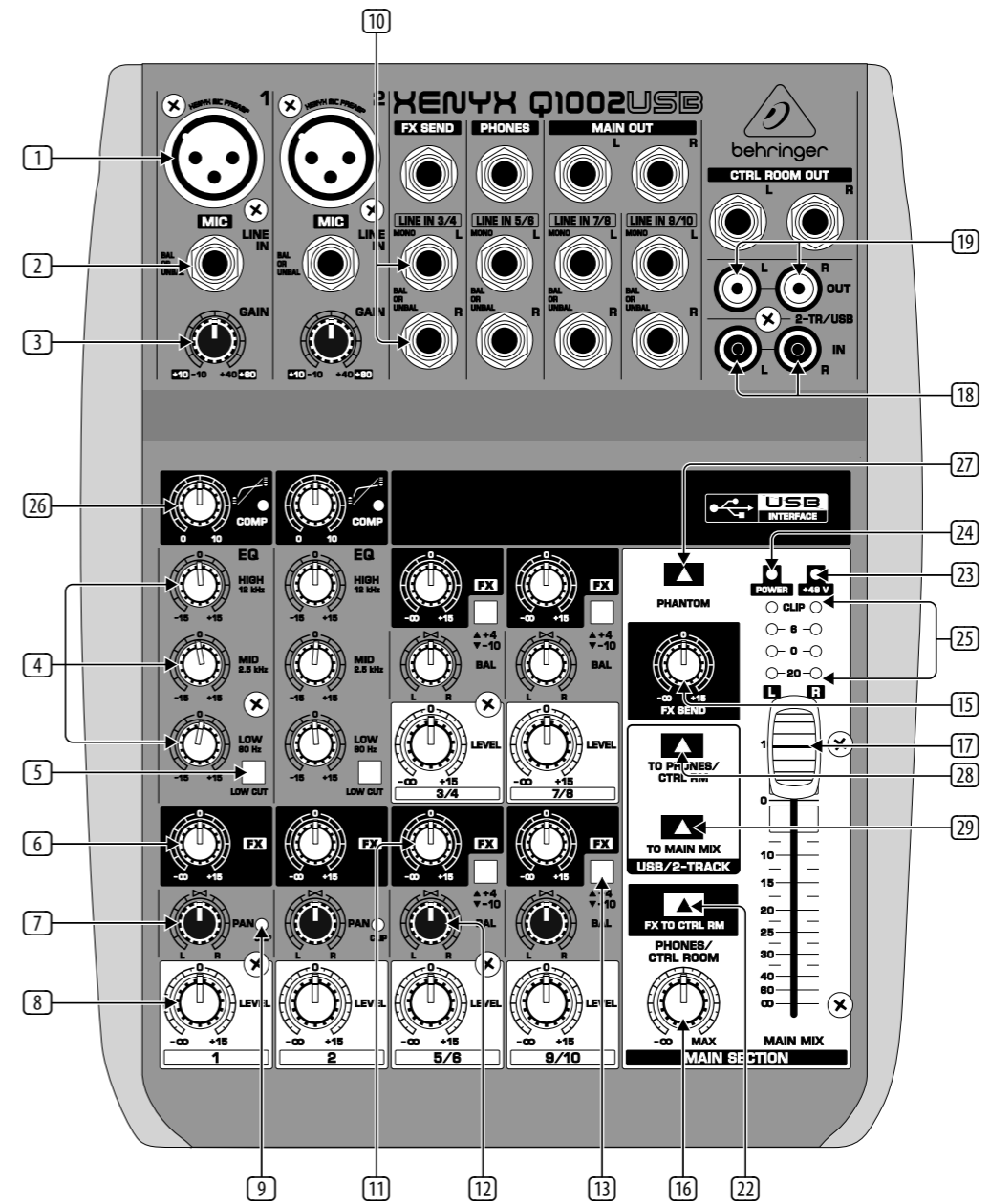
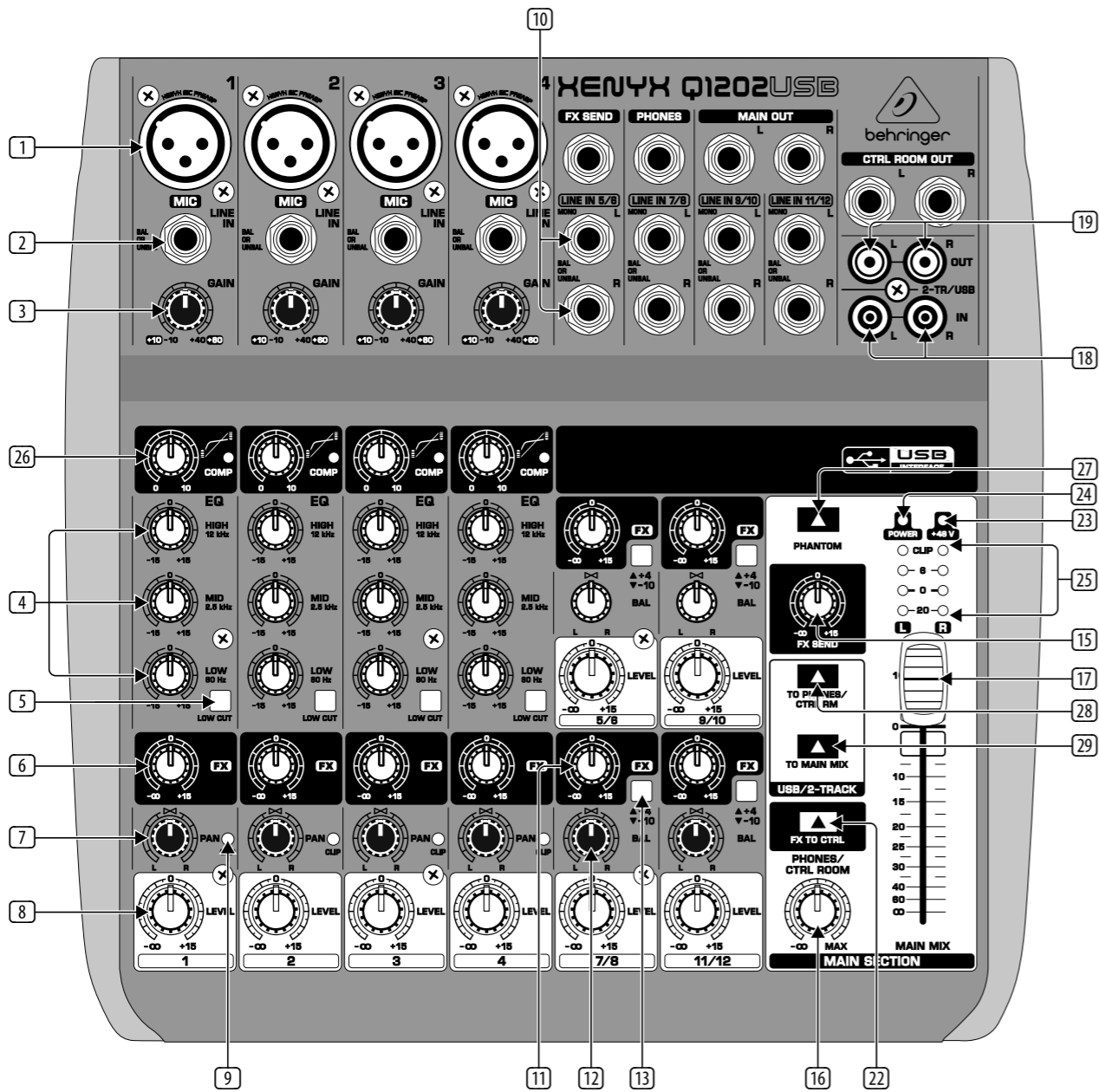
Recording Studio



Live Performance



# XENYX Q1202USB/Q1002USB/Q802USB/Q502USB Controls



# XENYX Q1202USB/Q1002USB/Q802USB/Q502USB Contro Is

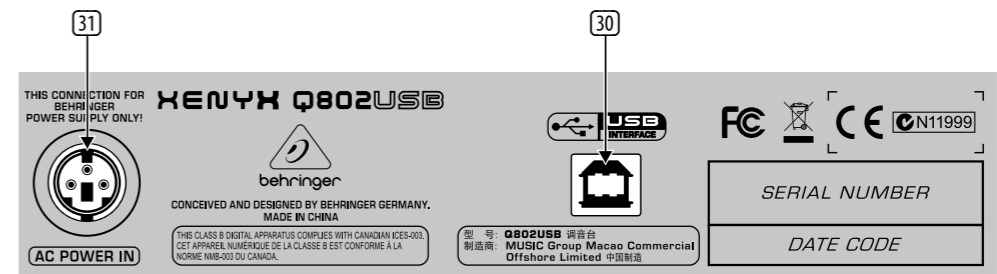
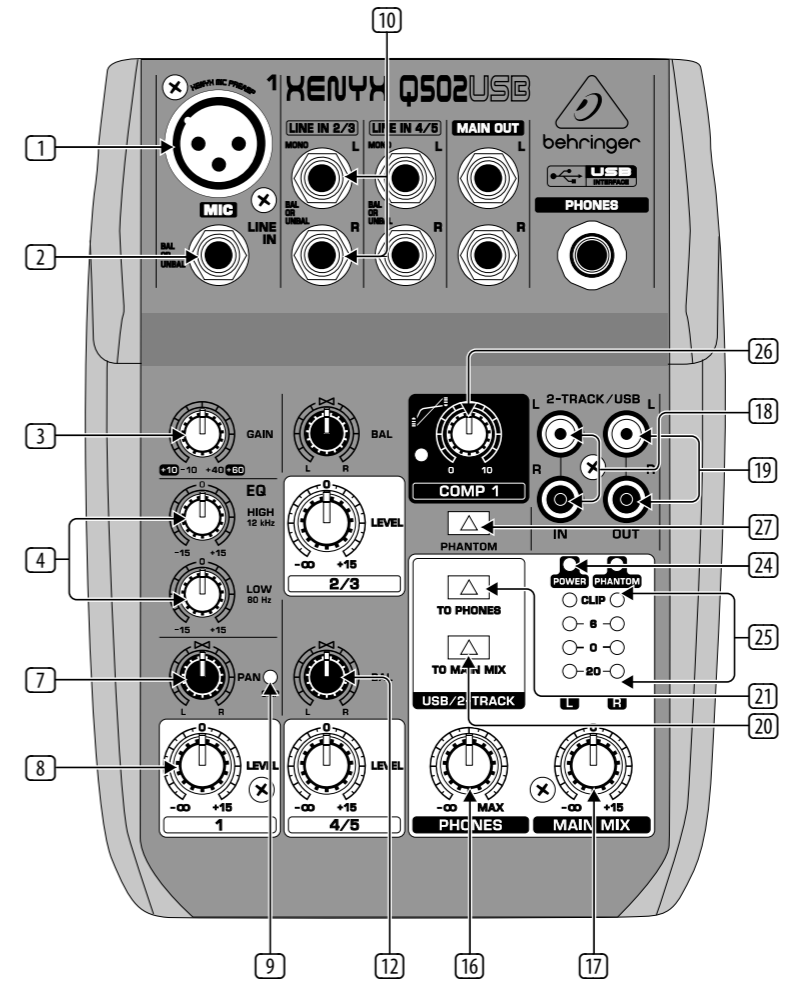
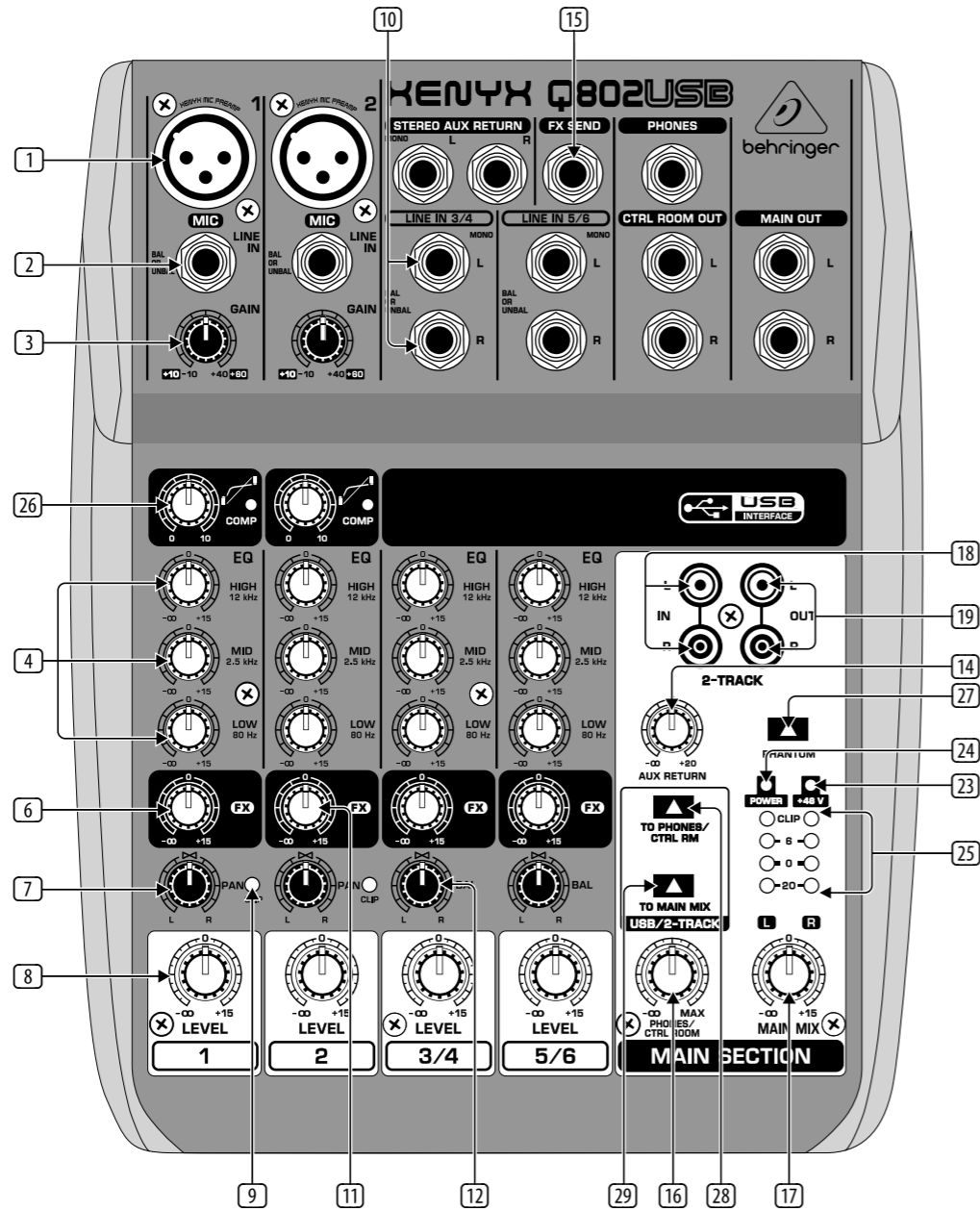
EN

ES

FR

DE

PT



**XENYX Q802USB**  
 behringer  
 CONCEIVED AND DESIGNED BY BEHRINGER GERMANY.  
 MADE IN CHINA  
 THIS CLASS B DIGITAL APPARATUS COMPLIES WITH CANADIAN ICES-003.  
 CET APPAREIL NUMÉRIQUE DE LA CLASSE B EST CONFORME À LA NORME NMB-003 DU CANADA.  
 型号: Q802USB 调音台  
 MUSIC Group Macao Commercial  
 Offshore Limited 中国制造  
 SERIAL NUMBER  
 DATE CODE  
 FC CE N11999  
 THIS CONNECTION FOR BEHRINGER POWER SUPPLY ONLY!

# XENYX Q1202USB/Q1002USB/Q802USB/Q502USB Controls

## EN Step 2: Controls

This chapter describes the various control elements of your mixing console. All controls, switches and connectors will be discussed in detail.

- 1 **MIC** – Each mono input channel offers a balanced microphone input via the XLR connector and also features switchable +48/+15 V phantom power supply for condenser microphones. The XENYX preamps provide undistorted and noise-free gain as is typically known only from costly outboard preamps.
- 2 **LINE IN** – Each mono input also features a balanced line input on a 1/4" connector. Unbalanced devices (mono jacks) can also be connected to these inputs. Please remember that you can only use either the microphone or the line input of a channel at any one time. You can never use both simultaneously!
- 3 **GAIN** – Use the GAIN control to adjust the input gain. This control should always be turned fully counterclockwise whenever you connect or disconnect a signal source to one of the inputs.
- 4 **EQUALIZER** – All mono input channels include a 3-band equalizer, except for the Q502USB, which is equipped with a 2-band EQ. All bands provide boost or cut of up to 15 dB. In the central position, the equalizer is inactive.
- 5 **LOW CUT** – In addition, the mono channels (Q1002USB and Q1202USB) are equipped with a steep LOW CUT filter (slope at 18 dB/oct., -3 dB at 75 Hz) designed to eliminate unwanted low-frequency signal components.
- 6 **FX (Q802USB/Q1002USB/Q1202USB only)** – FX sends (or AUX sends) enable you to feed signals via a variable control from one or more channels and sum these signals to a bus. The bus appears at the console's FX send output and can be fed from there to an external effects device. The return from the effects unit is then brought back into the console on the aux return connectors (Q802USB) or normal channel inputs. Each FX send is mono and features up to +15 dB gain.
- 7 **PAN** – The PAN control determines the position of the channel signal within the stereo image. This control features a constant-power characteristic, which means the signal is always maintained at a constant level, irrespective of position in the stereo panorama.
- 8 **LEVEL** – The LEVEL control determines the level of the channel signal in the main mix.
- 9 **CLIP** – The CLIP LED's of the mono channels illuminate when the input signal is driven too high, which could cause distortion. If this happens, use the GAIN control to reduce the preamp level until the LED does not light anymore.
- 10 **LINE IN** – Each stereo channel has two balanced line level inputs on 1/4" jacks for left and right channels. If only the jack marked "L" (left) is used, the channel operates in mono. The stereo channels are designed to handle typical line level signals. Both inputs will also accept unbalanced jacks.
- 11 **FX** – The FX sends of the stereo channels function similar to those of the mono channels. However, since the FX send buses are both mono, a mono sum is first taken from the stereo input before it is sent to the FX bus. The Q502USB is not equipped with FX sends.
- 12 **BAL** – The BAL (ANCE) control determines the levels of left and right input signals relative to each other before both signals are then routed to the main stereo mix bus. If a channel is operated in mono via the left line input, this control has the same function as the PAN control used in the mono channels.
- 13 **+4/-10** – The stereo inputs of the XENYX Q1002USB and Q1202USB have an input sensitivity switch which selects between +4 dBu and -10 dBV (home-recording level), the input is more sensitive (requires less level to drive it) than at +4 dBu (studio level).
- 14 **STEREO AUX RETURN** – Q802USB only: the STEREO AUX RETURN connectors are used to bring the output of the external effects device (whose input is derived from the aux sends) back into the console. You can instead use these connectors as additional inputs, but any effects device will then have to be brought back into the console via a normal stereo channel. This does, however, give you the ability to use the channel EQ on the effects return signal if you wish. If only the left connector is used, the AUX RETURN automatically operates in mono. Use the AUX RETURN control to determine how much of the effects signal is sent to the main mix.
- 15 **FX SEND** – The FX SEND output (does not apply for Q502USB) should be connected to the input of an external effects unit. The post-fader FX signal you created using the input channel FX controls is sent to the effects unit via the FX SEND output. Use the FX SEND control of the main section to adjust the overall send level (Q1002USB and Q1202USB only).

- 16 **PHONES/CTRL ROOM** – The stereo PHONES jack (at the top of the connector panel) is where you connect headphones. The unbalanced CTRL ROOM OUT jacks carry the summed effects and main mix signals, as well as soloed channel signals. The PHONES/CTRL ROOM control adjusts the level of both headphones and main monitor outputs. The Q502USB is not equipped with control room outputs.
- 17 **MAIN MIX** – The MAIN OUT connectors are unbalanced mono jacks. The main mix signal appears here at a level of 0 dBu. The MAIN MIX fader adjusts the volume of these outputs. The XENYX Q802USB and Q502USB mixing consoles feature a rotary control for this purpose.
- 18 **2-TRACK INPUT** – The 2-TRACK INPUTs are used to bring an external signal source (e.g. CD player, tape deck, etc.) into the console. They can also be used as a standard stereo line input, so the output of a second XENYX or BEHRINGER ULTRALINK PRO MX882 can be connected.
- 19 **2-TRACK OUTPUT** – These connectors are wired in parallel with the MAIN OUT and carry the main mix signal (unbalanced). Connect the 2-TRACK OUTPUT to the inputs of your recording device. The output level is adjusted via the high-precision MAIN MIX fader or rotary control (Q802USB/Q502USB).
- 20 **USB/2-TR to MAIN** – When pressed, this button sends the audio from the USB and 2-TRACK inputs to the main mix (Q502USB only).
- 21 **USB/2-TR to PHONES** – When pressed, this button sends the audio from the USB and 2-TRACK inputs to the PHONES jack (Q502USB only).
- 22 **FX TO CTRL ROOM** – If you want to monitor only the FX send signal in your headphones or monitor speaker(s), press the FX TO CTRL switch. This mutes the main mix signal while routing the FX SEND output to the monitor(s). The XENYX Q802USB and Q502USB do not feature this switch.
- 23 **+48 V** – The red +48 V LED lights up when phantom power is on. The PHANTOM switch activates the phantom power supply on the XLR connectors of all mono channels.
- 24 **POWER** – The POWER LED indicates that the console is powered on.
- 25 **LEVEL INDICATOR** – The high-precision 4-segment display accurately displays the relevant signal level.
- 26 **COMP** – This knob adjusts the amount of compression effect on the channel.
- 27 **PHANTOM** – Press this knob to send +48 V of phantom power to the XLR inputs for use with condenser microphones. The Q502USB supplies +15 V of phantom power.
- 28 **USB/2-TR TO PHONES/CTRL RM** – button routes USB/2-Track playback to PHONES/CTRL ROOM.
- 29 **USB/2-TR TO MAIN MIX** – button routes USB/2-Track playback to MAIN MIX and mutes the 2-TR OUT/USB recording signal.
- 30 **USB CONNECTOR** – Connect your mixer to a computer using a standard USB cable.
- 31 **AC POWER IN** – Connect the included power cable here.



The mixer cannot be bus-powered via USB. Always use the included power adapter to supply power to the mixer.



# XENYX Q1202USB/Q1002USB/Q802USB/Q502USB Controles

## ES Paso 2: Controles

Este capítulo describe los diferentes elementos de control de su consola de mezclas. Se explicarán con detalle todos los reguladores, conmutadores y conexiones.

- 1 **MIC** – Cada canal de entrada mono le ofrece una entrada de micrófono simétrica a través de la clavija XLR y también pone a disposición una alimentación fantasma de +48/+15V para la puesta en funcionamiento de los micrófonos del condensador, que se activa mediante la pulsación del botón. Los preamplificadores XENYX permiten una amplificación pura y sin ruido de fondo, como la que ofrecen de forma típica los costosos preamplificadores exteriores.
- 2 **LINE IN** – Toda entrada mono dispone así mismo de una entrada line simétrica, llevada a cabo en forma de toma jack de 6,3 mm. Estas entradas también pueden ocuparse con un enchufe cableado asimétricamente (jack mono). ¡Por favor, acuérdesse de que siempre podrá utilizar bien la entrada de micrófono bien la entrada line de un canal, pero nunca las dos al mismo tiempo!
- 3 **GAIN** – Con el potenciómetro GAIN ajusta la amplificación de entrada. Siempre que conecte una fuente de señal a una de las entradas o la separe de las mismas, este regulador deberá estar posicionado en el tope izquierdo.
- 4 **ECUALIZADOR** – Todos los canales de entrada mono disponen de una regulación de sonido de 3 bandas / 2 bandas en el caso del Q502USB. Las bandas permiten respectivamente un aumento / disminución de 15 dB; en la posición central el ecualizador es neutral.
- 5 **FILTRO DE PASO ALTO** – Adicionalmente, los canales mono (Q1002USB y Q1202USB) disponen de un filtro con flancos escarpados LO CUT o filtro de paso alto (18 dB/octava, -3 dB con 75 Hz), con el que puede eliminar componentes de la señal no deseados de frecuencia baja.
- 6 **FX** – Los envíos FX (o envíos AUX) le ofrecen la posibilidad de captar señales de varios canales y reunirlos en una línea (bus). En una toma de envío FX puede recoger la señal y, por ejemplo, reproducirla en un aparato de efectos externo. Como vía de retorno sirven las tomas de retorno aux (Q802USB) o los canales normales. Cada envío FX es mono y ofrece una amplificación de hasta +15 dB. El Q502USB no dispone de envíos FX.
- 7 **PAN** – Con el regulador PAN se determina la posición de la señal del canal dentro del campo estéreo. Este componente ofrece una característica de potencia constante, es decir, la señal presenta siempre un nivel constante independientemente del posicionamiento en el panorama estéreo.
- 8 **LEVEL** – El regulador LEVEL determina el nivel de la señal del canal en la mezcla principal.
- 9 **CLIP** – Los LED CLIP o punta de los canales mono se iluminan cuando la señal de entrada tiene un ajuste demasiado elevado. En este caso, disminuya la preamplificación con el regulador GAIN, hasta que el LED se apague.
- 10 **LINE IN** – Cada canal estéreo dispone de dos entradas de nivel line simétricas en forma de tomas jack para el canal izquierdo y derecho. Cuando se emplea exclusivamente la toma designada con "L", entonces el canal trabaja en mono. Los canales estéreo han sido concebidos para señales de nivel line típicas. Ambas tomas pueden ocuparse también con un enchufe cableado asimétricamente.
- 11 **FX** – Los envíos FX de los canales estéreo funcionan del mismo modo que los de los canales mono. Dado que ambas vías FX son mono, la señal se mezcla primero a una suma mono en un canal estéreo antes de llegar al bus FX (línea colectora). El Q502USB no dispone de envíos FX.
- 12 **BAL** – Cuando un canal funciona en estéreo, el regulador BAL(ANCE) es el que determina la participación relativa entre la señal de entrada izquierda y derecha, antes de que ambas señales sean dirigidas al bus de mezcla principal izquierdo o derecho. Si un canal funciona en mono a través de la entrada line izquierda, entonces este regulador tendrá la misma función que el regulador PAN de los canales mono.
- 13 **+4/-10** – Las entradas estéreo de la XENYX Q1002USB y Q1202USB poseen un conmutador para el ajuste del nivel de entrada, con el que podrá conmutar la sensibilidad de entrada entre +4 dBu y -10 dBV. Con -10 dBV (nivel de grabación en casa) la entrada reacciona con mayor sensibilidad que con +4 dBu (nivel de estudio).
- 14 **RETORNO AUX ESTÉREO** – Sólo Q802USB: las tomas RETORNO AUX ESTÉREO sirven como retorno para la mezcla de efectos que usted haya creado con ayuda del regulador FX. Por tanto, conecte aquí la señal de salida del aparato de efectos. También puede utilizar estas tomas como entradas adicionales, pero entonces deberá hacer llegar de nuevo la señal

- de efecto a la consola mediante otro canal distinto. De este modo tiene la posibilidad de influir la respuesta de frecuencia de la señal de efecto por medio de un ecualizador de canal. En caso de que solamente se conecte la toma izquierda, el RETORNO AUX conmutará automáticamente a mono. Finalmente, con el regulador AUX RET(ORNO) se determinará la participación de la señal de efecto en la mezcla principal.
- 15 **ENVÍO FX** – Conecte en la toma FX SEND (non en el Q502USB) la entrada del aparato de efectos, ya que aquí se encuentra la señal FX post fader que Ud. ha captado mediante el regulador FX de los canales de entrada. El nivel en esta toma puede ajustarlo mediante el regulador FX SEND de la sección principal (sólo Q1002USB y Q1202USB).
  - 16 **AURICULARES / SALA DE CONTROL** – La conexión de auriculares PHONES (arriba en el panel de conexiones) es una toma jack estéreo. Aquí conectará los auriculares. Las tomas de salida de la sala de control CONTROL ROOM OUT (tomas jack cableadas asimétricamente) sirven para el control de las señales suma (mezcla de efectos y mezcla principal) así como de las señales individuales. A través del regulador PHONES/ CTRL ROOM determinará del nivel de ambas salidas. El Q502USB no dispone de una salida CONTROL ROOM.
  - 17 **MEZCLA PRINCIPAL** – Las tomas MAIN OUT se encuentran cableadas asimétricamente y se presentan en forma de tomas jack mono. Aquí se encuentra la señal suma de la mezcla principal con un nivel de 0 dBu. Mediante el fader MAIN MIX puede ajustar el volumen de esta salida. Los mezcladores XENYX Q802USB y Q502USB disponen para esto causa de un potenciómetro rotativo.
  - 18 **ENTRADA DE CINTA** – Las tomas de entrada de cinta TAPE INPUT sirven para la conexión de fuentes de señal externas (p. Ej., reproductor de CD, lector de cintas, etc.). También puede utilizarlas como entrada line estéreo, a la que también se puede conectar la señal de salida de una segunda XENYX o del ULTRALINK PRO MX882 de BEHRINGER.
  - 19 **SALIDA A CINTA** – Estas conexiones presentan un cableado paralelo a la salida principal MAIN OUT y disponen la suma estéreo en forma asimétrica. Conecte aquí las entradas de su grabador. El nivel de salida se ajustará a través del fader o regulador de giro MAIN MIX de alta precisión.
  - 20 **USB/2-TR a MAIN** – Cuando esté pulsado, este botón enviará la señal audio de las entradas USB y 2-TRACK a la mezcla principal (solo Q502USB).
  - 21 **USB/2-TR a PHONES** – Cuando esté pulsado, este botón enviará la señal audio de las entradas USB y 2-TRACK al conector PHONES (solo Q502USB).
  - 22 **FX A SALA DE CONTROL** – Cuando a través de sus auriculares o altavoces de monitorización solamente desee oír la señal de envío FX, entonces presione el conmutador FX TO CTRL R. La señal de la mezcla principal se conmutará a mudo y la señal de la salida de envío FX SEND podrá escucharse de forma individual. Los mezcladores XENYX Q802USB y Q502USB no disponen de este conmutador.
  - 23 **ALIMENTACIÓN FANTASMA** – Mediante el conmutador PHANTOM activará la alimentación fantasma para las tomas XLR de los canales mono, la cual es necesaria para el funcionamiento de los micrófonos condensadores. El LED +48 V rojo se ilumina cuando se encuentra conectada. El empleo de micrófonos dinámicos es generalmente posible siempre y cuando se presenten un cableado simétrico. ¡En caso de duda póngase en contacto con el fabricante del micrófono!
  - 24 **ENERGÍA** – El LED POWER indica que el aparato se encuentra conectado.
  - 25 **INDICADOR DE NIVEL** – El indicador de nivel de 4 segmentos de alta precisión le proporciona siempre una visión de conjunto exacta sobre la fuerza de la señal indicada respectivamente.
  - 26 **COMP** – Este mando le permite ajustar la cantidad de efecto de compresión aplicada en el canal.
  - 27 **PHANTOM** – Pulse este botón para enviar +48 V de alimentación fantasma a las entradas XLR para que pueda usarlas con micrófonos de condensador. El Q502USB le ofrece +15 V de alimentación fantasma.
  - 28 El boton **USB/2-TR a PHONES/CTRL ROOM** encamina el USB/2-Track playback a PHONES/CTRL ROOM.
  - 29 El boton **USB/2-TR a Mezcla principal** encamina el USB/2-Track playback a la mezcla principal y silencia la señal de grabación 2-TR OUT/USB.

- 30 **CONECTOR USB** – Conecte su mesa de mezclas a un ordenador por medio de un cable USB standard.

- 31 **AC POWER IN** – Conecte aquí el cable de alimentación incluido.



Este mezclador no puede ser alimentado a través de la barra USB. Por favor utilice el adaptador incluido para suministrar la electricidad al mezclador.

# XENYX Q1202USB/Q1002USB/Q802USB/Q502USB Réglages

## FR Etape 2 : Réglages

Ce chapitre décrit les différentes commandes et connexions de votre table de mixage. Tous les potentiomètres, toutes les touches et tous les connecteurs y sont présentés en détail.

- 1 **MIC (Micro)** – Chaque canal mono possède une entrée micro symétrique sur XLR et une alimentation fantôme débrayable pour les micros électrostatiques. Les préamplis micro XENYX garantissent une amplification linéaire et dénuée de bruit résiduel dont les performances sont comparables à celles des préamplis micro externes extrêmement chers.
- 2 **LINE IN (Entrée Ligne)** – Les canaux mono disposent également d'une entrée ligne sur jack. Bien que symétriques, ces entrées peuvent aussi recevoir des connecteurs asymétriques (jacks mono). N'oubliez jamais que vous ne pouvez utiliser simultanément qu'une seule des deux entrées des canaux mono. Autrement dit, utilisez soit l'entrée micro, soit l'entrée ligne !
- 3 **GAIN** – Le potentiomètre GAIN permet de régler l'amplification d'entrée. Mettez ce potentiomètre en butée gauche avant de raccorder ou de débrancher une source de l'une des deux entrées.
- 4 **EGALISEUR** – Les canaux mono disposent d'un égaliseur 3 bandes (Q502USB: égaliseur 2 bandes). Chaque potentiomètre permet une variation maximale de 15 dB du niveau de sa bande de fréquences. L'égaliseur est neutre lorsque ses potentiomètres sont en position centrale.
- 5 **LOW CUT (Coupe-Bas)** – Les canaux mono (Q1002USB et Q1202USB) disposent en plus d'un filtre coupe-bas assez raide (18 dB/oct, -3 dB à 75 Hz) permettant d'éliminer les éventuels bruits indésirables du bas du spectre.
- 6 **FX (Départ D'effet)** – Les départs d'effet (ou départs auxiliaires) vous donnent la possibilité de dédoubler le signal d'un ou plusieurs canaux et de regrouper les signaux dédoublés sur un bus. On peut récupérer le signal du bus à la sortie départ auxiliaire (FX Send) et le conduire vers un processeur d'effets externe. Le retour du signal traité par les effets s'effectue via les entrées retour auxiliaire Aux Return (Q802USB) ou les entrées de canaux libres. Les départs d'effet sont mono et proposent une augmentation maximale de 15 dB du niveau du signal expédié à l'effet. L'Q502USB ne dispose pas des départs d'effet.
- 7 **PAN (Panorama)** – On ajuste la position du signal de chaque canal dans le champ stéréo grâce au potentiomètre PAN. Cette commande possède une énergie constante afin que le signal garde un niveau identique quelle que soit sa position dans l'image stéréo.
- 8 **LEVEL (Niveau)** – La commande LEVEL détermine le niveau du signal de chaque canal dans le bus général Main Mix.
- 9 **CLIP (Crêtes)** – Les LED de crêtes CLIP des canaux mono s'allument lorsque le niveau du signal source est trop élevé. Dans ce cas, réduisez simplement la préamplification du canal à l'aide du potentiomètre GAIN jusqu'à ce que la LED s'éteigne.
- 10 **LINE IN (Entrée Ligne)** – Les canaux stéréo disposent de deux entrées ligne sur jacks symétriques pour les canaux (côtés) droit et gauche. Lorsque seule l'entrée gauche (L) est occupée, le canal fonctionne en mono. Les canaux stéréo sont conçus pour des signaux de niveau ligne uniquement. Les deux embases jack des canaux stéréo peuvent aussi recevoir des connecteurs asymétriques.
- 11 **FX (Départ D'effet)** – Les départs d'effet des canaux stéréo fonctionnent comme ceux des canaux mono. Etant donné que les départs d'effet sont tous deux mono, le signal des canaux stéréo est d'abord réduit en mono avant d'être expédié sur le bus d'effet. L'Q502USB ne dispose pas des départs d'effet.
- 12 **BAL (Balance)** – Lorsqu'un canal est utilisé en stéréo, le potentiomètre BAL (ANCE) détermine la part relative des deux canaux (côtés) avant d'être routés sur le bus général Main Mix. Quand un canal stéréo est utilisé en mono (seule son entrée gauche est occupée), la commande balance se comporte alors comme le potentiomètre PAN des canaux mono.
- 13 **+4/-10** – Les entrées stéréo des XENYX Q1002USB et Q1202USB possèdent un commutateur d'adaptation du niveau. On a le choix entre deux sensibilités d'entrée : +4 dBu et -10 dBV. A -10 dBV (standard semi-professionnel), l'entrée réagit de façon plus sensible qu'à +4 dBu (standard professionnel).
- 14 **STEREO AUX RETURN (Retour Auxiliaire Stéréo)** – Q802USB uniquement : les connecteurs STEREO AUX RETURN servent de retour au mixage d'effet réalisé grâce au potentiomètre FX (effet). Vous devez donc raccorder les sorties du processeur d'effets aux embases STEREO AUX RETURN. On peut aussi utiliser ces connecteurs comme entrées pour des sources supplémentaires. Dans ce cas, les sorties du processeur d'effets doivent être reliées aux entrées d'un canal. Cette solution permet d'égaliser le signal d'effet via l'égaliseur du canal. Lorsque seule l'embase gauche est occupée, le retour d'effet AUX RETURN passe automatiquement en mode mono. Enfin, on règle la part du signal d'effet dans le bus général Main Mix via le potentiomètre AUX RETURN (retour auxiliaire).
- 15 **FX SEND (Départ D'effet)** – Raccordez l'entrée du processeur d'effets au connecteur FX SEND (départ d'effet). Le signal post-fader de cette sortie est constitué de la somme des signaux dédoublés prélevés dans chaque canal via les potentiomètres FX. On règle le niveau général du départ d'effet à l'aide du potentiomètre FX SEND de la section principale Main (Q1002USB et Q1202USB uniquement).
- 16 **PHONES/CTRL ROOM (Casque/Régie)** – Le connecteur PHONES (casque) est une embase jack stéréo pour casque audio. Les sorties CTRL ROOM OUT (jacks asymétriques) sont destinées à permettre l'écoute aussi bien du signal général (effets et Main Mix) que des signaux isolés. On détermine le niveau des sorties casque et Control Room via le potentiomètre PHONES/CTRL ROOM. L'Q502 ne dispose pas des sorties CONTROL ROOM OUT.
- 17 **MAIN MIX (Bus Général)** – Les sorties MAIN OUT sont des embases jack mono asymétriques. Elles délivrent le signal du bus général Main Mix à un niveau de 0 dBu. On règle le niveau de ces sorties avec le fader MAIN MIX, sauf sur l'XENYX Q802USB et l'Q502USB qui possèdent un potentiomètre et non un fader.
- 18 **2-TRACK INPUT (Entrée Magnéto)** – Les connecteurs 2-TRACK INPUT sont destinés à accueillir une source externe (un lecteur CD ou une platine cassette par exemple). Cependant, on peut aussi les utiliser comme entrée ligne stéréo recevant le signal d'une seconde console XENYX ou de l'ULTRALINK PRO MX882 BEHRINGER.
- 19 **2-TRACK OUTPUT (Sortie Magnéto)** – Ces embases asymétriques sont raccordées en parallèle avec les connecteurs MAIN OUT (sorties générales). Elles fournissent donc le signal du bus principal. Vous pouvez y connecter les entrées de votre enregistreur stéréo. On règle le niveau de sortie grâce au fader (ou potentiomètre pour la Q802USB/Q502USB) MAIN MIX.
- 20 **USB/2-TR to MAIN** – Lorsque cette touche est enfoncée, le signal audio des entrées USB et 2-TRACK est affecté au mixage général (Q502USB uniquement).
- 21 **USB/2-TR to PHONES** – Lorsque cette touche est enfoncée, le signal audio des entrées USB et 2-TRACK est affecté à la sortie casque PHONES jack (Q502USB uniquement).
- 22 **FX TO CTRL (Effet vers Régie)** – Si vous souhaitez entendre uniquement le signal de départ d'effet dans vos moniteurs ou votre casque, enfoncez la touche FX TO CTRL. Le signal du bus principal Main est alors coupé et remplacé par celui du départ d'effet FX SEND. L'XENYX Q802USB et Q502USB ne disposent pas de cette commande.
- 23 **ALIMENTATION FANTÔME** – On active l'alimentation fantôme des entrées XLR des canaux mono grâce à la touche PHANTOM. L'alimentation fantôme est nécessaire au fonctionnement des micros électrostatiques. La LED rouge +48 V s'allume lorsque l'alimentation fantôme est sous tension. L'utilisation de micros dynamiques alors que l'alimentation fantôme est activée reste normalement possible à condition que leur liaison avec la console soit symétrique. En cas de doute, adressez-vous au fabricant de vos micros.
- 24 **POWER** – La LED POWER indique que la console est sous tension.
- 25 **AFFICHEUR DE NIVEAUX** – L'afficheur à LED 4 segments indique très précisément le niveau de chaque signal.
- 26 **COMP** – Ce bouton détermine la quantité de compression appliquée au signal de la voie.
- 27 **PHANTOM** – Appuyez sur cette touche pour appliquer la tension fantôme de 48 V aux entrées XLR, pour les micros à condensateur. La tension fantôme de la console Q502USB est de 15 V.
- 28 Le bouton **USB/2-TR TO PHONES/CTRL RM** affecte le signal de lecture USB/2-Track vers PHONES/CTRL ROOM.
- 29 Le bouton **USB/2-TR TO MAIN MIX** affecte le signal de lecture USB/2-Track vers MAIN MIX et coupe le signal d'enregistrement 2-TR OUT/USB.
- 30 **CONNECTEUR USB** – Connectez votre console à votre ordinateur avec un câble USB standard.
- 31 **AC POWER IN** – Reliez le cordon d'alimentation fourni à cette entrée.



Cette table de mixage ne peut pas être alimentée par fil principal USB. Veuillez utiliser l'adaptateur coordonné pour alimenter la table.

# XENYX Q1202USB/Q1002USB/Q802USB/Q502USB Bedienelemente

## DE Schritt 2: Bedienelemente

Dieses Kapitel beschreibt die verschiedenen Bedienelemente Ihres Mischpultes. Alle Regler, Schalter und Anschlüsse werden im Detail erläutert.

- 1 **MIC** – Jeder Monoeingangskanal bietet Ihnen einen symmetrischen Mikrofoneingang über die XLR-Buchse, an dem auf Knopfdruck auch eine +48/+15 V Phantomspeisung für den Betrieb von Kondensatormikrofonen zur Verfügung steht. Die XENYX Preamps ermöglichen eine unverfälschte, rauschfreie Verstärkung, wie man sie typischerweise nur von teuren Outboard-Vorverstärker kennt.
- 2 **LINE IN** – Jeder Monoingang verfügt auch über einen symmetrischen Line-Eingang, der als 6,3-mm Klinkenbuchse ausgeführt ist. Diese Eingänge können auch mit unsymmetrisch beschalteten Steckern (Monoklinke) belegt werden. Bitte denken Sie daran, dass Sie immer nur entweder den Mikrofon oder den Line-Eingang eines Kanals benutzen dürfen, aber nie beide gleichzeitig!
- 3 **GAIN** – Mit dem GAIN-Poti stellen Sie die Eingangsverstärkung ein. Wann immer Sie eine Signalquelle an einen der Eingänge anschließen oder davon trennen, sollte dieser Regler auf Linksanschlag stehen.
- 4 **EQUALIZER** – Alle Monoeingangskanäle verfügen über eine 3-bandige Klangregelung bzw. 2-band beim Q502USB. Die Bänder erlauben jeweils eine maximale Anhebung/Absenkung um 15 dB, in der Mittenstellung ist der Equalizer neutral.
- 5 **LOW CUT** – Zusätzlich dazu verfügen die Monokanäle (Q1002USB und Q1202USB) über ein steifflankiges LOW CUT-Filter (18 dB/Okt, -3 dB bei 75 Hz), mit dem Sie unerwünschte, tieffrequente Signalanteile eliminieren können.
- 6 **FX** – FX Send-Wege (oder AUX Send-Wege) bieten Ihnen die Möglichkeit, aus einem oder mehreren Kanälen Signale auszukoppeln und auf einer Schiene (Bus) zu sammeln. An einer FX Send-Buchse können Sie das Signal abgreifen und z. B. einem externen Effektgerät zuspieren. Als Rückspielweg dienen dann die Aux Return-Buchsen (Q802USB) oder normale Kanalzüge. Jeder FX Send-Weg ist mono und bietet eine Verstärkung von bis zu +15 dB. Der 502 besitzt keine FX Send-Wege.
- 7 **PAN** – Mit dem PAN-Regler wird die Position des Kanalsignals innerhalb des Stereofeldes festgelegt. Dieses Bauteil bietet eine Constant-Power-Charakteristik, d. h. das Signal weist unabhängig von der Positionierung im Stereopanorama immer einen gleichbleibenden Pegel auf.

- 8 **LEVEL** – Der LEVEL-Regler bestimmt den Pegel des Kanalsignals im Main Mix.
- 9 **CLIP** – Die CLIP-LEDs der Monokanäle leuchten auf, wenn das Eingangssignal zu hoch ausgeregt ist. Senken Sie in diesem Fall die Vorverstärkung mit dem GAIN-Regler ab, bis die LED erlischt.
- 10 **LINE IN** – Jeder Stereokanal verfügt über zwei symmetrische Line-Pegeleingänge auf Klinkenbuchsen für den linken und rechten Kanal. Wenn ausschließlich die mit „L“ bezeichnete Buchse benutzt wird, arbeitet der Kanal in mono. Die Stereokanäle sind für typische Line-Pegelsignale konzipiert. Beide Buchsen können auch mit einem unsymmetrisch beschalteten Stecker belegt werden.
- 11 **FX** – Die FX Send-Wege der Stereokanäle funktionieren genauso wie die der Monokanäle. Da die FX-Wege beide mono sind, wird das Signal auf einem Stereokanal erst zu einer Monosumme gemischt, bevor es auf den FX-Bus (Sammelschiene) gelangt. Der Q502USB besitzt keine FX Send-Wege.
- 12 **BAL** – Der (Bal)ance-Regler bestimmt den relativen Anteil zwischen dem linken und rechten Eingangssignal, bevor beide Signale auf den linken bzw. rechten Main Mix-Bus geleitet werden. Wird ein Kanal über den linken Line-Eingang mono betrieben, so hat dieser Regler die gleiche Funktion wie die PAN-Regler der Monokanäle.
- 13 **+4/-10** – Die Stereoeingänge des XENYX Q1002USB und Q1202USB besitzen zur Eingangspegelanpassung einen Schalter, mit dem Sie die Eingangsempfindlichkeit zwischen +4 dBu und -10 dBV umschalten können. Bei -10 dBV (Homerecording-Pegel) reagiert der Eingang empfindlicher als bei +4 dBu (Studiopegel).
- 14 **STEREO AUX RETURN** – Nur Q802USB: die STEREO AUX RETURN-Buchsen dienen als Rückweg für den Effektmix, den Sie mit Hilfe der FX-Regler erzeugt haben. Schließen Sie hier also das Ausgangssignal des Effektgerätes an. Sie können diese Buchsen auch als zusätzliche Eingänge benutzen, müssen dann aber das Effektsignal über einen anderen Kanal wieder in das Pult einspielen. Mit dem Kanal-EQ können Sie dann den Frequenzgang des Effektsignals beeinflussen. Falls nur die linke Buchse angeschlossen wird, ist der AUX RETURN automatisch auf mono geschaltet. Mit dem AUX RETURN-Regler wird letztendlich der Anteil des Effektsignals im Main Mix bestimmt.

- 15 **FX SEND** – An die FX SEND-Buchse (nicht Q502USB) schließen Sie den Eingang des Effektgerätes an, da hier das post-Fader FX-Signal anliegt, das Sie über die FX-Regler der Eingangskanäle ausgekoppelt haben. Den Pegel an dieser Buchse stellen Sie mit dem FX SEND-Regler der Main-Sektion ein (nur Q1002USB und Q1202USB).
- 16 **PHONES/CTRL ROOM** – Der PHONES-Anschluss (oben im Anschlussfeld) ist als Stereoklinkebuchse ausgelegt. Hier schließen Sie Ihren Kopfhörer an. Die CTRL ROOM OUT-Buchsen (unsymmetrisch beschaltete Klinkenbuchsen) dienen zur Kontrolle der Summensignale (Effektmix und Main Mix) sowie der Einzelsignale. Über den PHONES/CTRL ROOM-Regler bestimmen Sie den Pegel beider Ausgänge. Der Q502USB besitzt keinen CONTROL ROOM-Ausgang.
- 17 **MAIN MIX** – Die MAIN OUT-Buchsen sind unsymmetrisch beschaltet und sind als Monoklinkebuchsen ausgeführt. Hier liegt das Main Mix-Summsignal mit einem Pegel von 0 dBu an. Mit dem MAIN MIX-Fader können Sie die Lautstärke dieses Ausgangs einstellen. Die XENYX-Mixer Q502USB und Q802USB besitzen für diesen Zweck je einen Drehregler.
- 18 **2-TRACK INPUT** – Die 2-TRACK INPUT-Buchsen dienen zum Anschluss einer externen Signalquelle (z. B. CD-Player, Tape Deck usw.). Sie können sie auch als Stereo-Line-Eingang nutzen, an den auch das Ausgangssignal eines zweiten XENYX oder des BEHRINGER ULTRALINK PRO MX882 angeschlossen werden kann.
- 19 **2-TRACK OUTPUT** – Diese Anschlüsse sind parallel zum MAIN OUT verdrahtet und stellen die Stereosumme in unsymmetrischer Form zu Verfügung. Schließen Sie hier die Eingänge Ihres Aufnahmeapparates an. Der Ausgangspegel wird über den hochpräzisen MAIN MIX-Fader bzw. -Drehregler eingestellt.
- 20 **USB/2-TR to MAIN** – Bei gedrückter Taste werden die Audiosignale von den USB- und 2-TRACK-Eingängen zur Hauptmischung geleitet (nur Q502USB).
- 21 **USB/2-TR to PHONES** – Bei gedrückter Taste werden die Audiosignale von den USB- und 2-TRACK-Eingängen zur PHONES-Buchse geleitet (nur Q502USB).
- 22 **FX TO CTRL ROOM** – Wenn Sie auf Ihrem Kopfhörer, bzw. auf den Monitorlautsprechern nur das FX Send-Signal abhören wollen, dann drücken Sie den FX TO CTRL-Schalter. Das Main Mix-Signal wird stummgeschaltet und das Signal des FX SEND-Ausgangs kann alleine abgehört werden. Die XENYX-Mixer Q502USB und Q802USB besitzen diesen Schalter nicht.
- 23 **+48 V** – Die rote „+48 V“-LED leuchtet, wenn die Phantomspeisung eingeschaltet ist. Die Phantomspeisung ist zum Betrieb von Kondensatormikrofonen erforderlich und wird mit dem PHANTOM-Schalter aktiviert.
- 24 **POWER** – Die POWER-LED leuchtet, wenn das Gerät mit dem Netz verbunden und betriebsbereit ist.
- 25 **LEVEL INDICATOR** – Die hochpräzise 4-Segment-Pegelanzeige gibt Ihnen stets einen genauen Überblick über die Stärke des jeweils angezeigten Signals.
- 26 **COMP** – Dieser Regler steuert die Stärke der Kompression auf dem Kanal.
- 27 **PHANTOM** – Drücken Sie diese Taste, um +48 V Phantomspannung für Kondensatormikrofone zu den XLR-Eingängen zu leiten. Der Q502USB liefert +15 V Phantomspannung.
- 28 **USB/2-TR to PHONES/CTRL RM** – Bei gedrückter Taste werden die Playback-Signale von den USB- und 2-TRACK-Eingängen zu den PHONES- und CONTROL ROOM OUT-Buchsen geleitet.
- 29 **USB/2-TR to MAIN MIX** – Bei gedrückter Taste werden die Playback-Signale von den USB- und 2-TRACK-Eingängen zum MAIN MIX geleitet und das 2-TR OUT/USB-Recordingsignal stumm geschaltet.
- 30 **USB CONNECTOR** – Über diesen Anschluss verbinden Sie Ihren Mischer über ein standard USB-Kabel mit einem Computer.
- 31 **AC POWER IN** – Hier schließen Sie das mitgelieferte Netzkabel an.



Der Mixer kann nicht über USB mit Strom versorgt werden. Bitte benutzen Sie immer das beiliegende Netzteil zur Stromversorgung des Mixers.

# XENYX Q1202USB/Q1002USB/Q802USB/Q502USB Contro les

## PT Passo 2: Contro les

Este capítulo descreve os diferentes elementos de comando da sua mesa de mistura. Todos os reguladores, interruptores e ligações são explicados detalhadamente.

- 1 **MIC** – Cada canal de entrada mono disponibiliza-lhe uma entrada simétrica de microfona através da tomada XLR, onde, premindo um botão, se proporciona também a alimentação phantom de +48/+15 V para a operação de microfones de condensador. Os XENYX Preamps permitem uma amplificação autêntica e sem ruídos, que habitualmente só se conhece dos dispendiosos pré-amplificadores exteriores.
- 2 **LINE IN** – Cada entrada mono dispõe também de uma entrada Line simétrica concebida como tomada jack de 6,3-mm. Estas entradas também podem ser ocupadas com fichas com ligação assimétrica (jack mono). Não se esqueça que pode sempre apenas utilizar a entrada de microfona ou a entrada Line de um canal, mas nunca as duas em simultâneo!
- 3 **GAIN** – Com o potenciômetro GAIN poderá regular a amplificação de entrada. Sempre que ligar ou separar uma fonte de sinais a/de uma das entradas, este regulador deverá estar posicionado no limitador esquerdo.
- 4 **EQUALIZADOR** – Todos os canais de entrada mono dispõem de uma definição de som de 3 bandas, no Q502USB 2 bandas. As bandas permitem, respectivamente, um aumento/redução máximo em 15 dB, o equalizador é neutro na posição central.
- 5 **LOW CUT** – Para além disso, os canais mono (Q1002USB e Q1202USB) dispõem ainda de um filtro LOW CUT de flanco inclinado (18 dB/oitava, -3 dB a 75 Hz), com o qual poderá eliminar partes indesejadas e de baixa frequência do sinal.
- 6 **FX** – As vias FX Send (ou vias AUX Send) permitem desacoplar sinais a partir de um ou vários canais e reuni-los numa barra (bus). Poderá interceptar o sinal numa tomada FX Send e passá-lo, por exemplo, para um aparelho de efeitos externo. Como via de reprodução de retorno são depois utilizadas as tomadas Aux Return (Q802USB) ou secções normais dos canais. Cada via FX Send é mono e oferece uma amplificação até +15 dB. No Q502USB não existem vias FX Send.
- 7 **PAN** – Com o regulador PAN é definida a posição do sinal do canal dentro do campo estéreo. Este componente proporciona uma característica Constant-Power, ou seja, o sinal apresenta sempre um nível constante, independentemente do posicionamento no panorama estéreo.
- 8 **LEVEL** – O regulador LEVEL determina o nível do sinal do canal na mistura principal.
- 9 **CLIP** – Os LEDs de CLIP dos canais mono acendem se o sinal de entrada apresentar uma modulação demasiado elevada. Neste caso, reduza a pré-amplificação com o regulador GAIN até o LED apagar.
- 10 **LINE IN** – Cada canal estéreo dispõe de duas entradas de nível Line simétricas em tomadas jack para os canais esquerdo e direito. Se for utilizada exclusivamente a tomada com a designação "L", o canal irá trabalhar em mono. Os canais estéreo foram concebidos para sinais de nível Line típicos. Ambas as tomadas também podem ser ocupadas com uma ficha de ligação assimétrica.
- 11 **FX** – As vias FX Send dos canais estéreo funcionam de forma idêntica às dos canais mono. Uma vez que as vias FX são ambas mono, o sinal é primeiro misturado num canal estéreo para obter uma soma mono antes de chegar ao bus FX (barra colectora). No Q502USB não existem vias FX Send.
- 12 **BAL** – Quando um canal é operado em estéreo, o regulador de BAL(ANÇO) determina a percentagem relativa entre o sinal de entrada esquerdo e o sinal de entrada direito antes de os dois sinais serem conduzidos para o bus de mistura principal esquerdo ou direito. Se um canal for operado mono através da entrada Line esquerda, então este regulador terá a mesma função dos reguladores PAN dos canais mono.
- 13 **+4/-10** – As entradas estéreo do XENYX Q1002USB e Q1202USB possuem um interruptor para a adaptação do nível de entrada com o qual poderá comutar a sensibilidade de entrada entre +4 dBu e -10 dBV. A entrada reage de forma mais sensível a -10 dBV (nível de gravação em casa) do que a +4 dBu (nível de estúdio).
- 14 **AUX RETURN ESTÉREO** – Apenas Q802USB: as tomadas AUX RETURN ESTÉREO são utilizadas como via de retorno para a mistura de efeitos que produziu com a ajuda dos reguladores FX. Será então aqui que vai ligar o sinal de saída do aparelho de efeitos. Também poderá utilizar estas tomadas como entradas adicionais, mas terá de inserir o sinal de efeitos novamente na mesa através de um outro canal. Assim tem a possibilidade de influenciar a resposta de frequência do sinal de efeitos por meio de um equalizador de canais. Se estiver apenas ligada a tomada esquerda, o AUX RETURN estará automaticamente comutado para mono. Com o regulador AUX RETURN é definida, em última instância, a percentagem do sinal de efeitos na mistura principal.
- 15 **FX SEND** – À tomada FX SEND (não no Q502USB) irá ligar a entrada do aparelho de efeitos, uma vez que é aqui que existe o sinal FX pós-fader que desacoplou através dos reguladores FX dos canais de entrada. O nível nesta tomada pode ser regulado com o regulador FX SEND da secção principal (apenas Q1002USB e Q1202USB).
- 16 **PHONES/CONTROL ROOM** – A ligação PHONES (em cima no painel de ligações) foi concebida como tomada jack estéreo. É aqui que irá ligar os auscultadores. As tomadas CTRL ROOM OUT (tomadas jack de ligação assimétrica) destinam-se ao controlo dos sinais sumários (mistura de efeitos e mistura principal), bem como dos sinais individuais. Através do regulador PHONES/CONTROL ROOM determinará o nível de ambas as saídas. No Q502USB não existem saídas CONTROL ROOM.
- 17 **MISTURA PRINCIPAL** – As tomadas MAIN OUT possuem ligação assimétrica e foram concebidas como tomadas jack mono. O sinal sumário da mistura principal existe aqui com um nível de 0 dBu. Com o fader MAIN MIX poderá regular o volume de som desta saída. Os XENYX Q502USB e Q802USB possuem para este efeito um regulador rotativo.
- 18 **2-TRACK INPUT** – As tomadas 2-TRACK INPUT destinam-se à ligação de uma fonte de sinais externa (por ex. leitor de CD, deck de cassetes, etc.). Também as poderá utilizar como entrada Line estéreo, à qual também pode ser ligado um sinal de saída de um segundo XENYX ou do ULTRALINK PRO MX882 da BEHRINGER. Mesmo que se queira, por norma, controlar o sinal da mistura principal, existem excepções, por ex. reprodução de 2 pistas (ou qualquer outra fonte externa). Se ligar o Tape Input com um amplificador HiFi com selector da fonte, poderá controlar fontes adicionais da forma mais simples.
- 19 **2-TRACK OUTPUT** – Estas ligações encontram-se cabladas paralelamente ao MAIN OUT e disponibilizam a soma estereofónica sob a forma assimétrica. Ligue aqui as entradas do seu aparelho de gravação. O nível de saída é regulado através do fader ou regulador rotativo MAIN MIX de alta precisão.
- 20 **USB/2-TR to MAIN** – Quando pressionado, este botão envia o áudio a partir do USB e das entradas 2-TRACK (de 2 faixas) para o main mix (somente Q502USB).
- 21 **USB/2-TR to FONES** – Quando pressionado, este botão envia o áudio a partir do USB e das entradas 2-TRACK (de 2 faixas) para o jack PHONES (somente Q502USB).
- 22 **FX TO CTRL ROOM** – Se pretender controlar nos seus auscultadores ou nos altifalantes de monitorização apenas o sinal FX Send, prima o interruptor FX TO CTRL. Será suprimido o som do sinal da mistura principal e é possível controlar apenas o sinal da saída FX SEND. Os XENYX Q502USB e Q802USB não possuem este interruptor.
- 23 **ALIMENTAÇÃO FANTASMA** – Com o interruptor PHANTOM irá activar a alimentação fantasma para as tomadas XLR dos canais mono que são necessários para o funcionamento de microfones de condensador. O LED vermelho +48 V acende quando a mesma está ligada. A utilização de microfones dinâmicos é, por norma, possível desde que possuam ligação simétrica. Em caso de dúvida, contacte o fabricante do microfona!
- 24 **POWER** – O LED POWER indica que o aparelho está ligado.
- 25 **INDICADOR DO NÍVEL** – O indicador do nível de 4 segmentos de alta precisão fornece-lhe sempre uma perspectiva concreta do volume do respectivo sinal indicado.
- 26 **COMP** – Este botão ajusta quanto efeito de compressão será usado no canal.
- 27 **PHANTOM** – Pressione este botão para enviar +48 V da alimentação fantasma para as entradas XLR para uso com microfones de condensador. O Q502USB fornece +15 V da alimentação fantasma.
- 28 Botão **USB/2-TR TO PHONES/CTRL RM** direciona o playback de USB/2-Track para PHONES/CTRL ROOM
- 29 Botão **USB/2-TR TO MAIN MIX** direciona o playback de USB/2-Track para MAIN MIX e 'muta' o sinal de gravação de 2-TR OUT/USB
- 30 **CONECTOR USB** – Conecte o seu mixer ao computador usando o cabo USB padrão.
- 31 **AC POWER IN** – Conecte aqui o cabo de alimentação incluso.



O misturador não pode ser bus-powered via USB. Sempre use o adaptador de corrente incluído para fornecer energia para o misturador.

# XENYX Q1202USB/Q1002USB/Q802USB/Q502USB Level Setting

## EN Step 3: Level Setting

To correctly set the gains of the channels, first set the LEVEL controls of the input channels to their center positions (0 dB). Then use the GAIN controls to increase the input amplification until signal peaks show 0 dB on the level meter.

## ES Paso 3: Level Setting

## FR Etape 3 : Level Setting

## DE Schritt 3: Level Setting

## PT Passo 3: Level Setting

When recording to digital recorders, the recorder's peak meter should not go into overload. While analog recorders can be overloaded to some extent, creating only a certain amount of distortion (which is common and often desirable), digital recorders distort quickly when overloaded. In addition, digital distortion is not only undesirable, but also renders your recording completely useless. The peak meters of your XENYX display the level virtually independent of frequency. A recording level of 0 dB is recommended for all signal types.

Para ajustar el nivel debe posicionar el regulador LEVEL de los canales de entrada en la posición central (0 dB) y aumentar mediante el regulador GAIN la amplificación de entrada a 0 dB.

En la grabación con grabadores digitales, los medidores punta del grabador no deben superar los 0 dB. Esto se debe a que, al contrario que en la grabación analógica, ya las más pequeñas sobrealimentaciones (que también surgen de forma muy repentina) conducen a desagradables distorsiones digitales. Los medidores punta de su XENYX muestran el nivel más o menos independientemente de la frecuencia. Se recomienda un nivel de grabación de 0 dB para todos los tipos de señal.

Reglage : Pour régler le niveau des signaux, placez la commande de niveau LEVEL de chaque canal en position neutre 0 dB et ajustez l'amplification d'entrée sur 0 dB via le potentiomètre GAIN.

Pour l'enregistrement en numérique, l'afficheur de crêtes de votre enregistreur ne doit pas excéder 0 dB. En effet, contrairement aux magnétos analogiques, les enregistreurs numériques génèrent des distorsions très désagréables dès le moindre dépassement, même minime, du maximum numérique. Les indicateurs de crêtes de votre XENYX affichent le niveau de façon quasiment indépendante de la fréquence. Nous vous conseillons un niveau d'enregistrement de 0 dB quel que soit le signal.

Aussteuerung: Zum Einpegeln sollten Sie den LEVEL-Regler der Eingangskanäle in Mittelstellung (0 dB) bringen und mit dem GAIN-Regler die Eingangsverstärkung auf 0 dB anheben.

Bei der Aufnahme mit Digitalrekordern sollten die Peak-Meter des Rekorders 0 dB nicht übersteigen. Das hat den Grund, dass im Gegensatz zur Analogaufnahme bereits kleinste Übersteuerungen (die auch sehr plötzlich auftreten) zu unangenehmen, digitalen Verzerrungen führen. Die Peak-Meter Ihres XENYX zeigen den Pegel nahezu frequenzunabhängig an. Empfehlenswert ist ein Aufnahmepegel von 0 dB für alle Signalarten.

Modulação: Para a regulação do nível deverá colocar o regulador LEVEL dos canais de entrada na posição central (0 dB) e com o regulador GAIN aumentar a amplificação de entrada para 0 dB.

Aquando da gravação com gravadores digitais, os medidores de peak do gravador não devem ultrapassar os 0 dB. O motivo é que, contrariamente à gravação analógica, as mais ínfimas sobremodulações (que também surgem muito repentinamente) podem originar distorções digitais desagradáveis. Os medidores do peak do seu XENYX indicam o nível de forma mais ou menos independente da frequência. Recomenda-se um nível de gravação de 0 dB para todos os tipos de sinais.

# EN Specifications

	Q1202USB	Q1002USB	Q802USB	Q502USB
<b>Mono Inputs</b>				
<b>Microphone Inputs</b>				
Type	XLR connector, balanced, discrete input circuit			
<b>Mic E.I.N. (20 Hz - 20 kHz)</b>				
@ 0 Ω Source resistance	-134 dB / 136 dB A-weighted			
@ 50 Ω Source resistance	-131 dB / 133 dB A-weighted			
@ 150 Ω Source resistance	-129 dB / 131 dB A-weighted			
Frequency Response (-1 db)	<10 Hz - 150 kHz (-1 db)			
Frequency Response (-3 db)	<10 Hz - 200 kHz (-3 db)			
Gain range	+10 dB to +60 dB			
Max. input level	+12 dBu @ +10 dB Gain			
Impedance	1.9 kΩ balanced	1.9 kΩ balanced	1.9 kΩ balanced	1.4 kΩ balanced
Signal-to-noise ratio	110 dB A-weighted (0 dBu In @ +22 dB Gain)			
Distortion (THD+N)	0.005% / 0.004% A-weighted			
<b>Line Inputs</b>				
Type	¼" TRS connector, balanced			
Impedance	20 kΩ balanced, 10 kΩ unbalanced			
Gain range	-10 dB to +40 dB			
Max. input level	+22 dBu @ 0 dB Gain			
<b>Stereo Inputs</b>				
Type	2 x ¼" TRS connectors, balanced			
Impedance	20 kΩ balanced, 10 kΩ unbalanced			
Gain range	-20 dB to +20 dB			
Max. input level	+22 dBu			
<b>CD/Tape Inputs</b>				
Type	RCA connector			
Impedance	18 kΩ			
Max. input level	+22 dBu			
<b>Equalizer</b>				
Low	80 Hz / ±15 dB			
Mid	2.5 kHz / ±15 dB			
High	12 kHz / ±15 dB			
<b>Aux Sends</b>				
Type	¼" TRS connector, balanced			
Impedance	120 Ω			
Max. output level	+22 dBu			
<b>Aux Returns</b>				
Type	¼" TRS connector, balanced			
Impedance	20 kΩ balanced / 10 kΩ unbalanced			
Max. input level	+22 dBu			

	Q1202USB	Q1002USB	Q802USB	Q502USB
<b>Main Outputs</b>				
Type	¼" TRS connector, balanced			
Impedance	120 Ω balanced			
Max. output level	+22 dBu			
<b>Control Room Outputs</b>				
Type	¼" TRS connector, balanced			
Impedance	approx. 120 Ω			
Max. output level	+22 dBu			
<b>Phones Output</b>				
Type	¼" TRS connector, unbalanced			
Max. output level	+21 dBu / 150 Ω (+25 dBm)			
<b>CD/Tape Outputs</b>				
Type	RCA connector, unbalanced			
Impedance	1 kΩ			
Max. output level	+22 dBu			
<b>Main Mix System Data (Noise)</b>				
Main mix @ -∞, channel fader @ -∞	-106 dB / -109 dB A-weighted			
Main mix @ 0 dB, channel fader @ -∞	-93 dB / -96 dB A-weighted	-93 dB / -96 dB A-weighted	-92 dB / -95 dB A-weighted	-95 dB / -98 dB A-weighted
Main mix @ 0 dB, channel fader @ 0 dB	-84 dB / -87 dB A-weighted			
<b>Power Supply</b>				
Power consumption	20 W	13 W	13 W	13 W
<b>USA/Canada</b>				
120 V~, 60 Hz				
Adapter	MXUL5	MXUL3	MXUL3	MXUL3
<b>Europe/U.K./Australia</b>				
230 V~, 50 Hz				
Adapter	MXEU5	MXEU3	MXEU3	MXEU3
<b>China</b>				
220 V~, 50 Hz				
Adapter	MXCC5	MXCC3	MXCC3	MXCC3
<b>Korea</b>				
220 V~, 60 Hz				
Adapter	MXKR5	MXKR3	MXKR3	MXKR3
<b>Japan</b>				
100 V~, 50/60 Hz				
Adapter	MXJP5	MXJP3	MXJP3	MXJP3
<b>USB</b>				
Connector	Type B			
Sample Rate	48 kHz			
<b>Physical/Weight</b>				
Dimensions (W x D x H)	9.8 x 9.8 x 2.0" 250 x 248 x 50 mm	7.7 x 9.8 x 2.0" 195 x 248 x 50 mm	7.7 x 9.8 x 2.0" 195 x 248 x 50 mm	5.4 x 7.2 x 1.8" 138 x 184 x 46 mm
Weight (Net)	3.3 lbs / 1.5 kg	2.4 lbs / 1.1 kg	2.4 lbs / 1.1 kg	1.3 lbs / 0.6 kg

# Other important information

## EN Important information

**1. Register online.** Please register your new MUSIC Group equipment right after you purchase it by visiting behringer.com. Registering your purchase using our simple online form helps us to process your repair claims more quickly and efficiently. Also, read the terms and conditions of our warranty, if applicable.

**2. Malfunction.** Should your MUSIC Group Authorized Reseller not be located in your vicinity, you may contact the MUSIC Group Authorized Fulfiller for your country listed under "Support" at behringer.com. Should your country not be listed, please check if your problem can be dealt with by our "Online Support" which may also be found under "Support" at behringer.com. Alternatively, please submit an online warranty claim at behringer.com BEFORE returning the product.

**3. Power Connections.** Before plugging the unit into a power socket, please make sure you are using the correct mains voltage for your particular model. Faulty fuses must be replaced with fuses of the same type and rating without exception.

## ES Aspectos importantes

**1. Registro online.** Le recomendamos que registre su nuevo aparato MUSIC Group justo después de su compra accediendo a la página web behringer.com. El registro de su compra a través de nuestro sencillo sistema online nos ayudará a resolver cualquier incidencia que se presente a la mayor brevedad posible. Además, aproveche para leer los términos y condiciones de nuestra garantía, si es aplicable en su caso.

**2. Averías.** En el caso de que no exista un distribuidor MUSIC Group en las inmediaciones, puede ponerse en contacto con el distribuidor MUSIC Group de su país, que encontrará dentro del apartado "Support" de nuestra página web behringer.com. En caso de que su país no aparezca en ese listado, acceda a la sección "Online Support" (que también encontrará dentro del apartado "Support" de nuestra página web) y compruebe si su problema aparece descrito y solucionado allí. De forma alternativa, envíenos a través de la página web una solicitud online de soporte en período de garantía ANTES de devolvernos el aparato.

**3. Conexiones de corriente.** Antes de enchufar este aparato a una salida de corriente, asegúrese de que dicha salida sea del voltaje adecuado para su modelo concreto. En caso de que deba sustituir un fusible quemado, deberá hacerlo por otro de idénticas especificaciones, sin excepción.

## FR Informations importantes

**1. Enregistrez-vous en ligne.** Prenez le temps d'enregistrer votre produit MUSIC Group aussi vite que possible sur le site Internet behringer.com. Le fait d'enregistrer le produit en ligne nous permet de gérer les réparations plus rapidement et plus efficacement. Prenez également le temps de lire les termes et conditions de notre garantie.

**2. Dysfonctionnement.** Si vous n'avez pas de revendeur MUSIC Group près de chez vous, contactez le distributeur MUSIC Group de votre pays : consultez la liste des distributeurs de votre pays dans la page "Support" de notre site Internet behringer.com. Si votre pays n'est pas dans la liste, essayez de résoudre votre problème avec notre "aide en ligne" que vous trouverez également dans la section "Support" du site behringer.com. Vous pouvez également nous faire parvenir directement votre demande de réparation sous garantie par Internet sur le site behringer.com AVANT de nous renvoyer le produit.

**3. Raccordement au secteur.** Avant de relier cet équipement au secteur, assurez-vous que la tension secteur de votre région soit compatible avec l'appareil. Veillez à remplacer les fusibles uniquement par des modèles exactement de même taille et de même valeur électrique — sans aucune exception.

## DE Weitere wichtige Informationen

**1. Online registrieren.** Bitte registrieren Sie Ihr neues MUSIC Group-Gerät direkt nach dem Kauf auf der Website behringer.com. Wenn Sie Ihren Kauf mit unserem einfachen online Formular registrieren, können wir Ihre Reparaturansprüche schneller und effizienter bearbeiten. Lesen Sie bitte auch unsere Garantiebedingungen, falls zutreffend.

**2. Funktionsfehler.** Sollte sich kein MUSIC Group Händler in Ihrer Nähe befinden, können Sie den MUSIC Group Vertrieb Ihres Landes kontaktieren, der auf behringer.com unter „Support“ aufgeführt ist. Sollte Ihr Land nicht aufgelistet sein, prüfen Sie bitte, ob Ihr Problem von unserem „Online Support“ gelöst werden kann, den Sie ebenfalls auf behringer.com unter „Support“ finden. Alternativ reichen Sie bitte Ihren Garantieanspruch online auf behringer.com ein, BEVOR Sie das Produkt zurücksenden.

**3. Stromanschluss.** Bevor Sie das Gerät an eine Netzsteckdose anschließen, prüfen Sie bitte, ob Sie die korrekte Netzspannung für Ihr spezielles Modell verwenden. Fehlerhafte Sicherungen müssen ausnahmslos durch Sicherungen des gleichen Typs und Nennwerts ersetzt werden.

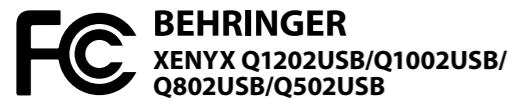
## PT Outras Informações Importantes

**1. Registre-se online.** Por favor, registre seu novo equipamento MUSIC Group logo após a compra visitando o site behringer.com. Registrar sua compra usando nosso simples formulário online nos ajuda a processar seus pedidos de reparos com maior rapidez e eficiência. Além disso, leia nossos termos e condições de garantia, caso seja necessário.

**2. Funcionamento Defeituoso.** Caso seu fornecedor MUSIC Group não esteja localizado nas proximidades, você pode contatar um distribuidor MUSIC Group para o seu país listado abaixo de "Suporte" em behringer.com. Se seu país não estiver na lista, favor checar se seu problema pode ser resolvido com o nosso "Suporte Online" que também pode ser achado abaixo de "Suporte" em behringer.com. Alternativamente, favor enviar uma solicitação de garantia online em behringer.com ANTES da devolução do produto.

**3. Ligações.** Antes de ligar a unidade à tomada, assegure-se de que está a utilizar a voltagem correcta para o modelo em questão. Os fusíveis com defeito terão de ser substituídos, sem qualquer excepção, por fusíveis do mesmo tipo e corrente nominal.

## FEDERAL COMMUNICATIONS COMMISSION COMPLIANCE INFORMATION



Responsible Party Name: **MUSIC Group Services NV Inc.**  
 Address: **5270 Procyon Street  
 Las Vegas, NV 89118  
 USA**  
 Phone Number: **+1 702 800 8290**

### XENYX Q1202USB/Q1002USB/Q802USB/Q502USB

complies with the FCC rules as mentioned in the following paragraph:

This equipment has been tested and found to comply with the limits for a Class B digital device, pursuant to part 15 of the FCC Rules. These limits are designed to provide reasonable protection against harmful interference in a residential installation. This equipment generates, uses and can radiate radio frequency energy and, if not installed and used in accordance with the instructions, may cause harmful interference to radio communications. However, there is no guarantee that interference will not occur in a particular installation. If this equipment does cause harmful interference to radio or television reception, which can be determined by turning the equipment off and on, the user is encouraged to try to correct the interference by one or more of the following measures:

- Reorient or relocate the receiving antenna
- Increase the separation between the equipment and receiver
- Connect the equipment into an outlet on a circuit different from that to which the receiver is connected
- Consult the dealer or an experienced radio/TV technician for help

This device complies with Part 15 of the FCC rules. Operation is subject to the following two conditions:

- (1) this device may not cause harmful interference, and
- (2) this device must accept any interference received, including interference that may cause undesired operation.

#### Important information:

Changes or modifications to the equipment not expressly approved by MUSIC Group can void the user's authority to use the equipment.

EN

ES

FR

DE

PT





Dedicate Your Life to MUSIC